

Afsprakennota vrijetijdsparticipatie 2021-2025 VGC en aanvraag van het Vlaamse trekkingsrecht

Departement Cultuur, Jeugd en Media
Afdeling Subsidiëren en Erkennen
Arenbergstraat 9, 1000 BRUSSEL
T 02 553 42 27

participatiedecreet@vlaanderen.be

<https://www.vlaanderen.be/cim/nl/lokale-netwerken-personen-armoede>

In te vullen door de
behandelende afdeling
ontvangstdatum

Waarvoor dient dit formulier?

Met dit formulier kan de Vlaamse Gemeenschapscommissie (VGC) in het kader van het Participatiedecreet van 18 januari 2008 een subsidie aanvragen voor een lokaal netwerk dat de vrijetijdsparticipatie van personen in armoede bevordert.

Waar kunt u terecht voor meer informatie?

Als u vragen hebt, kunt u contact opnemen met Katia De Vos: participatiedecreet@vlaanderen.be of 02 553 41 97.

Hoe vult u dit formulier in?

Vul dit formulier digitaal in. De invulvelden worden groter naarmate u meer tekst intikt. U beantwoordt alle vragen, tenzij het anders is vermeld.

Aan wie en wanneer bezorgt u dit formulier?

Stuur dit formulier uiterlijk op 1 oktober aangetekend naar het Departement Cultuur, Jeugd en Media op het adres dat bovenaan op dit formulier staat of geef het af tegen ontvangstbewijs. De poststempel of de datum op het ontvangstbewijs geldt als indiendatum. Mail de ingescande versie van dit formulier bij voorkeur in één pdf-bestand ook naar participatiedecreet@vlaanderen.be.

Gegevens van de aanvrager

1 Gegevens van de Vlaamse Gemeenschapscommissie.

naam Vlaamse Gemeenschapscommissie
straat en nummer Emile Jacqmainlaan 135
postnummer en gemeente 1000 BRUSSEL

2 Vul de gegevens van de contactpersoon van het lokale netwerk in.

voor- en achternaam Karina Luytens
dienst Algemeen Cultuurbeleid, Kunsten en Erfgoed
functie Coördinator
telefoonnummer 02 563 05 50
e-mailadres karina.luytens@vgc.be

Het lokale netwerk

Samenstelling van het lokale netwerk

- 3 Het Participatiedecreet van 18 januari 2008 bepaalt dat het lokale netwerk van de Vlaamse Gemeenschapscommissie minstens uit de volgende partners moet bestaan:
- de eigen diensten die bevoegd zijn voor de vrije tijd (cultuur, jeugd, sport);

- de verenigingen van personen in armoede die gevestigd zijn in het tweetalige gebied Brussel-hoofdstad die wegens hun activiteiten moeten worden beschouwd te behoren tot de Vlaamse Gemeenschap (vraag 5 en 6). Als geen dergelijke vereniging van personen in armoede actief is, worden andere relevante lokale organisaties die in hun werking onder meer personen in armoede als doelgroep hebben, verplicht betrokken bij het lokale netwerk (vraag 7 en 8).

Daarnaast kunnen andere eigen diensten (vraag 4: 'andere diensten') of andere externe leden (vraag 9) deel uitmaken van het lokale netwerk. Dat is echter niet verplicht.

4 Welke diensten maken deel uit van het lokale netwerk?

Kruis 'vrijetijdsdienst' aan als de Vlaamse Gemeenschapscommissie niet over een aparte cultuur-, jeugd- en sportdienst beschikt.

diensten VGC	naam	functie
<input type="checkbox"/> vrijetijdsdienst (cultuur, jeugd, sport)		
<input type="checkbox"/> cultuurdienst	Karina Luytens	Coördinator
<input type="checkbox"/> jeugddienst	Astrid Galle	Deskundige
<input type="checkbox"/> sportdienst	Jonas Vanhelmont	Adjunct van de directeur
<input type="checkbox"/> andere diensten: Sociaal Cultureel Werk	Bart De Vlaminck	Adjunct van de directeur
Algemene directie	Tine Vanherwegen	Adjunct van de directeur
Onderwijs en Vorming		
Algemene directie	Linde Smeets	Adjunct van de directeur
Welzijn Gezondheid en Gezin		

5 Maken een of meer verenigingen van personen in armoede die gevestigd zijn in het tweetalige gebied Brussel-hoofdstad die wegens hun activiteiten moeten worden beschouwd te behoren tot de Vlaamse Gemeenschap, deel uit van het lokale netwerk?

ja. Ga naar vraag 6.

nee. Ga naar vraag 7.

6 Vermeld de naam van de deelnemende verenigingen van personen in armoede die gevestigd zijn in het tweetalige gebied Brussel-hoofdstad die wegens hun activiteiten moeten worden beschouwd te behoren tot de Vlaamse Gemeenschap.

Geef telkens een korte beschrijving van hun werking.

naam vereniging	beschrijving werking
Brussels Platform Armoede	Koepelorganisatie voor 7 verenigingen waar armen het woord nemen, geassocieerd met Samenlevingsopbouw Brussel
Wijkpartenariaat - De Schakel	Vereniging waar armen het woord nemen
Buurtwinkel Anneessens	Wijkcentrum voor personen in kwetsbare situaties

7 Maken andere relevante lokale organisaties die in hun werking onder meer personen in armoede als doelgroep hebben, deel uit van het lokale netwerk?

ja. Ga naar vraag 8.

nee. Ga naar vraag 9.

8 Vermeld de naam van de andere relevante lokale organisaties die in hun werking onder meer personen in armoede als doelgroep hebben en deel uitmaken van het lokale netwerk.

Omschrijf hoe die organisaties werken rond de doelgroep mensen in armoede.

naam lokale organisatie	omschrijving aanpak
.....
.....
.....

9 Zijn er nog andere externe leden?

Externe leden kunnen andere private verenigingen, organisaties of privépersonen zijn die u niet bij vraag 4, 6 of 8 hebt vermeld.

ja. Ga naar vraag 10.

nee. Ga naar vraag 11.

10 Vermeld de naam van de andere externe leden.

Geef telkens een korte beschrijving van hun werking en hun band met de doelgroep mensen in armoede.

naam externe leden	beschrijving werking
.....
.....
.....

Betrokkenheid van het lokale netwerk

- 11** *U bent verplicht om de betrokkenheid van de eigen diensten die bevoegd zijn voor de vrije tijd (cultuur, jeugd en sport), van de verenigingen van personen in armoede die gevestigd zijn in het tweetalige gebied Brussel-hoofdstad die wegens hun activiteiten moeten worden beschouwd te behoren tot de Vlaamse Gemeenschap en van eventuele andere relevante lokale organisaties toe te lichten. De toelichting van de betrokkenheid van de eventuele externe leden is optioneel. Voor elk van de partners (uitgezonderd de eventuele externe leden) beschrijft u welke inbreng ze hebben of welk engagement ze aangaan in het samenwerkingsverband.*
- 12** *Hoe zijn de leden van het lokale netwerk betrokken bij de opmaak van de afsprakennota Vrijtijdsparticipatie? Toon aan welke input elke partner heeft geleverd bij het tot stand komen van de afsprakennota, bijvoorbeeld coördinatie van de opmaak, deelname aan vergaderingen over de afsprakennota, bevraging van de doelgroep of advies geven over de tekst.*

wijze van betrokkenheid

vrijtijdsdiensten (cultuur, jeugd en sport)

Aan de verschillende diensten werd op basis van de vijf doelstellingen (zie punt 18) input gevraagd. De input werd verwerkt in de verschillende acties en aan de verschillende diensten teruggekoppeld en waar nodig bijgestuurd.

verenigingen van personen in armoede

De Vlaamse Gemeenschapscommissie is op dit ogenblik bezig met de opmaak van een Strategisch Meerjarenplan 2021-2025. In het kader van de opmaak van dit plan werd een aanzienlijk inspraak- en participatietraject opgestart met de naam 'Stadspiratie' (www.stadspiratie.be). Dit traject heeft als doelstelling om zoveel mogelijk verenigingen en burgers inspraak te verlenen. Binnen de

schoot van 'Stadspiratie' werd een aparte werkgroep opgericht om 'specifieke doelgroepen' voldoende te betrekken. Rond het thema 'armoede' was een uitgebreid inspraaktraject voorzien met verschillende focusgroepen. De focusgroepen zouden samengesteld worden uit leden van VWAWN en onder meer advies verlenen op het vlak van 'vrijtijdsparticipatie'. Door het corona-virus en de impact op het maatschappelijke leven in het algemeen en het verleggen van de prioriteiten van VWAWN, kon het voorzien traject niet worden gerealiseerd. De vertegenwoordigers uit armoedeverenigingen zijn bevroegd over de impact van de vorige afsprakennota en zijn op regelmatige wijze betrokken, via overleg en uitwisseling van teksten, bij de uitwerking van de voorliggende afsprakennota.

andere relevante lokale organisaties

andere eigen diensten en externe leden

Vanaf het begin heeft de Algemene directie Cultuur, Jeugd en Sport ook andere bevoegdheidsdomeinen van de VGC betrokken bij de voorbereiding van de lokale afsprakennota's. Het is immers zo dat heel wat onderwijsinstellingen en welzijnsorganisaties, mensen in armoede bereiken. Samen met de andere beleidsdirecties kunnen we bruggen bouwen om mensen in armoede te informeren over het bestaande vrijetijdsaanbod en kunnen zij ons ondersteunen in het wegwerken van drempels die 'participatie' belemmeren.

13 Hoe zullen de leden van het lokale netwerk betrokken worden bij de uitvoering van de afsprakennota Vrijtijdsparticipatie?

Vermeld bijvoorbeeld hoe vaak er vergaderd zal worden. Geef aan welke taken de leden op zich nemen.

wijze van betrokkenheid

vrijtijdsdiensten (cultuur, jeugd en sport)

De stuurgroep/lokaal netwerk die bestaat uit vertegenwoordigers vanuit verschillende diensten en beleidsdirecties van de VGC en de Verenigingen Waar Armen het Woord Nemen, zullen mee uitvoering geven aan de lokale afsprakennota. Op jaarbasis zullen hiervoor minstens vier bijeenkomsten worden georganiseerd. De stuurgroep kan voorstellen formuleren inzake de uitvoering van de acties en er zal een advies worden gevraagd over mogelijke initiatieven. De stuurgroep/lokaal netwerk zal er mee over waken dat de middelen worden aangewend voor initiatieven die kaderen binnen de doelstellingen en acties van de lokale afsprakennota.

verenigingen van personen in armoede

Zie hierboven. De vertegenwoordigers van verenigingen van personen in armoede toetsen mee de voortgang van de doelstellingen van de lokale afsprakennota en geven advies over bijsturing en/of verdere uitvoering.

andere relevante lokale organisaties

De stuurgroep/lokaal netwerk zal samen met intermediairen en vertegenwoordigers van de doelgroepen overleggen op welke manier er ingespeeld wordt op de nieuwe uitdagingen. Afhankelijk van het onderwerp kunnen andere organisaties (omwille van hun deskundigheid) of mede-uitvoerders van een project, betrokken worden bij de stuurgroep/lokaal netwerk (Citizenne, Lasso, Brussels Ouderplatform,D'Broej, Muntpunt, ...).

andere eigen diensten en externe leden

Andere beleidsdirecties worden betrokken via de stuurgroep/lokaal netwerk in de uitvoering van de lokale afsprakennota.

14 Hoe zullen de leden van het lokale netwerk betrokken worden bij de voortgangscontrole van de afsprakennota Vrijtijds participatie?

Vermeld bijvoorbeeld of er evaluatiemomenten georganiseerd worden. Geef aan hoeveel evaluatiemomenten georganiseerd worden en op welke wijze er geëvalueerd wordt.

	wijze van betrokkenheid
vrijtijdsdiensten (cultuur, jeugd en sport)	Dit is de vierde keer dat de VGC een lokale afsprakennota indient. De lokale afsprakennota wordt bij de Vlaamse Overheid ingediend uiterlijk op 1 oktober. Bij goedkeuring kan de lokale afsprakennota uitgevoerd worden in de periode 2021-2025. Elk jaar moet een verantwoordingsnota opgesteld worden die de gerealiseerde uitgaven beschrijft. Het lokale netwerk/stuurgroep komt (zoals hierboven aangegeven) geregeld samen en blijft op die manier op de hoogte van de initiatieven en de realisatie van de doelstellingen. Jaarlijks wordt een globaal overzicht van alle initiatieven opgesteld en voorgelegd aan het netwerk. Dit overzicht vormt tevens de jaarlijkse verantwoording naar de Vlaamse Overheid.
verenigingen van personen in armoede	Het Brussels Platform Armoede neemt deel aan het overleg van de stuurgroep/lokaal netwerk en toetst op regelmatige wijze de doelstellingen, initiatieven vanuit het lokaal netwerk/stuurgroep af bij de verenigingen die werken met mensen in armoede. Deze verenigingen worden op dezelfde manier en op hetzelfde ogenblik geïnformeerd als de vrijtijdsdiensten.
andere relevante lokale organisaties	
andere eigen diensten en externe leden	De andere beleidsdomeinen van de VGC nemen deel aan de vergadering van de stuurgroep/lokaal netwerk.

Visie op vrijtijds participatie voor mensen in armoede

Belang van vrijtijds participatie voor mensen in armoede

15 Welke visie heeft het lokale netwerk op de vrijtijds participatie voor mensen in armoede?

Omschrijf kort en bondig vanuit welke visie het lokale netwerk inzet op vrijtijds participatie (cultuur, jeugd en sport) voor mensen in armoede. Geef aan of het de bedoeling is om mensen in armoede alleen naar het bestaande aanbod te leiden of dat ze ook inspraak krijgen in het aanbod.

Voor de start van de huidige legislatuur werd een omgevingsanalyse opgemaakt als onderdeel van een aanbevelingsrapport 2019 'Samen voor Brussel' (zie bijlage 1).

Op 18 juli 2019 keurde de Raad van de Vlaamse Gemeenschapscommissie het bestuursakkoord 2019-2024 goed. In dit akkoord werden de volgende elementen opgenomen die betrekking hebben op "armoede":

'Ook de strijd tegen armoede loopt door het hele bestuursakkoord. Van welzijn, kinderopvang en zorg tot jeugd, cultuur en infrastructuur: overal zien we mogelijkheden om stap voor stap de armoede in onze stad terug te dringen. Dat is geen vrijblijvende keuze van dit college, maar een noodzaak voor een sterker Brussel.'

'Kinderen en jongeren die het moeilijk hebben, verdienen meer aandacht van het Brussels beleid. De VGC beschikt over een solide basisstructuur op buurtniveau om te werken aan een inclusief beleid. De strijd tegen armoede krijgt vorm door een geïntegreerde aanpak: kinderopvang, gezinsondersteuning, brede scholen, een zorgaanbod, ontmoetingskansen en vrije tijd. We valoriseren de ervaring van de medewerkers van de VGC om samen te werken met de jongste gebruikers van de stad. We innoveren verder op vlak van armoedebestrijding en sociale stadsontwikkeling.'

‘Elke Brusselaar – ook de meest kwetsbare – verdient alle kansen om zo lang mogelijk gezond te blijven. Veel gezondheidsproblemen waarmee Brusselaars te maken krijgen, zijn vermijdbaar. Met preventie en gezondheidspromotie valt dus nog veel winst te boeken. Bovendien helpt dat om gezondheidsongelijkheden tegen te gaan, die soms al van voor de geboorte starten. De gezondheid van de Brusselaars hangt af van de manier waarop gezinnen wonen, werken en zich verplaatsen, van het aanbod aan gezonde voeding, propere lucht en groen in de buurt, van armoede en het sociale netwerk dat voor hen klaarstaat. Preventie grijpt best structureel in op al deze levensdomeinen. Daarom heeft de VGC voortaan aandacht voor gezondheid in al haar bevoegdheidsdomeinen.’

‘De concrete noden van personen in armoede worden het vertrekpunt van het armoedebeleid. We leggen de focus op een zo breed en zo vraaggestuurd mogelijke eerstelijnszorg, om zo vlug mogelijk resultaten te boeken op het vlak van de sociale, economische en psychologische emancipatie van mensen in armoede. De tweedelijnszorg wordt op deze doelstelling geënt. We zorgen voor laagdrempelige ontmoetingsplekken voor psychisch kwetsbare personen.’

‘Sinds 2014 heeft de VGC een onderbouwde visietekst armoedebestrijding. Die vormt de basis van het armoedebestrijdingsbeleid van de VGC. Het armoedebeleid heeft linken met zowel gewest, de lokale besturen als de Vlaamse overheid. Naast het netwerk van aanspreekpunten voor armoede binnen de VGC-administratie starten we een structurele dialoog over armoede met de verschillende beleidsdomeinen, de ervaringsdeskundigen armoede, het Brussels Armoedeplatform en de verenigingen waar armen het woord nemen. Op wijkniveau werkt de VGC aan lokale toegankelijkheid en aan een inclusief beleid dat mensen in een maatschappelijk kwetsbare positie ondersteunt en betreft. De buurten zijn geschikte labo’s voor innovatieve proeftuinen op het vlak van armoedebestrijding en sociale stadsontwikkeling.’

‘Paspartoe/UiTPAS is een algemene spaar- en voordeelkaart met bijzondere tarieven voor mensen in armoede. Paspartoe is sterk uitgebouwd en bereikt veel mensen, maar kan nog verder geoptimaliseerd worden. Op basis van de feedback van individuele gebruikers, het werkveld en Paspartoe-aanbieders bekijken we hoe we met Paspartoe nog meer mensen kunnen bereiken en hoe we het systeem verder op maat van Brussel kunnen verfijnen.’

Definiëring van de doelgroep ‘mensen in armoede’

16 Geef een exacte definitie van het begrip ‘mensen in armoede’.

Vermeld op basis van welke criteria de Vlaamse Gemeenschapscommissie de doelgroep ‘mensen in armoede’ bepaalt.

De visietekst armoedebestrijding reikt de criteria aan. De Lokale Afsprakennota is een instrument van het beleid van de Algemene directie Cultuur, Jeugd en Sport om in een globaal kader maatregelen te nemen ter bestrijding van drempels voor vrijetijdsparticipatie voor mensen in armoede. Armoede wordt begrepen als “ [...] een netwerk van sociale uitsluitingen dat zich uitstrekt over meerdere gebieden van het individuele en collectieve bestaan. Het scheidt de armen van de algemeen aanvaarde leefpatronen van de samenleving. Deze kloof kunnen ze niet op eigen kracht overbruggen.” (Vranken, 2009:40).

17 Maakt de Vlaamse Gemeenschapscommissie gebruik van een reglement om de doelgroep ‘mensen in armoede’ af te bakenen?

ja. Voeg het reglement bij dit formulier.

nee

Actieplan

18 Welke doelstellingen wil het lokale netwerk bereiken om de vrijetijdsparticipatie (cultuur, jeugd, sport) van mensen in armoede te bevorderen tijdens de looptijd van de afsprakennota?

Geef alle acties die het netwerk daarvoor zal ondernemen. Vermeld ook de acties die met de eigen inbreng van de Vlaamse Gemeenschapscommissie worden gefinancierd en de acties die geen uitgaven vergen.

Als u meer dan vijf doelstellingen hebt, kunt u de tabel voor 'doelstelling 5' kopiëren en zo veel keer in het formulier plakken als u extra doelstellingen hebt. Kopieer de lege rij boven de tabel mee: op die manier verliest u geen opmaak. Als u minder dan vijf doelstellingen hebt, hoeft u niet alle tabellen in te vullen.

Als u meer dan vijf acties per doelstelling wilt opnemen, kunt u rijen toevoegen. U plaatst de cursor achter de laatste kolom van de onderste rij (actie 5) en zet één harde return (door op 'Enter' te klikken). Er verschijnt dan een extra rij waarin u de gegevens van een extra initiatief kunt opnemen. Zet de cursor in de kolom waar u meer informatie wilt intikken. Als u nog een rij met een initiatief wilt toevoegen, zet u opnieuw één harde return (door op 'Enter' te klikken) achter de laatste kolom van de onderste rij. Op die manier kunt u zoveel initiatieven toevoegen als u wilt.

Vanuit de aanbodszijde bekeken biedt Brussel aan zijn inwoners en bezoekers een rijk pallet aan vrijetijdsactiviteiten. Zo worden er op de vrijetijdsdatabank van Visit Brussels jaarlijks meer dan 100.000 evenementen geregistreerd. Doorheen het gewest zijn er talrijke en diverse musea, theaters, feestlocaties en infrastructuren voor artistieke en sociaal-culturele activiteiten gevestigd. Daarnaast worden er tal van sportactiviteiten georganiseerd en sportverenigingen ondersteund. Toch vindt men de sociaal-economische en culturele opdeling van de stedelijke samenleving ook vaak terug in de participatie aan dit aanbod van vrijetijdsbestedingen en voorstellingen. Vele instellingen kunnen bogen op een trouw publiek maar nieuw publiek vindt moeilijk aansluiting bij het aanbod. Dit geldt in hoge mate voor de mensen in armoede. Deze mensen duiken niet spontaan op in de zalen en in het verenigingsleven van deze stad. Zij ondervinden vele drempels om aansluiting te vinden bij het rijke en diverse aanbod. Vaak ook omdat de aansluiting bij hun leefwereld zowel inhoudelijk als praktisch onbestaande is.

Vanuit de vaststelling dat een integraal en geïntegreerd beleid meer kennis van elkaars leefwereld en regelgeving vergt, blijft het aangewezen om op regelmatige wijze ontmoeting en kennisdeling te organiseren tussen de sectoren. Dit is ook nodig om een coherent verhaal te ontwikkelen zodat de samenstellende delen meer op elkaar ingrijpen en elkaar versterken.

Meer coherentie in de maatregelen en een geïntegreerd platform om deze aanpak te verwezenlijken is noodzakelijk om een gezicht te geven en herkenning te bewerkstelligen bij zowel de bemiddelaars, intermediairen als het eigenlijke doelpubliek.

De financiële drempel is groot voor vele gezinnen en personen in armoede zodat het werken aan een betaalbaar aanbod voor elke belangstellende een belangrijke actie een noodzaak blijft. Het eigen VGC aanbod in cultuur, jeugd en sport hanteert een laagdrempelige prijszetting met aandacht voor mensen in armoede. De VGC maakt deel uit van het UiTPASnetwerk via Paspartoe dat naadloos aansluit bij het beleid van de Vlaamse Overheid voor een inclusief instrument ter bevordering van participatie aan vrije tijd voor iedereen, met specifieke aandacht voor mensen in kansarmoede. Een laagdrempelige verspreiding van Paspartoe met toegankelijke balies, dichtbij de mensen en ingrepen op de gebruiksvriendelijkheid van de kaart blijven nog nodig.

Paspartoe is ondertussen strategisch verankerd als instrument voor een toegankelijk en participatief vrijetijdsbeleid in het beleidsdomein Cultuur, Jeugd en Sport. De verdere ontwikkeling van Paspartoe/UiTPAS in Brussel blijft een belangrijke hefboom om de doelstelling 'betaalbaarheid' van het aanbod, te bereiken. Hiervoor is het noodzakelijk dat het gebruik van Paspartoe verder geoptimaliseerd en vereenvoudigd wordt in functie van de toegankelijkheid ervan voor mensen in armoede. Daarbij is het noodzakelijk dat Paspartoe een zichtbaar en gedragen merk wordt in de vrijetijdssector, waarbij alle betrokkenen ambassadeurs worden van het instrument en de filosofie erachter.

De verbinding met UiTPAS blijft, zodat Paspartoe een vrijetijdspas is die in heel Vlaanderen wordt gebruikt en vice versa. In aanvulling op het individuele kaartstelsel is in Brussel de groepspas ontwikkeld voor gebruik in groepen.

Naast individuele deelname blijft participeren in groep een grote drempelverlagende kracht hebben voor vele mensen in kansarmoede. De drempels die moeten overwonnen worden zijn dikwijls complex en een groepsbegeleiding is vaak de eerste stap om toch de mensen tot participatie te bewegen.

Daarom blijft ook het versterken van de groepsdynamiek met de begeleiding van groepen als een belangrijke methodiek om mensen tot reïntegratie te bewegen, aangewezen. In de verschillende sectoren van cultuur, jeugd en sport zijn er

intermediaire organisaties die hierop duurzaam inzetten (o.a. Lasso, D'Broej, Globe Aroma, Foyer,...). Ook de eigen diensten van de Algemene directie hebben een traditie om groepen te begeleiden en individuen toe te leiden naar activiteiten. Outreachend werken is hiervoor de juiste methodiek. Immers de drempels zijn zo talrijk dat een naadloze aansluiting bij het bestaande aanbod vaak niet mogelijk blijkt. Luisteren naar de noden en wensen van de doelgroep zelf en van daaruit een aanbod opbouwen is gewenst, niet alleen om de vrijetijdsbeleving zelf maar ook als middel tot empowerment van de doelgroep. Deze maatregelen die vaak in de schoot van de vereniging of zeer dicht bij de mensen in armoede worden aangeboden zijn volwaardige en kwalitatieve activiteiten en zij kunnen een brugfunctie hebben naar andere activiteiten die via de algemene kanalen worden aangeboden.

Vaak helpen punctuele tegemoetkomingen in het wegwerken van praktische en materiële drempels om een deelname mogelijk te maken. De informatie hierover bereikt de doelgroep vaak gefragmenteerd en onvolledig. Het ingrijpen op randvoorwaarden en/of betere informatiedoorstroming kunnen de aansluiting bij het aanbod voor de persoon in armoede mogelijk maken en lacunes in het aanbod bloot leggen.

Flankerende maatregelen en trajectmatige methodieken zorgen voor meer duurzame inschakeling en interessebevordering bij de mensen in kansarmoede.

De grote aanwezigheid van kinderen in armoede en preciaire gezinssituaties (veel eenoudergezinnen) in het BHG maken dat meer maatregelen nodig zijn om de nieuwste generatie kansen te geven tot ontplooiing in sport- en cultuurbeleving. Tezelfdertijd zien we ook een grote verzilveringsgraad bij de senioren. In een stedelijke omgeving ontbreekt het vaak aan mantelzorg en zijn de zorgvragen zo talrijk dat het aspect vrijetijdsbeleving erin ondergesneeuwd geraakt. Nochtans blijven ontmoeting en samen vrije tijd beleven essentieel deel uitmaken van een gezonde leefomgeving en dit tot hoge leeftijd.

Inzetten op dialoog, overleg en samenwerking over de beleidssectoren heen wordt verdergezet in studiedagen, co-creatie projecten, vormingsmomenten. Zicht krijgen op de drempels veronderstelt dialoog. De wederzijdse kennis van elkaar werkveld blijft vaak nog te beperkt. Daarom blijft het verwerven van terreinkennis, het stellen van onderzoeksvragen en ook het delen van inzichten een belangrijke actie binnen de lokale afsprakennota.

Het hoeft niet gezegd dat het coronavirus een enorme impact heeft en zal hebben op het leven van de Brusselaar. Niet enkel tijdens de afgelopen lockdown of met de onrustwekkende cijfers vandaag maar ook de komende jaren zal dit te voelen zijn. Het virus heeft bestaande ongelijkheden op scherp gesteld en structurele uitdagingen uitvergroot. De aandacht voor mensen in een kwetsbare situatie zal des te meer van belang zijn.

De acties die vooropgesteld worden gaan uit van volgende principes :

Bereikbaarheid - betaalbaar

Beschikbaarheid – op maat en aanwezig

Bruikbaarheid - aansluiting bij leefwereld – praktische percepties

Begrijpbaar – heldere communicatie

Betrouwbaar – kwaliteit en duidelijkheid wat men kan verwachten, wat de afspraken zijn en hoe men zich daaraan houdt.

doelstelling 1 Betaalbaarheid verbeteren voor het eigen en gesubsidieerd aanbod

titel actie

- 1 Inzet op Paspartoe, aantal activiteiten, tussenkomsten en aantal kaarten verhogen, gebruiksvriendelijkheid verbeteren**
 - 2 Verder verbreden van het gebruik van de Paspartoe naar verenigingen buiten het eigen VGC-aanbod**
 - 3 Maatregelen voor prijszetting in overleg met doelgroepen en met de inzet van de eigen kanalen, Muntpunt, de loketten van de gemeenschapscentra, Brussels Ouderenplatform, Brussels Platform Armoede e.a.**
 - 4 Samenwerken en/of afstemming met andere kortingssystemen.**
-

doelstelling 2 Flankerende maatregelen voor deelname aan het aanbod

titel actie

- 1 Ondersteunen van intermediaire verenigingen die projecten verzorgen voor mensen in armoede
 - 2 Inzet van de eigen operationele diensten voor terreinverkenning en nieuwe toeleidingstrajecten
 - 3 Zelforganisatie van mensen in armoede ondersteunen
 - 4 Via intersectorale samenwerking versterken we de positie van kinderen en jongeren in een maatschappelijk kwetsbare situatie. Het leggen van bruggen tussen welzijn, onderwijs, gezin en jeugd krijgt hierbij bijzondere aandacht
-

doelstelling 3 Vorming en co-creatie stimuleren zowel van de doelgroep als vanuit de aanbieders

titel actie

- 1 Sociaal-cultureel sterker maken van mensen in armoede
 - 2 Kennis van leefwereld over mensen vergroten bij het eigen VGC-personeel in samenwerking met VWAWN
 - 3 Kennisdeling stimuleren tussen vrijetijdssectoren en mensen in armoede
 - 4 Ontwikkelen van duurzame trajecten voor deelname aan/maken van aanbod, vertrekkend vanuit de vraag van de mensen in armoede
 - 5 We voorzien een aanbod op maat voor aandachtsgroepen waar nodig en werken outreachend. We versterken de stem van mensen in armoede in samenwerking met de VWAWN en houden rekening met hun perspectief in het beleid
-

doelstelling 4 Rechtstreekse tussenkomsten voor het wegwerken van materiële drempels

titel actie

- 1 Aankoop van sportmateriaal en andere materialen voor deelname aan het vrijetijdsaanbod
 - 2 Aanstelling of/en ondersteunen van lesgevers en begeleiding voor praktijken vrijetijd (o.m. aanstellen van sportlesgevers in de VWAWN)
 - 3 Randvoorwaarden voor deelname bepalen en remediëren in de voorgestelde acties
-

doelstelling 5 Creatie van informatie op maat en toegankelijke inschrijfmogelijkheden

titel actie

- 1 Het bestaande aanbod is over sectoren heen gekend, begrijpelijk en toegankelijk voor Brusselaars, organisaties en intermediairen
 - 2 Er wordt ingezet op korte en laagdrempelige communicatielijnen
 - 3 We streven naar krachtige doorverwijzing en informatie op maat voor aandachtsgroepen
-

Begroting

19 Geef voor elke actie het vastgelegde Vlaamse trekkingsrecht en de vastgelegde eigen inbreng van de Vlaamse Gemeenschapscommissie.

Vermeld de doelstellingen en acties in dezelfde volgorde als in vraag 18. Als u meer dan vijf doelstellingen of meer dan vijf acties per doelstelling hebt, voegt u tabellen of rijen toe zoals in vraag 18.

De opgegeven bedragen zijn indicatief en kunnen dus in de loop van de uitvoering van de afsprakennota nog worden gewijzigd. Als een actie volledig met het Vlaamse trekkingsrecht of volledig met de eigen inbreng van de Vlaamse Gemeenschapscommissie wordt betaald, vult u alleen de kolom in die van toepassing is. Als er voor een bepaalde actie geen uitgaven zijn, laat u die kolom leeg. De kolom 'Vlaams trekkingsrecht' mag geen subsidies (Vlaamse, federale ...) bevatten. De uitgaven in het kader van acties voor een breder publiek moeten worden versleuteld op basis van het percentage deelnemende mensen in armoede.

Het lokale netwerk moet het Vlaamse trekkingsrecht besteden aan:

- de financiering van de deelname door personen in armoede aan vrijetijdsinitiatieven, -activiteiten en -verenigingen;
- de financiering van initiatieven van of voor personen in armoede op het vlak van sport, jeugdwerk of cultuur.

Opgelet: Deze middelen kunnen enkel worden aangewend voor aanvragen via verenigingen die wegens hun activiteiten moeten worden beschouwd als uitsluitend te behoren tot de Vlaamse Gemeenschap.

Het lokale netwerk mag het Vlaamse trekkingsrecht niet besteden aan:

- personeels- en opleidingskosten;
- communicatie- en toelidingskosten;
- kosten voor de interne werking van het netwerk;
- kosten voor de aanmaak van een vrijetijdspas (bijvoorbeeld UitPAS) of -cheque.

De Vlaamse Gemeenschapscommissie kan die kosten wel inbrengen om de verplichte cofinanciering (eenzelfde bedrag als het Vlaamse trekkingsrecht) te verantwoorden. De cofinanciering mag worden besteed aan alles wat de deelname van personen in armoede aan cultuur, jeugd en sport bevordert.

De Vlaamse Gemeenschapscommissie ontvangt het volledige Vlaamse trekkingsrecht als de eigen inbreng van de Vlaamse Gemeenschapscommissie gelijk is aan het Vlaamse trekkingsrecht en het volledige trekkingsrecht ook effectief wordt besteed.

doelstelling 1 Betaalbaarheid verbeteren voor het eigen en gesubsidieerd aanbod

titel actie	Vlaams trekkingsrecht		eigen inbreng VGC	
1 Inzet op Paspartoe, aantal activiteiten, tussenkomsten en aantal kaarten verhogen, gebruiksvriendelijkheid verbeteren	2.500	euro	170.000	euro
2 Verder verbreden van het gebruik van de Paspartoe naar verenigingen buiten het eigen VGC-aanbod		euro	1.000	euro
3 Maatregelen voor de prijszetting in overleg met de doelgroep en met de inzet van de eigen kanalen, Muntpunt, de loketten van de GC, Brussels Ouderenplatform, Brussels Platform Armoede, e.a.	1.000	euro	2.000	euro
4 Samenwerken en/of afstemmen met andere kortingsystemen.		euro	1.000	euro

doelstelling 2 Flankerende maatregelen voor deelname aan het aanbod

titel actie	Vlaams trekkingsrecht		eigen inbreng VGC	
1 Ondersteunen van intermediaire verenigingen die projecten verzorgen voor mensen in armoede	30.000	euro	50.000	euro
2 Inzet van de eigen operationele diensten voor terreinverkenning en nieuwe toeleidingstrajecten		euro	1.500	euro
3 Zelforganisatie van mensen in armoede ondersteunen	6.500	euro	20.000	euro
4 Via intersectorale samenwerking versterken we de positie van kinderen en jongeren in een maatschappelijk kwetsbare situatie. Het leggen van bruggen tussen welzijn, onderwijs, gezin en jeugd krijgt hierbij bijzondere aandacht		euro	1.000	euro

doelstelling 3 Vorming en co-creatie stimuleren zowel van de doelgroep als vanuit de aanbieders

titel actie	Vlaams trekkingsrecht		eigen inbreng VGC	
1 Sociaal-cultureel sterker maken van mensen in armoede	1.000	euro	5.000	euro
2 Kennis van leefwereld over mensen vergroten bij het eigen VGC-personeel in samenwerking met verenigingen waar armen het woord nemen		euro	1.000	euro
3 Kennisdeling stimuleren tussen vrijetijdssectoren en mensen in armoede		euro	1.000	euro
4 Ontwikkelen van duurzame trajecten voor deelname, aanmaken van aanbod, vertrekkend vanuit de vraag van mensen in armoede	40.000	euro	70.000	euro
5 We voorzien een aanbod op maat voor aandachtsgroepen waar nodig en werken outreachend. We versterken de stem van mensen in armoede in samenwerking met de verenigingen waar armen het woord nemen en houden rekening met hun perspectief in het beleid	5.500	euro	5.000	euro

doelstelling 4 Rechtstreekse tussenkomsten voor het wegwerken van materiële drempels

titel actie	Vlaams trekkingsrecht		eigen inbreng VGC	
1 Aankoop van sportmateriaal en materialen voor deelname aan het vrijetijdsaanbod	6.000	euro	5.000	euro
2 Aanstelling of/en ondersteunen van lesgevers en begeleiding voor	5.000	euro	2.000	euro

praktijken vrijetijd (o.m. aanstellen van sportlesgevers in de VWAWN)

3	Randvoorwaarden voor deelname bepalen en remediëren in de voorgestelde acties	1.500	euro	2.500	euro
---	---	-------	------	-------	------

doelstelling 5 Creatie van informatie op maat en toegankelijke inschrijfmogelijkheden

titel actie	Vlaams trekkingsrecht	eigen inbreng VGC
1 Het bestaande aanbod is over sectoren heen gekend, begrijpelijk en toegankelijk voor Brusselaars, organisaties en intermediairen	euro	2.500 euro
2 Er wordt ingezet op korte en laagdrempelige communicatielijnen	euro	PM euro
3 We streven naar krachtige doorverwijzing en informatie op maat voor aandachtsgroepen	euro	2.000 euro
4 Gesubsidieerd en eigen aanbod toegankelijker maken via een toegankelijk (al dan niet digitaal) inschrijfbeleid	euro	PM euro

Ondertekening

20 Vul de onderstaande verklaring in.

Alle verenigingen en organisaties die u hebt vermeld bij vraag 6 en 8 moeten deze afsprakennota ondertekenen. De externe leden die u hebt opgenomen bij vraag 10, mogen dit formulier ondertekenen, maar dat is niet verplicht.

Als er meer dan vijf verenigingen en organisaties zijn, kunt u rijen toevoegen. U plaatst de cursor achter de laatste kolom van de onderste rij (vereniging 5) en zet één harde return (door op 'Enter' te klikken). Er verschijnt dan een extra rij waarin u de gegevens van een extra vereniging kunt opnemen.

Als ondertekenaar bevestig ik dat alle gegevens in dit formulier naar waarheid zijn ingevuld en dat ik de aangegeven acties zal uitvoeren.

Als collegelid bevoegd voor Cultuur, Jeugd, Sport en Gemeenschapscentra en als algemeen directeur Cultuur, Jeugd en Sport vragen we het Vlaamse trekkingsrecht aan. We verklaren dat de Vlaamse Gemeenschapscommissie zelf, via eigen inbreng, evenveel als het Vlaamse trekkingsrecht voor de uitvoering van de acties zal inbrengen.

datum
dag maand jaar

voor- en achternaam

handtekening

het collegelid bevoegd voor
Cultuur, Jeugd, Sport en
Gemeenschapscentra
de algemeen directeur
Cultuur, Jeugd en Sport

Pascal SMET

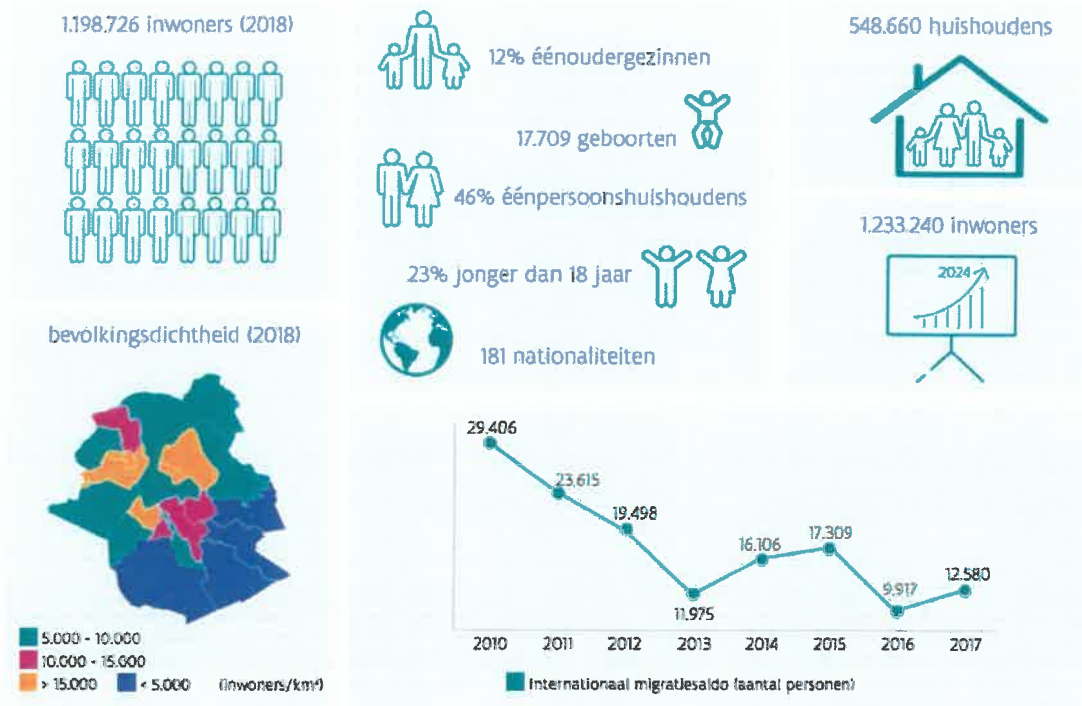
Dirk BROEKAERT

	naam vereniging	voor- en achternaam	functie in vereniging	handtekening
vereniging 1	Brussels Platform Armoede (BPA)	Barbara GOETHALS	Stafmedewerker	e-handtekening Barbara
vereniging 2	Wijkpartenariaat - De Schakel	Heleen HUYSENTRUYT	Coördinatrice	

Digitaal ondertekend door e-handtekening Barbara
DN: cn=e-handtekening Barbara, c=BE,
email=barbara.goethals@outlook.be
Datum: 2020.09.29 09:41:42 +02'00'

vereniging 3	Buurtwinkel	Bart VAN DE VEN	Coördinator Buurtwinkel en voorzitter BPA
vereniging 4			
vereniging 5			

Beknopte sociaal-economische omgevingsanalyse en afbakening doelgroep



Figuur 1. Sociaal-demografische analyse (Bron: VGC AANBEVELINGSRAPPORT 2019 | SAMEN VOOR BRUSSEL, 2019)

Nooit eerder was het Gewest zo dichtbevolkt als vandaag. De bevolkingsdichtheid bedroeg in 2018 ongeveer 7.428 personen per km² (ter vergelijking: in datzelfde jaar telde de Stad Antwerpen op het hele grondgebied 2.568 personen per km² -Stad Antwerpen, 2019). De Brusselse officiële bevolking is ongelijk verdeeld over de gemeenten en hun wijken. De meeste gemeenten in de kanaalzone (Sint-Joost-ten-Node, Sint-Gillis, Koekelberg, Sint-Jans-Molenbeek en Schaarbeek) kennen een bevolkingsdichtheid van meer dan 15.000 inwoners per km². In de zuidoostelijke gemeenten Sint-Pieters-Woluwe, Watermaal-Bosvoorde, Ukkel en Oudergem wonen daarentegen minder dan 5.000 inwoners per km² (BISA, 2019). De Brusselse wijken weerspiegelen datzelfde geografische patroon fijnmaziger: rond de vijfhoek, en in en om de kanaalzone is de bevolkingsdichtheid hoog. In gemeenten als Sint-Gillis, Sint-Joost-ten-Node en Schaarbeek zijn wijken te vinden met meer dan 25.000 inwoners per km² (BISA, 2019).

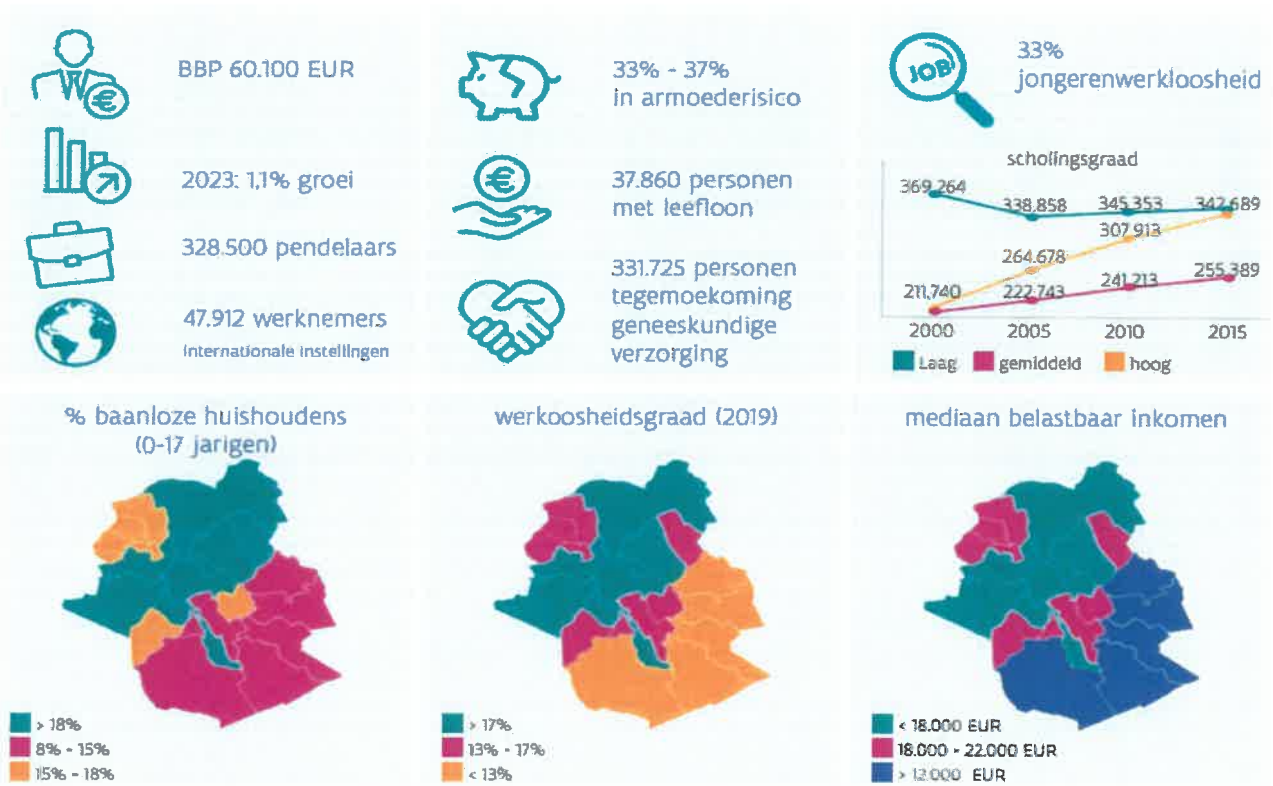
Brussel is met andere woorden een gewest met een grootstedelijke bevolkingsdynamiek die aan de basis ligt van een bevolkingsexplosie in het voorbije decennium. De verklaring ligt in twee demografische feiten: geboorten en migratie. In de eerste plaats kent het Brussels Hoofdstedelijk Gewest jaarlijks ongeveer dubbel zoveel geboorten (17.709 in 2017) als overlijdens (9.031 in 2017) en dat resulteert in een 'natuurlijke' jaarlijkse netto-aangroei met 8.678 Brusselaars. Ten tweede is Brussel een internationale (metro)pool van migratie. De migratiestromen bepalen sterk de totale bevolkingsdynamiek van het Gewest. In 2017 zorgde de netto internationale instroom voor 12.580 nieuwe Brusselaars (2018f). Een groot deel van de nieuwkomers verspreidt zich daarna verder over België. De verhuisbewegingen van het Gewest naar de rest van het land resulteren namelijk al jaren in een netto-uitstroom; in 2017 ging het over 14.301 personen. De 19 Brusselse gemeenten kenden in 2017 allemaal een netto-aangroei qua internationale migratie. De grootste internationale bevolkingsgroei is vooral terug te vinden in de vier gemeenten met de hoogste inwonersaantallen: Brussel, Schaarbeek, Anderlecht en Sint-Jans-Molenbeek (BISA, 2018f). De net vermelde gemeenten kennen ook het hoogste aandeel inwoners dat verhuist naar een gemeente buiten het Brussels Hoofdstedelijk Gewest.

De Brusselse bevolking is niet alleen omvangrijk, ze is ook relatief gezien jong. In 2018 was de gemiddelde leeftijd van de bevolking 37,47 jaar (Vlaamse Gewest 42,61 jaar en Waalse Gewest 41,27 jaar in 2018). Bijna een vierde van de Brusselaars (23%) is jonger dan 18 jaar. Voor het eerst sinds meer dan 15 jaar steeg de gemiddelde leeftijd in het Gewest in 2017. Die trend zette zich voort in 2018 (BISA, 2018). Of dit een trendwijziging is, zal de komende jaren moeten blijken maar de cijfers gaan in die richting.

Naast het feit dat de Brusselse bevolking jong is, is ze ook uitgesproken divers en internationaal. Met 181 nationaliteiten in 2017, blijft het Gewest het meest diverse en internationale stedelijke gebied in België. Een op de drie Brusselaars bezit niet de Belgische nationaliteit en meer dan één Brusselaar op twee heeft zelfs de Belgische nationaliteit niet bij geboorte (BISA, 2017). De Brusselaars die niet de Belgische nationaliteit hebben, zijn in de eerste plaats Europeanen (EU-28); in 2018 vertegenwoordigden ze 23% van de bevolking in het Gewest. Maar niet alle gemeenten van het Gewest hebben evenveel vreemde nationaliteiten op hun grondgebied. In Elsene, Sint-Gillis, Etterbeek en Sint-Joost-ten-Node ligt het aandeel bewoners met de Belgische nationaliteit het laagst, tussen 51 en 57%. Sint-Joost-ten-Node kent het hoogste aandeel niet-Europese inwoners (18%).

Kort samengevat is Brussel een stad met veel internationale invloeden: een derde van de bevolking is niet-Belg. Het gaat dan voornamelijk om Europeanen. Inwoners die niet de Belgische nationaliteit hebben, zijn relatief het meest aanwezig in Elsene, Etterbeek, Sint-Gillis en Sint-Joost-ten-Node.

Sociaal-economische analyse



Figuur 12 Sociaal-economische analyse (Bron: VGC AANBEVELINGSRAPPORT 2019 | SAMEN VOOR BRUSSEL, 2019)

In Europese context is het Gewest een welvarende hoofdstedelijke regio die in de top 5 staat van Europese regio's (op basis van het bbp per inwoner van 2016). Brussel deelt in de rangschikking de vierde plaats met de regio Hamburg (EUROSTAT, 2018).

In contrast tot de welvarendheid in economisch perspectief staan de sociale omstandigheden van de bewoners van het Brussels Hoofdstedelijk Gewest. Brussel heeft een grootstedelijk profiel met uitgesproken sociale

tegenstellingen of breuklijnen. De periodieke welzijnsbarometer van het Observatorium voor Gezondheid en Welzijn van Brussel-Hoofdstad volgt de armoede-indicatoren op (2018). Het armoederisico wordt door het Observatorium geschat op 33 tot 37% van de Brusselse bevolking; deze mensen moeten rondkomen met een inkomen onder de armoede-risicogrens (in 2016). Dat is een significant hoger armoederisico dan in het Vlaamse Gewest (tussen 8 en 12%) en dan in het Waalse Gewest (tussen 18 en 25%) (Observatorium voor Gezondheid en Welzijn van Brussel-Hoofdstad, 2018). Brussel is dus rijk qua welvaartsproductie maar heeft een bevolking die sterke breuklijnen vertoont op het vlak van sociale omstandigheden. In het algemeen stegen de voorbije jaren het aantal en het aandeel leefloongerechtigden in het Brussels Gewest (maar ook in België). In 2017 ontvingen 37.860 Brusselaars een leefloon en 5.169 Brusselaars een equivalent leefloon. Als we alleen naar de bevolking op actieve leeftijd (18-64) kijken, ontving 5,7% van de Brusselse bevolking een leefloon of equivalent leefloon. Dit aandeel ligt duidelijk hoger dan het totale Belgische cijfer van 2,2%. Het aandeel (equivalent) leefloongerechtigden ligt overigens hoger (15,3%) bij de inwoners met een nationaliteit van buiten de EU28 en iets hoger bij vrouwen (6,2%) dan bij mannen (5,1%) (Observatorium voor Gezondheid en Welzijn van Brussel-Hoofdstad, 2018). De Brusselaars met recht op een verhoogde tegemoetkoming van de verzekering voor geneeskundige verzorging waren met 331.725 personen in 2018. De ruimtelijke spreiding over de statistische sectoren van het Gewest, toont dat het gebied rond de kanaalzone (de zogenaamde 'arme sikkels') systematisch hogere aandelen tegemoetkomingstrekkers kent (Observatorium voor Gezondheid en Welzijn van Brussel-Hoofdstad, 2018). In de kanaalzone worden hoge aandelen waargenomen, tussen de 44 en de 82% (op het niveau van de statistische sector). De gemeenten uit de kanaalzone zijn de gemeenten met een laag sociaaleconomisch statuut.

Het verhoogde risico op armoede wordt nog zichtbaarder gemaakt door het aandeel Brusselaars die leven in een huishouden zonder een inkomen uit arbeid. In 2017 leefde iets meer dan een op de vijf Brusselse volwassenen (18-59 jaar) in een baanloos huishouden en voor de minderjarige (0-17 jaar) Brusselaars lag dat aandeel op 23%. Deze harde cijfers tonen aan dat een Brusselse minderjarige drie keer zoveel kans heeft om in een baanloos gezin op te groeien als een minderjarige uit het Vlaamse Gewest, en anderhalve keer zoveel kans als een minderjarige inwoner van het Waalse Gewest (Observatorium voor Gezondheid en Welzijn van Brussel-Hoofdstad, 2018). De Brusselse wijken vertonen een systematisch patroon met relatief meer Brusselaars in baanloze huishoudens in de wijken van de kanaalzone en relatief minder in de wijken van het (zuid)oosten (BISA, 2013).

Het mediaan netto belastbaar inkomen vertoont dezelfde systematische geografische spreiding van de wijken. De armere wijken van de kanaalzone hebben profielen met de laagste mediane inkomens, terwijl de zone van de wijken van het oosten en het zuidoosten de hoogste mediane inkomens vertonen (BISA, 2019).

De werkloosheidsgraad in het Brussels Hoofdstedelijk Gewest bedroeg 16% op 1 januari 2019. De geografische tegenstelling tussen kansarm en kansrijk is zichtbaar in de verschillen in werkloosheidsgraden per gemeente (Actiris, 2019). De hoogste werkloosheidsgraden vinden we in de armere gemeenten van de kanaalzone: Sint-Joost-ten-Node (22,5%), Sint-Jans-Molenbeek (22,1%), Sint-Gillis (18,3%), Schaarbeek (18,1%), en Brussel-Stad (18,2%). De rijkere zuidoostelijke gemeenten kennen de laagste werkloosheidsgraden: Sint-Pieters-Woluwe (8,8%), Oudergem (9,6%), Sint-Lambrechts-Woluwe (10,9%), Watermaal-Bosvoorde (11,3%) en Ukkel (11,5%).

Op de Brusselse arbeidsmarkt zijn verschillen in sociale achtergrond sterk bepalend voor de ongelijke kansen op tewerkstelling. Typerend voor de Brusselse arbeidsmarkt is dat de inwoners van het Gewest met een nationaliteit van de Europese Unie (EU28) een hogere activiteitsgraad kennen dan de Brusselaars met een Belgische nationaliteit (77% versus 64%) én een lagere werkloosheidsgraad (10% versus 15%). Bij Brusselaars met een niet-EU28-nationaliteit zien we een hogere werkloosheidsgraad van 29%, een breuklijn tussen EU- en niet-EU-nationaliteiten.

Ook leeftijd heeft een invloed op de kansen op de Brusselse arbeidsmarkt. De werkloosheidsgraad van de jonge Brusselaars (15-24 jaar) ligt het hoogst (33%), terwijl die voor de 50- tot 64-jarige Brusselaars het laagste ligt (12%). De hoge jongerenwerkloosheid in het Brussels Hoofdstedelijk Gewest blijft een hardnekkig fenomeen dat sterk sociaal differentieert. Daarnaast is opleidingsniveau bijzonder bepalend in het al dan niet vinden en houden van betaalde arbeid. De werkloosheid bij laaggeschoolden (27%) ligt veel hoger dan die bij hooggeschoolden (8,8%).

De genderverschillen op de arbeidsmarkt worden zelfs kleiner naarmate het opleidingsniveau toeneemt. De activiteitsgraad bij vrouwen met een laag opleidingsniveau bedraagt in het Brussels Gewest 34%, tegenover

56% bij mannen, terwijl de vrouwen met een diploma hoger onderwijs een activiteitsgraad kennen van 81%, tegenover 89% voor de mannen (Observatorium voor Gezondheid en Welzijn van Brussel-Hoofdstad, 2018, p.33). Op het vlak van gezondheid wordt sociale ongelijkheid scherp duidelijk door de invloed van het sociale statuut van de ouders op de gezondheid van een kind. Zo was in 2014-2015 het risico op een doodgeboren kind in de huishoudens zonder inkomen uit arbeid dubbel zo hoog als bij de huishoudens met twee inkomens. Bij de levend geboren kinderen is het risico op een overlijden in het eerste levensjaar 1,7 keer groter dan bij gezinnen met twee inkomens (Observatorium voor Gezondheid en Welzijn van Brussel-Hoofdstad, 2018). Uit deze beknopte beschrijving blijkt duidelijk dat Brussel belangrijke uitdagingen kent inzake de bestrijding van armoede. Op basis van de bovengenoemde cijfers, de Visietekst armoedebestrijding van de VGC en het overleg in de stuurgroep wordt geadviseerd om de acties van de lokale afsprakennota prioritair te richten op de vrijetijdsbesteding van kinderen en jongeren en hun gezinnen in financiële armoede. Tevens vormt de gekleurde armoede met in het bijzonder de aanwezigheid en precaire situatie van de vele nieuwkomers in Brussel een focus in de voorgestelde acties tijdens de volgende periode.

Vrijetijd en Participatie

Het beleidsdomein Cultuur, Jeugd en Sport benadrukt in haar missie dat vrijetijdsbeleving en –deelname een essentiële meerwaarde bieden voor ieders levenskwaliteit en voor de samenleving als geheel. Deelname sterkt mensen als individu en levert vaardigheden en contexten op om mede-eigenaar te zijn van onze boeiende maar complexe samenleving. De eigen mentale en fysieke gezondheid wordt verbeterd, de eigen leefwereld wordt verbreed, zelfontplooiing gestimuleerd. Cultuur-, jeugd- en sportbeleid is een positief, inclusief en innovatief beleid bij uitstek, dat een antwoord wil bieden op de vele uitdagingen waarmee dit gewest geconfronteerd wordt.

Deze missie benadrukt de relevantie van cultuur, jeugd en sport voor zowel burgers, hun verenigingen als de samenleving als geheel. Het beleid daaromtrent wil vooral offensief zijn (vertrekken vanuit kansen en niet vanuit een deficit), wil iedereen insluiten en alert zijn voor nieuwe ontwikkelingen.