



BRUSSELS HOOFDSTEDELIJK GEWEST
VLAAMSE GEMEENSCHAPSCOMMISSIE



FACULTEIT PSYCHOLOGIE EN PEDAGOGISCHE WETENSCHAPPEN
VAKGROEP SOCIALE AGOGIEK
Dunantlaan 2, 9000 Gent
Tel: 09/264.62.89
Michel.Vandenbroeck@UGent.be

CARTOGRAFIE VAN DE NEDERLANDSTALIGE BRUSSELSE KINDEROPVANG

Onderzoek naar de in- en uitstroom van de kinderdagopvang,
erkend of onder toezicht van Kind en Gezin
in het Brussels Hoofdstedelijk Gewest,
in aanvulling van de kwantitatieve gegevens van Kind en Gezin

Eindrapport

Michel Vandenbroeck en Karen Van Nuffel

CARTOGRAFIE VAN DE NEDERLANDSTALIGE BRUSSELSE KINDEROPVANG

Onderzoek naar de in- en uitstroom van de kinderdagopvang, erkend of onder toezicht van Kind en Gezin in het Brussels Hoofdstedelijk Gewest, in aanvulling van de kwantitatieve gegevens van Kind en Gezin

Eindrapport, januari 2006

Het onderzoek is uitgevoerd in opdracht van de Staatssecretaris Brigitte Grouwels en de Vlaamse Gemeenschapscommissie door de Vakgroep Sociale Agogiek, Universiteit Gent.

Onderzoeksleiding: Michel Vandenbroeck

Wetenschappelijk medewerker: Karen Van Nuffel

Wij danken uitdrukkelijk de leden van de stuurgroep van dit onderzoek voor hun voortdurende kritische lezingen, aanvullingen en bijsturingen:

Cynthia Bettens, Stafmedewerker Algemeen Beleid Kinderopvang, Kind en Gezin

Daniëlle De Ridder, Directeur coördinator Brussel, Kind en Gezin

Anne Geeroms, Adjunct van de directeur, Directie Onderwijs, Vlaamse Gemeenschapscommissie

Antoinette Huysmans, Adjunct van de directeur, Directie Welzijn en Gezondheid, Dienst Kind en Gezin, Vlaamse Gemeenschapscommissie

Pascal Onderdonck, Directeur basisschool Magnolia, Voorzitter werkgroep RAGO kinderdagverblijven

Rita Soors, Stafmedewerker kinderopvang, KOCB

Jessy Vande Velde, Stafmedewerker kinderopvang Provincie Vlaams Brabant en Brussel, Kind en Gezin

Mathieu Voets, Directeur, Directie Welzijn en Gezondheid, Vlaamse Gemeenschapscommissie

Eva Cloet, Centrumleider Lokaal Dienstencentrum Aksent

Wij danken de Studiedienst van Kind en Gezin en de Diensten Welzijn en Onderwijs van de VGC voor hun opzoeken en het ter beschikking stellen van statistische gegevens en Prof. Perrine Humblet (ULB) voor het methodologisch advies.

Ten slotte danken we alle verantwoordelijken van voorzieningen voor het geduld en het opzoekingswerk om onze vragen op de telefonische enquêtes te beantwoorden, de scholen die de enquêtes ondersteunden en alle ouders die we interviewden of die de enquête invulden.

© 2006, Vakgroep Sociale Agogiek, UGent – VGC.

Uit dit rapport mag onbeperkt geciteerd worden, met vermelding van de correcte bibliografische gegevens. Die zijn:

Vandenbroeck, M. & Van Nuffel, K. (2006) *Cartografie van de Brusselse Nederlandstalige kinderopvang. Onderzoek naar de in- en uitstroom van de kinderdagopvang*. Gent-Brussel: Vakgroep Sociale Agogiek UGent – VGC.

INHOUD

LIJST VAN TABELLEN EN GRAFIEKEN	4
1. SITUERING EN METHODOLOGIE	5
2. DE BRUSSELSE CONTEXT	8
Aantal jonge kinderen	8
Gezinssituatie	8
Arbeidssituatie.....	9
Inkomen	10
Samengevat.....	10
3. HET OPVANGAANBOD IN BRUSSEL	11
4. HET “VLAAMSE” OPVANGAANBOD IN BRUSSEL.....	14
4.1. Inleiding	14
4.2. Overzicht van het opvangaanbod.....	14
4.3. Capaciteit.....	15
4.4. Bezetting.....	17
4.5. Omkadering	20
4.6. Franstalige en Nederlandstalige opvang.....	21
4.7. Inschrijvingen en wachtlijsten	24
4.8. Opnamebeleid	25
4.9. Kostprijs.....	26
5. DE GEBRUIKERS.....	29
5.1. Woonplaats.....	30
5.2. Gezinstaal	31
5.3. Socio-economisch niveau	32
5.4. Eenoudergezinnen	33
5.5. “Allochtonen”	34
6. HET ZOEKPROCES VAN OUDERS.....	35
6.1. Timing van het zoekproces	35
6.2. Informatie	36
6.3. Reden van de opvang.....	36
6.4. Criteria bij het zoeken	37
6.5. Factoren bij het kiezen.....	38
6.6. Hoe verliep de inschrijving?	39
6.7. Voldoet de gevonden opvang aan de vraag?	40
6.8. Flexibele opvang?	40
7. SAMENVATTING EN BESLUITEN	41
BIJLAGE 1: Capaciteit per opvangvorm en per gemeente	44
BIJLAGE 2: Inkomensverdeling per gemeente.....	45
BIJLAGE 3: Overzicht gebruikers in voorzieningen onder toezicht K&G.....	46
BIJLAGE 4: Overzicht gebruikers in de Nederlandstalige voorzieningen.....	47

LIJST VAN TABELLEN EN GRAFIEKEN

Figuur 1: Respons per opvangvorm.....	6
Figuur 2: bevolkingspiramide BHG, Vlaams Gewest en België.....	8
Figuur 3: Procentueel aandeel eenoudergezinnen in België, Vlaams en Brussels Gewest.....	9
Figuur 4: Procentueel aandeel inwoners van niet Belgische nationaliteit.....	9
Figuur 5: Procentueel aandeel van de besteding aan kinderopvang.....	10
Figuur 6: Totale Brusselse opvangaanbod (K&G + ONE).....	11
Figuur 7: Opvangaanbod in het Vlaamse en het Brusselse Gewest.....	12
Figuur 8: Het aandeel gesubsidieerde en niet-gesubsidieerde plaatsen in het BHG en het VG.....	12
Figuur 9: Evolutie van de Brusselse kinderopvang (2000-2004).....	13
Figuur 10: Aantal opvanginitiatieven per gemeente en per opvangvorm.....	14
Figuur 11: Aandeel Nederlandstalige plaatsen op 30% van de –3 jarigen.....	15
Figuur 12: Inkomenscoëfficiënt en gesubsidieerde dekkingscoëfficiënt per gemeente.....	16
Figuur 13: Verband tussen het inkomen per gemeente en het aantal gesubsidieerde plaatsen.....	17
Figuur 14: Mediaan van de bezetting voor kinderdagverblijven.....	17
Figuur 15: Bezetting van de kinderdagverblijven.....	18
Figuur 16: Bezetting erkende en gesubsidieerde kdv in Vlaanderen en Brussel.....	19
Figuur 17: Aantal FTE begeleiders, verantwoordelijken en logistiek medewerkers per opvangvorm.....	20
Figuur 18: Aantal kinderen per FTE begeleider, logistiek personeelslid en verantwoordelijke.....	20
Figuur 19: Opleidingsniveau verantwoordelijken.....	21
Figuur 20: Omgangstaal per gemeente.....	22
Figuur 21: Omgangstaal in de opvang.....	23
Figuur 22: Wachttijden voor en voltijdse plaats.....	24
Figuur 23: Voorschotten.....	26
Figuur 24: Ouderbijdragen in de niet gesubsidieerde opvang.....	27
Figuur 25: Gemiddelde ouderbijdragen in de niet gesubsidieerde opvang.....	27
Figuur 26: Aandeel van de kinderopvang in het gezinsbudget volgens inkomen.....	28
Figuur 27: Aantal ingeschreven kinderen per opvangvorm.....	29
Figuur 28: Aantal ingeschreven kinderen per gemeente.....	29
Figuur 29: Aantal ingeschreven kinderen per woonplaats.....	30
Figuur 30: Aantal ingeschreven kinderen per woonplaats per gemeente.....	30
Figuur 31: Aantal ingeschreven kinderen per gezinstaal.....	31
Figuur 32: Percentage eenoudergezinnen.....	33
Figuur 33: Aantal allochtonen in Brussel ONE-kinderopvang.....	34
Figuur 34: Tijdstip waarop men begint te zoeken (aantal maand voor of na geboorte).....	35
Figuur 35: Waar halen ouders hun informatie over kinderopvang?.....	36
Figuur 36: Reden van opvang.....	36
Figuur 37: Criteria voor het zoeken van een opvangplaats.....	37
Figuur 38: Factoren die de keuze bepalen.....	38
Figuur 39: Capaciteit per opvangvorm en per gemeente.....	44
Figuur 40: Inkomensverdeling per gemeente.....	45
Figuur 41: Overzicht van de gebruikerspopulatie.....	46

I. SITUERING EN METHODOLOGIE

I.1. Enkele veelgebruikte begrippen

Voor en goed begrip omschrijven we vooraf enkele veel gebruikte begrippen en afkortingen in dit rapport:

- *KDV*: erkende en gesubsidieerde kinderdagverblijven: het zijn ofwel de gemeentelijke kinderdagverblijven ofwel de 'vrije' kinderdagverblijven.
- *KDV-GO*: kinderdagverblijven van het gemeenschapsonderwijs: we nemen deze voorzieningen als een afzonderlijke categorie, omdat zij enerzijds door de VGC wel als erkende kinderdagverblijven beschouwd worden, maar voor de Vlaamse overheid (K&G) zijn dit zelfstandige kinderdagverblijven met attest van toezicht, omdat zij niet door hen erkend en gesubsidieerd zijn. Hierdoor hebben zij een afzonderlijke regelgeving.
- *Z-KDV*: zelfstandige kinderdagverblijven. Dit zijn de andere zelfstandige (niet gesubsidieerde) kinderdagverblijven (niet behorend tot het gemeenschapsonderwijs), met attest van toezicht en met een minimale capaciteit van 23 plaatsen.
- *M-C*: mini-crèches. Zelfstandige (niet gesubsidieerde) initiatieven met een capaciteit van 8 tot 22 opvangplaatsen.
- *DOG*: dienst voor opvanggezinnen. De enige Brusselse dienst is die van de VGC.
- *Z-OO*: zelfstandige onthaalouders. Zij zijn niet aangesloten bij de Dienst en vangen maximaal 7 kinderen op (eigen kinderen inbegrepen).
- *Brusselse kinderopvang*: alle kinderopvang in het Brussels Hoofdstedelijk Gewest, erkend of onder toezicht van ofwel ONE, ofwel K&G.
- *Vlaamse kinderopvang*: kinderopvang erkend of onder toezicht van K&G
- *Nederlandstalige kinderopvang*: kinderopvang waar uitsluitend of hoofdzakelijk het Nederlands als voertaal gebruikt wordt.
- *Brussel-norm of 300.000-norm*: de gangbare politieke norm die voorschrijft dat de Vlaamse Gemeenschap een dienstverlening voorziet voor 300.000 Brusselaars.
- *Barcelona-norm*: een Europese norm (van de Raad van Europa) die aanbeveelt dat lidstaten van de EU tegen 2010 kinderopvang dienen te voorzien voor 33% van alle kinderen tussen 0 en 3 jaar.

I.2. Analyse van beschikbare databanken & gegevens

Zoals aangegeven in het onderzoeksplan, bestaat het eerste deel van het onderzoek uit een contextuele analyse van beschikbare kwantitatieve data om een globaal beeld te krijgen van de Brusselse kinderopvang. Daartoe werden onder meer databanken en gegevens geanalyseerd van Kind en Gezin, CBGS, NIS/statbel, Eurostat, Enquête naar de arbeidskrachten, VRIND en de gezinsbudgetenquête.

I.3. Telefonische enquête bij de voorzieningen

Deze gegevens zijn aangevuld met de resultaten van een telefonische enquête bij alle opvangvormen, uitgevoerd in september 2005. Onder kinderopvang verstaan we uitsluitend de voorschoolse kinderopvang voor kinderen van 0 tot 3 jaar. De buitenschoolse opvang valt buiten dit onderzoek.

Alle 221 voorzieningen voor kinderopvang erkend of onder toezicht van Kind en Gezin werden hiervoor opgebeld. We kozen er voor om de vier voorzieningen van de Europese Gemeenschap niet bij

de telefonische enquête te betrekken, omdat zij enkel openstaan voor het personeel van de EG. De respons op de enquête is ruim 81%. De respons ligt het laagste bij zelfstandige onthaalouders en mini-crèches, maar ook daar was de respons ruim voldoende om de representativiteit te waarborgen (resp. 63% en 70%):

Figuur 1: Respons per opvangvorm

	Aantal	Respons	%
Erkende en gesubs. kinderdagverblijven	51	50	98
Kinderdagverblijven Gemeenschapsonderwijs	31	27	87
Zelfstandige kinderdagverblijven	17	16	94
Mini-crèches	82	57	70
Onthaalouders aangesloten bij DOG	9	9	100
Zelfstandige onthaalouders	30	19	63
BND	1	1	100
Totaal	221	179	81

De respons is vrij gelijk verdeeld over alle gemeenten, en bijna steeds boven de 75%. In twee gemeenten echter schommelt de respons slechts rond de 50%: Sint Gillis (5/10) en Watermaal Bosvoorde (3/5).

1.4. Bevraging van ouders

De bevraging van de voorzieningen is aangevuld met een bevraging van de ouders. Hiervoor werden in eerste instantie 26 kwalitatieve interviews afgenomen. Op basis van deze informatie is een vragenlijst opgesteld. Vijf Nederlandstalige kleuterscholen in 1000 Brussel waren bereid tot medewerking voor de verspreiding in het eerste jaar kleuteronderwijs en/of de onthaalklas. De vragenlijsten zijn vertaald en verspreid in het Nederlands, het Frans, het Spaans, het Turks en het Arabisch om de respons te maximaliseren. Bepaalde scholen hebben ondanks hun toezegging de enquête laattijdig verspreid en/of geringe inspanningen gedaan om de ouders te stimuleren deze in te vullen. Andere scholen hebben ouders persoonlijk benaderd, ouders gestimuleerd om deze in te vullen en/of speciale momenten ingelast waar ondersteuning werd voorzien de vragenlijsten in te vullen. De respons varieert sterk per school, maar is jammer vrij beperkt (n = 40). Door de beperkte onderzoeksduur was het niet meer mogelijk om dit op te vangen via schoolpoort-interviews. Daarom kozen we voor extra vragenlijsten die via 3 kinderdagverblijven zijn verspreid. Dat leverde 60 extra respondenten op. In totaal hebben we dus gegevens over 126 ouders. De respondenten kunnen als volgt beschreven worden:

Naar gebruik	gebruikers	94
	Niet-gebruikers	23
	Geweigerd	7 (van de 23 niet - gebruikers)
	Op een wacht- of reservatielijst	9
Naar woonplaats	1000 Brussel	74
	BHG (buiten 1000 Brussel)	35
	Buiten BHG	14
	Onbekend	3
Naar gezinstaal	Nederlands	58
	Frans	31
	Gemengd Nederlands - Frans	4
	Gemengd Nederlands - andere taal	10
	Anderstalig (Nederlands noch Frans)	5
	Onbekend	18
Naar leeftijd	Leeftijd -20j	1
	Leeftijd 20-25j	6
	Leeftijd 25-30j	40
	Leeftijd 30-35j	46
	Leeftijd 35-40j	24
	Leeftijd 40j+	8
	Onbekend	1
Naar werksituatie	Werkend	90
	Werkzoekend	12
	In opleiding	11
	Thuis	8
	Onbekend	1
Naar opleidingsniveau	Ten hoogste lager secundair	8
	Ten hoogste hoger secundair	27
	Ten hoogste hoger onderwijs	28
	Ten minste universitair	31
	Onbekend (nt gevraagd bij interviews)	32
Naar nationaliteit	Belg	98
	Niet-Belg	24
	Onbekend	4
Naar origine	Autochtoon	66
	Allochtoon	56
	Onbekend	4
Naar gezinssamenstelling	Tweeoudergezin	94
	Reëel eenoudergezin	25
	Gescheiden, partner neemt mee opvoedende rol op	7 (van de 25)
	Andere gezinssamenstellingen	2
	Onbekend	5
Naar aantal kinderen	1 kind	51
	2 kinderen	35
	3 kinderen	21
	4 kinderen	7
	5 kinderen	1
	Onbekend	11

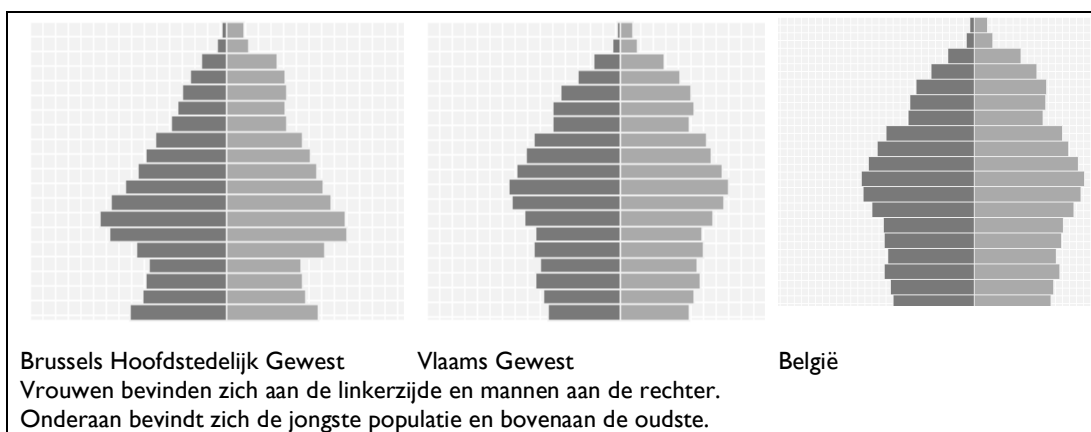
Hoewel dit geen representatieve steekproef is, is de samenstelling van de groep respondenten voldoende divers om een kwalitatieve analyse toe te laten. Dit laat ons toe om de gegevens uit de bevraging van de voorzieningen aan te vullen met het gevarieerde perspectief van de ouders.

2. DE BRUSSELSE CONTEXT

Aantal jonge kinderen

Het BHG gewest telt ongeveer 1 miljoen inwoners, waarvan 42.164 kinderen onder de drie jaar (4,22%). Dat is beduidend meer dan het Vlaams Gewest (3,02%). Daarnaast zijn de 20 tot 34jarigen ten opzichte van de andere leeftijdsgroepen het sterkst vertegenwoordigd in het BHG¹. Er is met andere woorden een sterke vertegenwoordiging van jonge gezinnen in het BHG. Uit de bevolkingspiramiden blijkt dat quasi 15% van alle familiekeren –3jarigen heeft (tegenover 12% in het Vlaams Gewest²).

Figuur 2: bevolkingspiramide BHG, Vlaams Gewest en België.

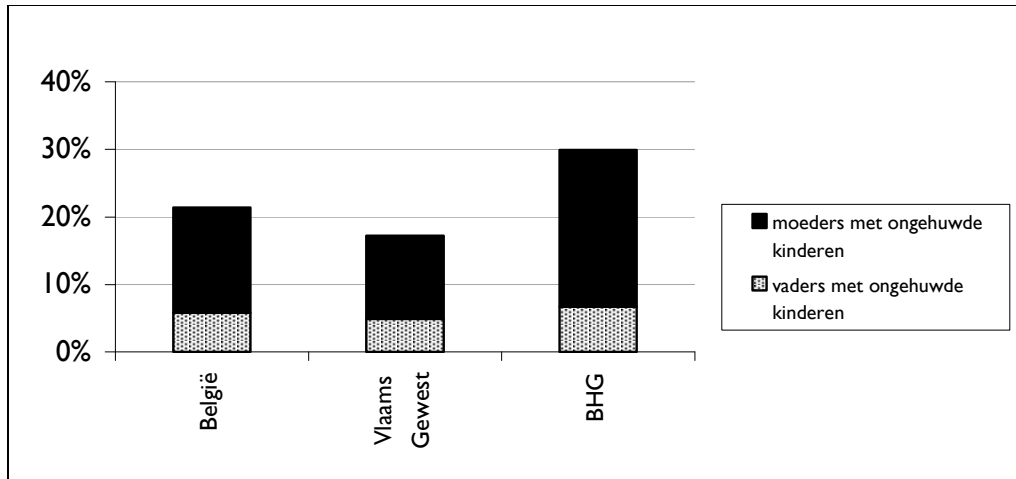


Brussel kent een groter aantal inwoners in de vruchtbare leeftijd en een opvallend groter aantal jonge kinderen dan Vlaanderen en België³. Diverse nieuwbouwprojecten stimuleren de intocht van jonge tweeverdieners. In sommige kinderdagverblijven betekent dit dat de oorspronkelijke, meer kansarme, bevolking verdwijnt ten gunste van nieuwe, meer gegoede Brusselaars. Tegelijkertijd zorgt de grootte van de appartementen en de huurprijzen voor een uittocht van deze gezinnen wanneer ze aan gezinsuitbreiding denken.

Gezinssituatie

In het Brussels Hoofdstedelijk Gewest zijn er 37.000 familiekeren met kinderen jonger dan 3j. 60% daarvan bestaat uit een gehuwd paar met één kind jonger dan 3j, 21% uit alleenstaande moeders (12% in Vlaams Gewest) en 11% alleenstaande vaders (14% Vlaams Gewest). Wanneer we het totale aantal éénoudergezinnen van de gewesten vergelijken, blijkt dat Brussel een beduidend groter aantal éénoudergezinnen heeft dan Vlaanderen of België.

Figuur 3: Procentueel aandeel eenoudergezinnen in België, Vlaams en Brussels Gewest



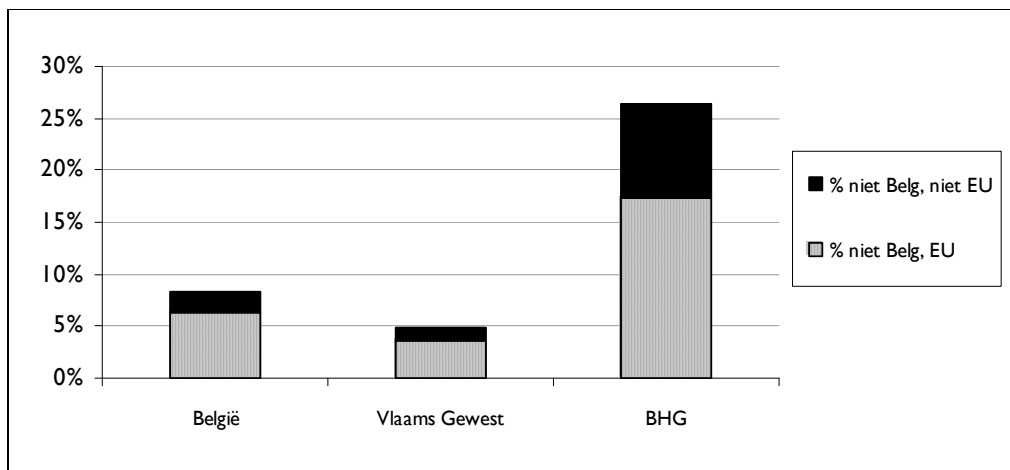
Deze wettelijke situatie strookt niet altijd met de werkelijkheid.⁴ Bovendien vallen onder de noemer “eenoudergezin” ook erg verscheidene (soms instabiele) gezinssamenstellingen.

Gezinnen uit het BHG hebben zelden naaste familieleden die in de buurt wonen. Vaak ontbreekt hierdoor een informeel opvangnetwerk.

Herkomst

26% van de Brusselse bevolking is niet Belg. Brussel heeft ook veruit het grootste aandeel inwoners van buiten de Europese Gemeenschap. Er wonen meer inwoners van buiten de EG in Brussel dan in heel Vlaanderen⁵. In de realiteit is dit nog een onderschatting, gezien het een indeling op basis van nationaliteit gebeurt. Heel wat “allochtonen” hebben de Belgische nationaliteit.

Figuur 4: Procentueel aandeel inwoners van niet Belgische nationaliteit



Arbeidssituatie

Het percentage werkende mannen, zowel als vrouwen (tegenover de actieve bevolkingsgroep⁶) ligt in Brussel lager dan in het Vlaamse Gewest of België. In Brussel werken meer mannen deeltijds dan in Vlaanderen of België. Bij de vrouwen is de situatie echter omgekeerd: minder werkende vrouwen werken in Brussel deeltijds, in vergelijking met België of het Vlaams Gewest. Van de vrouwen die

deeltijds werken, geeft meer dan 1 op 10 aan dat een gebrek aan kinderopvang hier de belangrijkste reden voor is⁷.

Wat de woonwerksituatie betreft, is er een nauw verband tussen Brussel en Vlaams Brabant. De meeste inwoners van het BHG werken er ook (85%). De Brusselaars die niet in het BHG werken, doen dat overwegend in Vlaams Brabant. Omgekeerd is de band duidelijker: van alle mensen die in het BHG werken, is meer dan de helft pendelaar. Een op drie mensen die in Brussel werkt, woont in het Vlaams Gewest. Ruim 2/3^e van deze groep woont in Vlaams Brabant (20% van de werkende populatie in BHG)⁸.

Inkomen

Het gemiddelde inkomen in het Brussels Hoofdstedelijk Gewest ligt zowel onder het Vlaamse als onder het Belgische gemiddelde. Als we het Belgische gemiddelde gelijkstellen met coëfficiënt 100, dan heeft Vlaanderen coëfficiënt 104 en het BHG coëfficiënt 97.

Het Brussels Hoofdstedelijk Gewest kent ook zelf grote schommelingen. Stellen we het gemiddelde inkomen in het BHG gewest gelijk aan 100, dan lopen de inkomens per gemeente uiteen van minder dan 85 (Schaarbeek, Sint Gillis, Sint Jans Molenbeek, Sint Joost ten Node) tot 120 en meer (Sint Lambrechts Woluwe, Sint Pieters Woluwe, Ukkel en Watermaal Bosvoorde)⁹. In Bijlage 2 vindt men een volledig overzicht.

Uit het huishoudbudgetonderzoek van 2001 blijkt dat huishoudens uit het BHG per jaar beduidend meer uitgeven aan kinderopvang dan in de rest van het land, terwijl het budget dat deze huishoudens ter beschikking hebben gemiddeld lager is. Kortom: Brusselse gezinnen besteden een behoorlijk groter stuk van hun gezinsbudget aan kinderopvang dan Vlaamse.

Figuur 5: Procentueel aandeel van de besteding aan kinderopvang.

2001	Totale consumptie	Jaarlijks budget kov	Procentueel aandeel
België	28653 Euro	57.87 Euro	0.2 %
Vlaamse Gewest	29609 Euro	65.99 Euro	0.2 %
BHG	27116 Euro	82.68 Euro	0.3 %

Samengevat

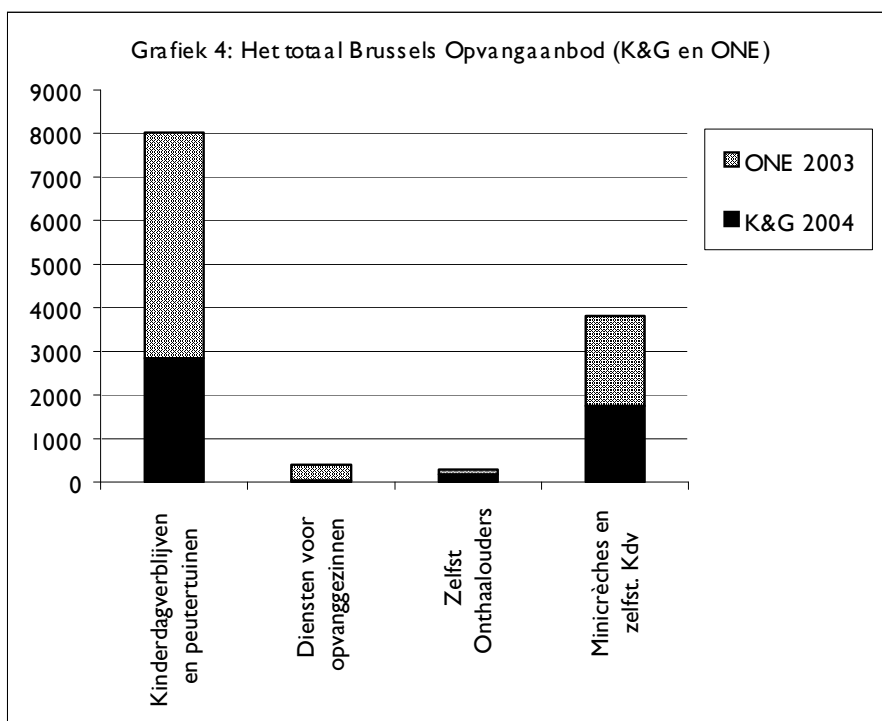
Brussel heeft proportioneel meer jonge kinderen, dan Vlaanderen. Deze kinderen worden geboren in gezinnen met een gemiddeld lager inkomen dan in Vlaanderen, hoewel vrouwen er meer voltijds werken dan in Vlaanderen. Brusselse gezinnen besteden dan ook meer van hun gezinsinkomen aan kinderopvang. Het Brussels Hoofdstedelijk Gewest kent ook heel wat meer eenoudergezinnen. Zij hebben doorgaans een beperkter gezinsbudget en zijn erg afhankelijk van kinderopvang voor hun gezinsinkomen. Ten slotte zijn alloctonen sterk vertegenwoordigd in de populatie, zeker in vergelijking tot Vlaanderen. Een groot aantal van deze mensen komt van buiten de EG. Ook dat stelt de kinderopvang voor specifieke uitdagingen (cfr. Omgaan met diversiteit).

3. HET OPVANGAANBOD IN BRUSSEL

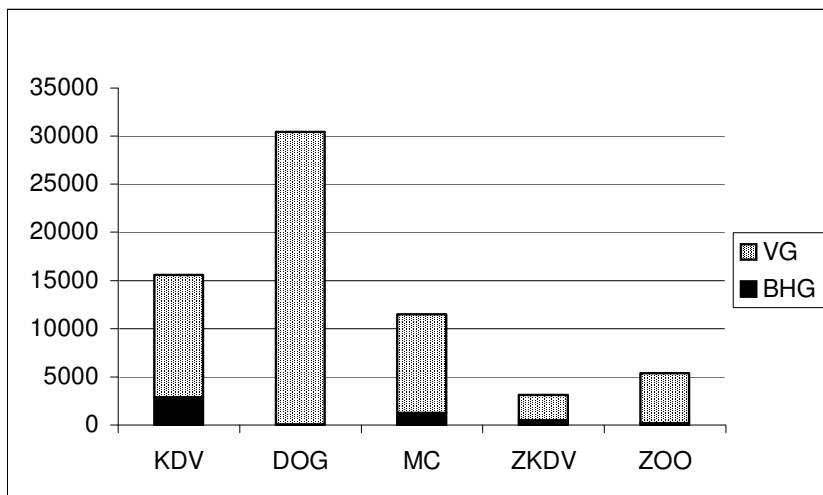
De totale Brusselse kinderopvang, erkend of onder toezicht van K&G én van ONE¹⁰ bedraagt 13.571 plaatsen, waarvan 5.894 (43,4%) erkend of onder toezicht is van Kind en Gezin, voor een totaal van 42.164 kinderen¹¹ onder de drie jaar. Deze totale capaciteit omvat 1.089 plaatsen (waarvan 813 plaatsen in dagopvang) die bestemd zijn voor de Europese Gemeenschap. Dit maakt dat er in de realiteit 4.805 plaatsen zijn, waar de inwoners van het BHG toegang tot hebben (zie bijlage 1). Wanneer we het totaal aantal plaatsen bekijken, is er kinderopvang voorzien voor 32,19% van de –3 jarigen of iets onder de Europese Barcelona-norm voor 2010 van 33% (ter vergelijking: Vlaanderen heeft een capaciteit van 34,6%). Om aan deze Europese te komen (bij een gelijk blijvend geboorteaantal) zouden er dus in de komende vijf jaar zo'n 343 plaatsen moeten bijkomen in Brussel (K&G + ONE). Wanneer we het reëel aantal toegankelijke plaatsen in acht nemen, is er opvang voorzien voor 29,65% van de –3 jarigen. Dit betekent een tekort aan 1.432 plaatsen om de Barcelona-norm te halen.

Onderstaande grafiek geeft het totaal Brussels opvangaanbod weer. De kinderdagverblijven van het gemeenschapsonderwijs (capaciteit van 889 plaatsen) horen in de officiële cijfers bij de zelfstandige kinderdagverblijven. Hoewel de vergoeding afwijkt van deze die K&G vooropstelt, betalen ouders ook hier volgens hun inkomen. Deze plaatsen worden dan ook toegevoegd bij de groep erkende en gesubsidieerde kinderdagverblijven.

Figuur 6: Totale Brusselse opvangaanbod (K&G + ONE)



Figuur 7: Opvangaanbod in het Vlaamse en het Brusselse Gewest



Het valt meteen op dat ONE overweegt in het gesubsidieerde aanbod, terwijl K&G overweegt in het niet gesubsidieerde aanbod. Dat is specifiek voor Brussel. In Vlaanderen bedraagt het aantal gesubsidieerde plaatsen 70,6% van het totale aanbod¹². In Brussel is dat voor K&G 59,8%. Of nog anders gezegd: Brussel heeft 6,2% van de gesubsidieerde opvangplaatsen in Vlaanderen, tegenover 9,7% van de niet gesubsidieerde plaatsen in de Vlaamse Gemeenschap. Opgelet: De plaatsen voor de zelfstandige kribbes van de Europese Gemeenschap werden hierbij niet meegerekend en de plaatsen van de kribbes van het gemeenschapsonderwijs werden bij de gesubsidieerde plaatsen gerekend.

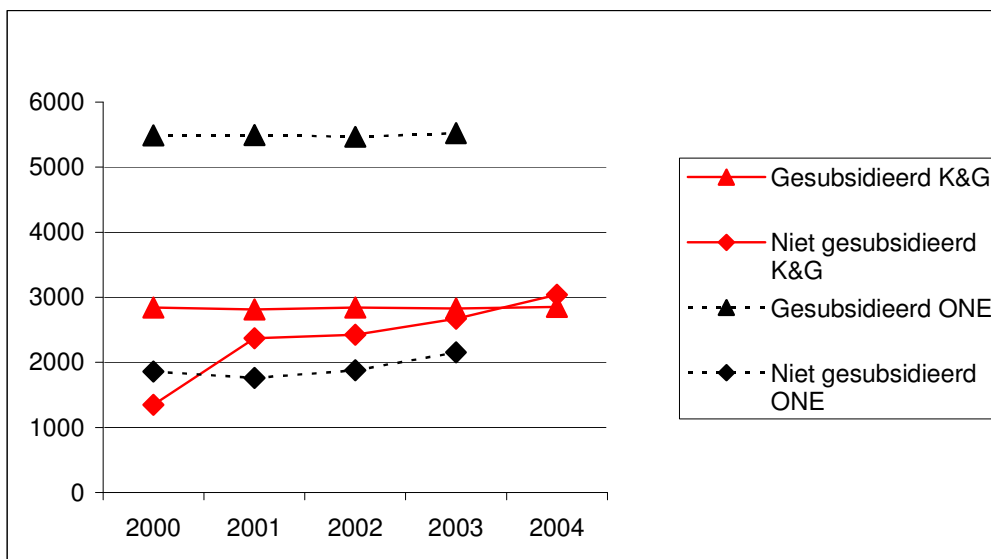
Figuur 8: Het aandeel gesubsidieerde en niet-gesubsidieerde plaatsen in het BHG en het VG.

	Gesubsidieerd		Niet gesubsidieerd		Totaal	
BHG	2871	59,8%	1934	40,2%	4805	100%
	6,2%		9,7%			
VI G	43197	70,6%	17978	29,4%	61175	100%
	93,8%		90,3%			
Totaal	46068		19912			
	100%		100%			

Brussel heeft een groot aandeel in de subsidies gezien het verhoudingsgewijs hoge aandeel van gesubsidieerde plaatsen in erkende en gesubsidieerde kinderdagverblijven en het lage aandeel onthaalouders aangesloten bij een dienst. Dat geldt zowel langs Franstalige als langs Nederlandstalige kant en zowel voor de aangesloten onthaalouders als de zelfstandige. De Dienst Onthaalgezinnen deed oproepen via diverse media en contacteerde de zelfstandige onthaalouders met de vraag om over te stappen. Deze schrikken echter terug voor de afhankelijkheid, de controle en het Nederlands dat Kind en Gezin volgens hen kenmerkt. Het lage aantal onthaalouders is volgens de verantwoordelijke van de Dienst Onthaalgezinnen te wijten aan de beperkte woonoppervlakte van potentiële onthaalouders.

Bekijken we de evolutie over de afgelopen jaren, dan valt het op dat de gesubsidieerde opvang – zowel door ONE als door K&G – stabiel blijft. De niet gesubsidieerde opvang stijgt wel en dat is meer nog het geval bij K&G dan bij ONE. Die stijging is voornamelijk toe te schrijven aan de mini-crèches. Het is echter niet zo (zoals vaak wordt aangenomen) dat de stijging van de mini-crèches uitsluitend of hoofdzakelijk toegeschreven kan worden aan het overgaan van Maisons d'Enfants van ONE naar K&G als gevolg van de invoering van de Code de Qualité in 1999¹³. In 1999 telde men 100 Maisons d'Enfants in Brussel. Dat aantal is licht gedaald tot 93 in 2001, maar in 2003 alweer gestegen tot 109. Uit de telefonische enquête blijkt trouwens dat het overgaan van zelfstandige opvangvoorzieningen van ONE naar K&G veel geleidelijker gebeurt en al vele jaren aan de gang is (zie verder).

Figuur 9: Evolutie van de Brusselse kinderopvang (2000-2004)



4. HET “VLAAMSE” OPVANGAANBOD IN BRUSSEL

4.1. Inleiding

Dit verslag is gebaseerd op volgende bestaande onderzoeksgegevens:

- *Kind en Gezin*: gegevens ter beschikking gesteld door de afdeling kinderopvang van Kind en Gezin, op basis van de aangiftedossiers en de februaritelling¹.
- *VGC-Welzijn*: jaarlijkse enquête bij de erkende en gesubsidieerde voorzieningen en bij de kinderdagverblijven van het gemeenschapsonderwijs.
- *UGent-VGC*: Het onderzoek naar het opnamebeleid dat uitgevoerd werd in het kader van het project “Open Armen” (Vandenbroeck et al, 2003)¹⁴.
- *Observatoire de l’Enfant*: onderzoek naar het profiel van de gebruikers (Lorant, 1999)¹⁵

Deze gegevens zijn aangevuld door de telefonische enquête bij 179 van de 221 voorzieningen, erkend of onder toezicht van K&G in het Brussels Hoofdstedelijk Gewest.

4.2. Overzicht van het opvangaanbod¹⁶

Het onderstaande schema schetst het totale aantal voorzieningen (erkend of onder toezicht van Kind en Gezin). We stellen vast dat de voorzieningen niet gelijk verdeeld zijn over de 19 gemeenten. In sommige gemeenten (Brussel, Schaarbeek) zijn er zowel veel erkende KDV als zelfstandige initiatieven, terwijl in andere gemeenten (Sint Joost, Koekelberg of Watermaal Bosvoorde bv) waar weinig gesubsidieerde voorzieningen zijn, ook weinig niet gesubsidieerde zijn.

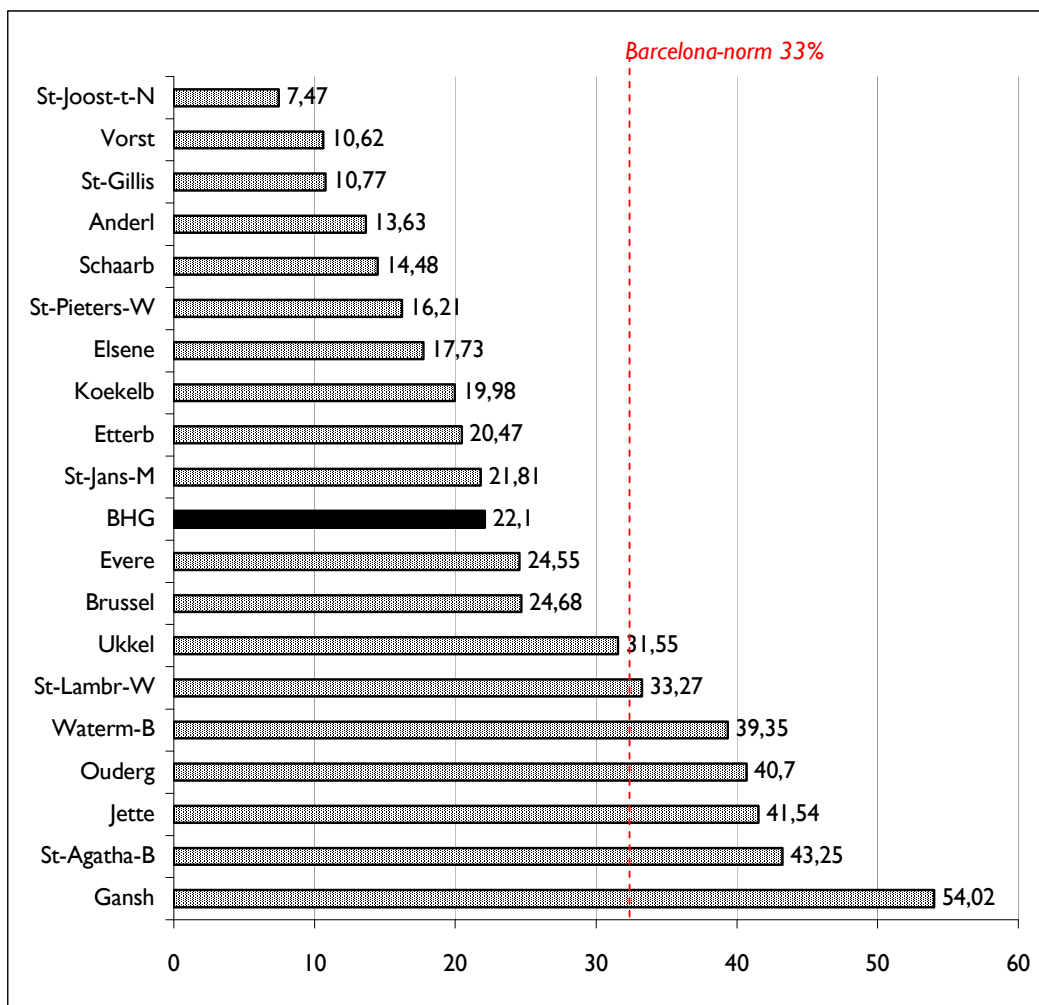
Figuur 10: Aantal opvanginitiatieven per gemeente en per opvangvorm

	Erkende KDV	KDV GO	Z-KDV	M-C	DOG	Z-OO	Totaal
Brussel	11	3	5	5	3	3	30
Anderlecht	5	0	2	16	3	1	27
Elsene	2	3	2	4	0	1	12
Etterbeek	1	1	2	6	0	1	11
Evere	2	1	0	2	1	0	6
Ganshoren	2	2	0	3	0	0	7
Jette	3	1	0	4	0	3	11
Koekelberg	0	1	1	1	0	0	3
Oudergem	1	3	0	10	0	0	14
Schaarbeek	4	4	1	8	1	3	21
St Agatha B	1	2	0	2	1	2	8
St Gillis	1	2	2	3	0	2	10
St Jans M	6	1	1	2	0	3	13
St Joost	1	0	0	0	0	0	1
St L Wol	3	1	0	2	0	4	10
St P Wol	2	1	0	3	0	1	7
Ukkel	3	3	0	8	0	3	17
Vorst	2	1	1	1	0	2	7
Wat Bosv	1	1	0	2	0	1	5
Olina BND							1
totaal							221

¹ De februaritelling vindt plaats in de week waar 1 februari in valt. Elk jaar worden de aanwezigheden van deze week zorgvuldig genoteerd om de bezetting te berekenen.

4.3. Capaciteit

Figuur 11: Aandeel Nederlandstalige plaatsen op 30% van de –3 jarigen (Brussel-norm)



De capaciteit per opvangvorm en per gemeente is uiteengezet in bijlage I. In bovenstaande tabel geven we het aantal Nederlandstalige opvangplaatsen erkend of onder toezicht van K&G in functie van 30% van het aantal kinderen jonger dan drie jaar (cfr. Brusselcoëfficiënt¹⁷). De gemeenten zijn bovendien gerangschikt naar “dekkingsgraad”¹⁸.

We interpretern de Barcelona-norm (in combinatie met de Brussel-norm) hier als volgt: de Vlaamse Gemeenschap voldoet aan de beide normen, wanneer voor 33% van de kinderen van 0 tot 3 jaar die onder de Brussel-norm vallen (hetzij 30% van de Brusselse kinderen) Nederlandstalige kinderopvang voorhanden is.

We zien dat het BHG zich onder de norm bevindt met Nederlandstalige opvang erkend of onder toezicht van Kind en Gezin voor 22,1% van de Nederlandstalige –3 jarigen. Er zouden 4174 plaatsen moeten zijn voor 12649 –3 jarigen (30% van de Brusselse -3jarige kinderen). In realiteit zijn er 2795 zuiver Nederlandstalige plaatsen en 794 plaatsen waar het Nederlands gecombineerd wordt met een andere taal, wat een totaal geeft van 3589 plaatsen. Dit betekent een tekort van 585 Nederlandstalige plaatsen. Deze plaatsen zouden specifiek toegekend moeten worden aan bepaalde gemeenten. Sint Joost ten Node heeft bijvoorbeeld Nederlandstalige kinderopvang bij Kind en Gezin voor minder dan 7,47% van haar jonge Vlaamse inwoners, Ganshoren voor 54,02% van de doelgroep. Deze cijfers dienen echter met de nodige voorzichtigheid benaderd te worden gezien het aantal –3jarigen die reeds naar school

gaan, van dit aantal afgetrokken dient te worden. Bovendien beschikken we niet over de cijfergegevens van alle opvanginitiatieven wat maakt dat het tekort waarschijnlijk minder groot is. Hoe het ook zij, de ongelijke verdeling die we hierboven aanhaalden, wordt bevestigd.

De gesubsidieerde kinderdagverblijven nemen het grootste deel van de opvangplaatsen in en hebben ook de grootste gemiddelde capaciteit (36,4), gevolgd door de zelfstandige kinderdagverblijven (30) en de kinderdagverblijven van het gemeenschapsonderwijs (28,2). De mini-crèches hebben een gemiddelde capaciteit van 15,6. Zelfstandige onthaalouders vangen gemiddeld 6 kinderen op tegenover 4 voor de onthaalouders aangesloten bij de DOG.

Gesubsidieerde capaciteit

Een essentieel onderscheid tussen de opvangvormen is dat de ouderbijdragen in de gesubsidieerde kinderopvang afhankelijk zijn van het gezinsinkomen. Voor minder gegoede gezinnen zijn zij daarom de enige betaalbare kinderopvang. In onderstaande tabel zetten we daarom de gesubsidieerde capaciteit (erk-KDV + KDV-GO + DOG) uit tegenover de inkomenscoëfficiënt per gemeente.

Figuur 12: Inkomenscoëfficiënt en gesubsidieerde dekkingscoëfficiënt per gemeente

	Gesubsidieerde Opvangcapaciteit	Aantal -3 jarigen	Gesubsidieerde dekkings coëff.* ¹⁹	Inkomenscoëff.*
Koekelberg	26	901	42	93
St Joost	28	1249	33	84
Vorst	61	2103	42	94
St Gillis	65	2011	47	82
Wat Bosv	87	737	172	127
St P Wol	95	1254	111	141
Etterbeek	95	1547	90	103
St Agatha B	103	763	197	112
Evere	114	1290	129	95
Oudergem	121	991	178	113
Ganshoren	123	759	237	102
Elsene	140	2632	78	104
St L Wol	154	1543	146	120
Anderlecht	182	4157	64	89
Jette	186	1669	163	101
Ukkel	223	2356	138	127
Schaarbeek	248	5618	64	84
St Jans M	299	4385	100	83
Brussel	521	6199	123	95
BHG	2889	42164	100	100

*Het gemiddelde inkomen en het gemiddeld aantal -3jarigen per gesubsidieerde plaats in het BHG gelden als referentiepunten (100).

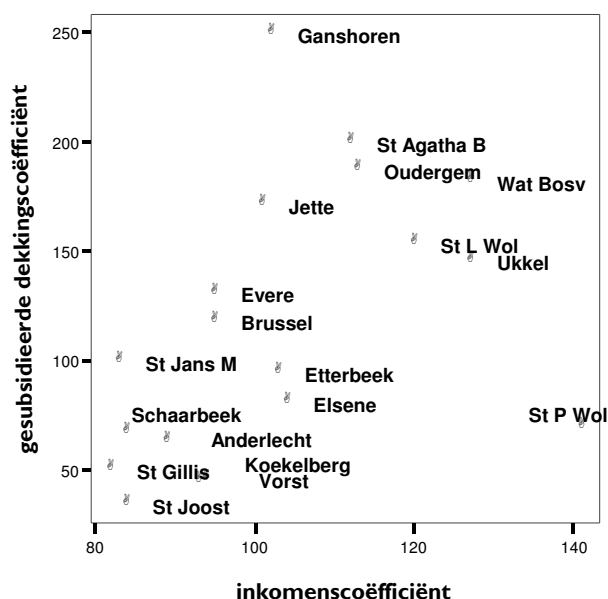
Enkele voorbeelden hoe deze tabel kan gebruikt worden:

- In St Joost en St Gillis zijn de inkomens erg laag en is er weinig gesubsidieerde kinderopvang, zowel in absolute cijfers als in verhouding tot het BHG.
- St Jans Molenbeek, eveneens een 'armere' gemeente heeft wel meer gesubsidieerde plaatsen, maar zit relatief toch net onder het gemiddelde voor het BHG.
- Ganshoren is een gemeente met een 'gemiddeld' inkomen en met erg veel gesubsidieerde plaatsen in verhouding tot het aantal -3 jarigen.
- Watermaal-Bosvoorde, Ukkel en St Lambrechts Woluwe kennen de hoogste inkomens en hebben bovendien een groter dan gemiddeld aantal gesubsidieerde opvangplaatsen.

We kunnen de gemeenten in een grafiek uitzetten op basis van hun gesubsidieerde capaciteit en hun gemiddeld inkomen. Er blijkt een sterk significant verband²⁰ te zijn tussen inkomen en gesubsidieerde capaciteit: hoe hoger het gemiddelde inkomen in een gemeente, hoe meer gesubsidieerde kinderopvang er in die gemeente is.

De gemeenten in het denkbeeldig vierkant linksonder, gevormd door de assen van de gemiddelde coëfficiënten (100,00), combineren lage inkomens met weinig gesubsidieerde plaatsen. Deze gemeenten staan samen voor 20.424 –3 jarigen of quasi de helft (48,44%) van de jongste populatie in het BHG²¹. Gezien de subnationaliteit van de inwoners niet geregistreerd wordt, kunnen wij hier geen onderscheid maken naar Nederlandstalige, Franstalige, anderstalige of gemengde gezinnen.

Figuur 13: Verband tussen het inkomen per gemeente en het aantal gesubsidieerde plaatsen



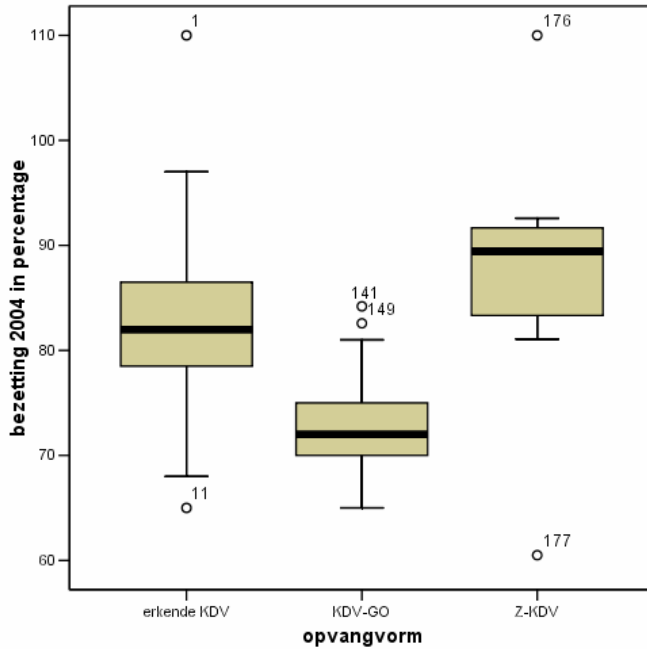
4.4. Bezetting²²

De bezettingscijfers van de erkende KDV zijn afkomstig van Kind en Gezin²³. De cijfers van de KDV-GO en de Z-KDV zijn gerapporteerd door de verantwoordelijken zelf en het is niet gegarandeerd dat zij dezelfde berekeningswijze gebruiken. We moeten daarom voorzichtig zijn bij het vergelijken van verscheidene opvangvormen. Mini-crèches en onthaalouders registreren niet systematisch hun bezetting en geven doorgaans als antwoord op de vraag naar hun gemiddelde bezetting in 2004 aan dat ze volzet waren. Daarom hebben we in de statistische verwerking deze schattingen geweerd. Beschouwen we de bezettingsgraad van die opvangvormen waar er wél respons was, dan geeft dit volgende beeld.

Figuur 14: Mediaan van de bezetting voor kinderdagverblijven

Opvangvorm	Respons	Mediaan
Erkende KDV	51	82
KDV-GO	22	72
Z-KDV	10	89
Totaal	83	

Figuur 15: Bezetting van de kinderdagverblijven

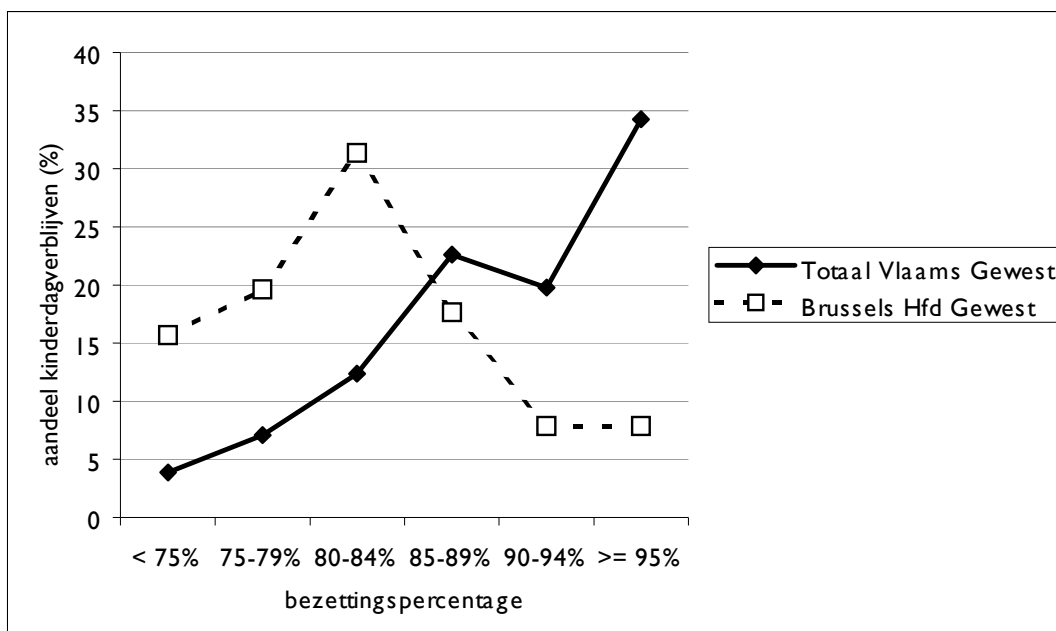


De zwarte dwarsbalk geeft de mediaan aan. 50% van de respondenten bevinden zich boven de waarde die de dwarsbalk aangeeft en de andere helft bevindt zich eronder. De grijze blok geeft aan waar 50% van de respondenten zich bevinden. De staafjes geven aan waar alle respondenten zich bevinden, met uitzondering van de "buitenbeentjes". Die zijn afzonderlijk aangeduid met een codenummer.

De zelfstandige kinderdagverblijven kunnen we beschouwen als min of meer volzet²⁴. Voor de erkende en gesubsidieerde kinderdagverblijven geldt dat ook. Zij hebben een gemiddelde bezetting boven de 80%, maar een kwart van de voorzieningen ligt daar ruim onder. Enkele voorzieningen halen een bezetting van minder dan 70%. We moeten echter voorzichtig zijn met deze berekening gezien er enige ruis zit op de berekeningen, met name op het aantal openingsdagen en het aantal verblijfsdagen. Het specifieke opvangplan van de kinderen, wordt hierbij niet in rekening gebracht. In de gesprekken met verantwoordelijken werd aangehaald dat het voor peutersuizen bijzonder moeilijk is om een behoorlijke bezetting te halen, gezien de voorgeschreven minimumleeftijd van 18 maand.

Kind en Gezin werkt dan ook niet met gemiddelden, maar verdeelt de bezettingspercentages in groepen en telt zo het aantal kinderdagverblijven per groep. Op deze manier krijgen we volgende grafiek.

Figuur 16: Bezetting erkende en gesubsidieerde kdv in Vlaanderen en Brussel



Uit bovenstaande grafiek blijkt dat de meerderheid van de erkende en gesubsidieerde kinderdagverblijven in Vlaanderen een bezetting hebben van 95% en meer. In het BHG zien we een piek bij 80 tot 84% bezetting.

De kinderdagverblijven van het gemeenschapsonderwijs kennen de laagste bezetting met gemiddeld 73%. Meer dan een kwart van de voorzieningen heeft een bezetting van minder dan 70%. De vrije en de gemeentelijke kinderdagverblijven hebben een zelfde gemiddelde bezetting, maar de schommeling is groter in de gemeentelijke voorzieningen: die variëren van 65 tot bijna 100%.

Hierbij dient men voor ogen te houden dat enkele kinderdagverblijven om infrastructurele redenen geen maximale bezetting kunnen realiseren. Dit is historisch gegroeid en heeft te maken met de regelgevende richtlijn van 4m² per kind die uitgebreid werd tot 5m² per kind. Via infrastructuursubsidies tracht men hieraan tegemoet te komen. Bovendien maakt een aantal van de erkende en gesubsidieerde kinderdagverblijven geen gebruik van het wettelijk voordeel dat men 15% onder de minimale bezetting voor Vlaanderen (75%) mag gaan terwijl andere dat wel doen.

Dit bevestigt gedeeltelijk de resultaten van vorig onderzoek²⁵: Ook toen bleken de gemeentelijke en de vrije kinderdagverblijven de hoogste bezetting te hebben (respectievelijk 79% en 78%), van ver gevolgd door de kinderdagverblijven van het gemeenschapsonderwijs (69%).

Bepaalde verantwoordelijken verklaren hun lage bezetting door onder andere te wijzen op de hoge werkdruk, beperkingen van het personeel, een lage personeelsbezetting en ouders die zich niet aan het opnameplan houden. Verantwoordelijken met een hoge bezetting verwijzen naar de verantwoordelijkheid van de leidinggevende om inschrijvingen en aanwezigheden nauwgezet op te volgen. 'Als je evenveel kinderen inschrijft als je capaciteit, dan zit je altijd met gaten.' Een lage bezetting is volgens hen niet te verantwoorden gezien de hoge vraag. Zij pleiten voor een afschaffing van het wettelijk voordeel voor de Brusselse erkende en gesubsidieerde KDV.

4.5. Omkadering

In totaal zijn er minstens 1113 mensen tewerkgesteld in de sector (881,28 FTE). Dit is een onderschatting omdat de gegevens van 37 opvanginitiatieven ontbreken.

Figuur 17: Aantal FTE begeleiders, verantwoordelijken en logistiek medewerkers per opvangvorm

	FTE bevel	N	miss	FTE lg + dir	N	miss	FTE log	N	miss
Erkende KDV	361,95	433	2	80,25	102	2	88,12	118	2
KDV GO	117,25	125 ²⁶	6	16,45	26	6			
Z-KDV	82	89	3	24,33	27	3			
M-C	82,8	100	26	55,5	58	26			
DOG	9	9							
Z-OO	26	26							
Totaal	679	782	37	176,53	213	37	25,75	118	2

In de erkende kinderdagverblijven merken we op dat er belangrijke verschillen op het gebied van personeelsomkadering zijn, naargelang het organiserend bestuur. Uit de cijfers van Kind en Gezin blijkt dat het vrije net 29,65 VTE begeleiders heeft boven op het gesubsidieerde kader voor een capaciteit van 1404 kinderen. De gemeentelijke voorzieningen hebben (nog steeds volgens Kind en Gezin) 48,5 VTE begeleiders boven op het gesubsidieerde kader voor een capaciteit van 525 kinderen. Voor de KDV-GO beschikt Kind en Gezin niet over cijfers. Deze werden in de telefonische enquête bevestigd. Berekenen we op basis van deze gegevens de omringingsgraad in relatie tot de capaciteit, dan geeft dit volgende resultaat²⁷.

Figuur 18: Aantal kinderen per FTE begeleider, logistiek personeelslid en verantwoordelijke

	Vrije KDV	Gemt KDV	KDV GO
Aantal kinderen per FTE begeleider	6,21	4,18	5,43
Aantal kn per FTE logistiek ²⁸ personeelslid	36,90	69,10	Geen voorzien
Aantal kinderen per FTE verantw	33,00	35,60	38,70

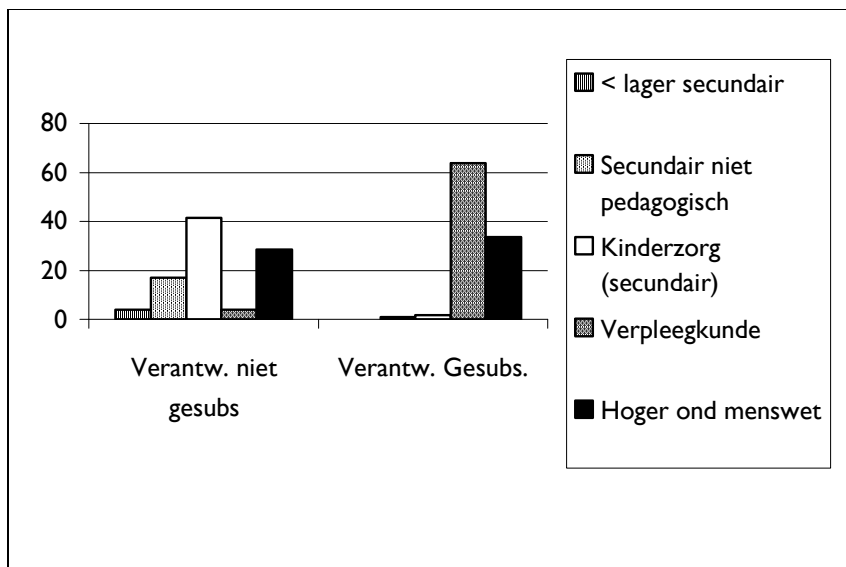
De kinderdagverblijven uit het vrije net hebben gemiddeld het meeste kinderen per FTE begeleider, het minste per FTE logistiek personeelslid en het minste per FTE verantwoordelijke.

Deze gegevens geven een indicatie van de werkdruk, maar zijn daarvoor niet bepalend. Motivatie en absentisme onder de begeleiders spelen ook een belangrijke rol. Daarnaast moet ook de capaciteit in rekening gebracht worden. Wanneer één begeleider afwezig is in een kinderdagverblijf met een lage capaciteit, heeft dit een veel grotere impact op de werkdruk dan wanneer ze ontbreekt in een kinderdagverblijf met een hoge capaciteit en meer werknemers die haar afwezigheid kunnen compenseren. Bovendien maken grote KDV meer kans om iemand aan te nemen onder het GESCO statuut of via Sociale Maribel.

In de zelfstandige sector zijn er geen diplomaveisten. We vroegen wel naar de diploma's bij de telefonische enquête²⁹. Over het opleidingsniveau van de begeleiders uit de zelfstandige sector, valt nauwelijks een uitspraak te doen gezien de lage respons. Wat de verantwoordelijken betreft, heeft 1 op 3 een diploma dat vergelijkbaar is met de erkende kinderopvang (maatschappelijk werk, verpleegkunde of hoger onderwijs in de pedagogische of menswetenschappelijke richtingen). Bijna de helft van de verantwoordelijken heeft een diploma kinderopvang op het niveau secundair onderwijs of vergelijkbaar (bv jeugd- en gehandicaptenzorg). Bijna 1 op 5 heeft geen enkele opleiding die iets met kinderopvang te maken heeft (lagere school, lager secundair of een andere secundaire opleiding zoals secretariaat of horeca).

Het is vaak beschreven dat er een probleem is met het opleidingsniveau in de niet gesubsidieerde sector³⁰. Wat de Brusselse voorzieningen betreft, kunnen we inderdaad stellen dat er een groot verschil is in opleidingsniveau bij de verantwoordelijken naargelang het om gesubsidieerde of niet gesubsidieerde voorzieningen gaat.

Figuur 19: Opleidingsniveau verantwoordelijken



4.6. Franstalige en Nederlandstalige opvang

In 75 van de 194 gecontacteerde opvangvoorzieningen die erkend zijn of onder toezicht staan van Kind en Gezin (bijna 40%), kon niemand ons te woord staan in het Nederlands. In de erkende en gesubsidieerde sector kwam dit niet voor.

We vroegen de respondenten systematisch naar de gangbare omgangstaal met de kinderen. Op basis hiervan kunnen we nagaan welk deel van de 'Vlaamse' kinderopvang in Brussel in de feiten homogeen 'Franstalig' is. Gezien we niet alle initiatieven telefonisch bereikt hebben, kunnen we enkel uitspraken doen over de initiatieven die we wel bereikt hebben.

Figuur 20: Omgangstaal met de kinderen

	Erkend of onder toezicht	Erkend en gesubsidieerd	Erkende KDV	KDV GO
Nederlands	74	68	45	23
Frans	60	0	0	0
Nederlands (aangepast)	1	1	1	0
Aangepast	7	1	1	0
Frans (aangepast)	9	0	0	0
Tweetalig Nederlands - Frans	10	0	0	0
Missing	60	21	4	8
Totaal	221	91	51	31

Het gaat in totaal om minimaal 1125 kindplaatsen die uitsluitend Franstalig zijn, verdeeld over 69 opvangvoorzieningen, hetzij 23,86% van de totale capaciteit van de opvanginitiatieven die we telefonisch bereikt hebben (4714 plaatsen) (bijna één kindplaats op vier):

- 46 minicrèches op een totaal van 57 initiatieven die gecontacteerd zijn (hetzij 693 kindplaatsen)

- 12 zelfstandige KDV op 16 initiatieven die gecontacteerd zijn (hetzij 367 kindplaatsen)
- 11 zelfstandige OO op 19 initiatieven die gecontacteerd zijn (hetzij 65 kindplaatsen)

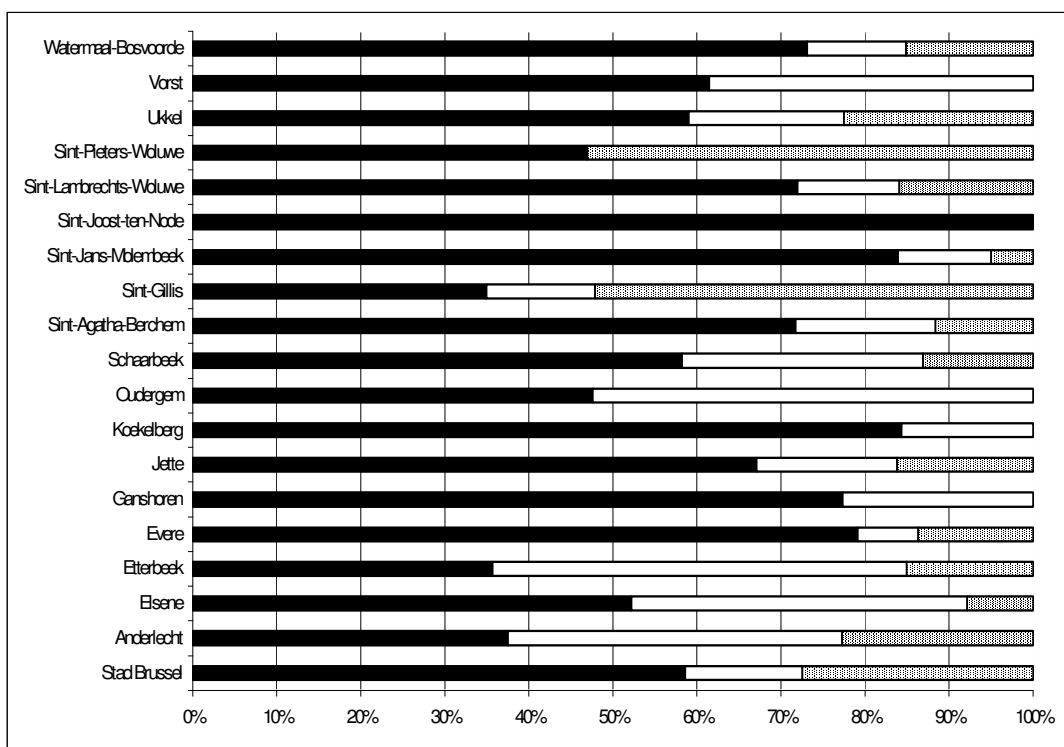
In al deze 69 zelfstandige initiatieven samen zijn slechts 16 Nederlandstalige kinderen ingeschreven (1,4% van de kindplaatsen van deze 69 voorzieningen).

Daarnaast zijn er nog eens 10 opvangvoorzieningen die tweetalig zijn en dus afwisselend Nederlands en Frans met de kinderen praten, naargelang de gezinstaal of de voorkeur van de ouders. Zij hebben samen een capaciteit van 120 kindplaatsen.

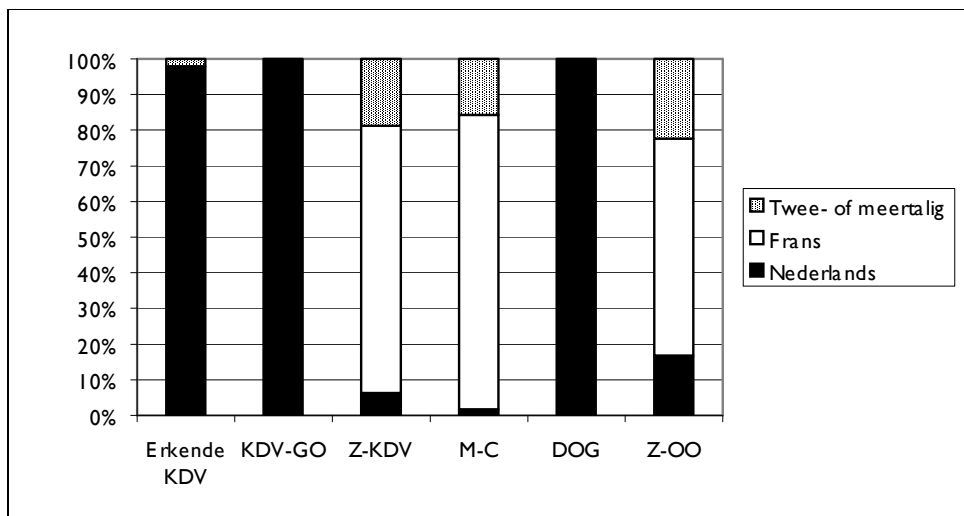
In sommige gemeenten betekent dit een ernstige kanttkening bij de globale 'Vlaamse' capaciteit, omdat een groot deel van de capaciteit in de feiten Franstalige plaatsen zijn. In Oudergem gaat het bijvoorbeeld om 52,36% van de capaciteit, in Etterbeek om 49,25%, in Elsene om 39,93% en in Vorst om 38,53%.

Gezien de non-respons zich vooral in de zelfstandige sector situeert en het deze sector is, waar de meeste Franstalige plaatsen zijn, dienen we deze getallen als minimaal te beschouwen.

Figuur 20: Omgangstaal per gemeente



Figuur 21: Omgangstaal in de opvang



We vroegen de respondenten ook naar het waarom van hun keuze en naar eventuele verandering van ONE naar K&G in het verleden. Zij weerleggen de vaak gehoorde thesissen dat er een massale uitstroom van ONE naar Kind en Gezin plaatsvond in de afgelopen 5 jaren. Het gaat om een heel geleidelijke beweging die al meer dan tien jaar aan de gang is, zonder duidelijke pieken of dalen. Toch zijn er een aantal duidelijke oorzaken aan te geven:

- Een zelfstandige onthaalouder kan bij K&G maximaal 7 kinderen opvangen, de eigen kinderen inbegrepen. Bij ONE is de berekeningswijze anders, maar in de praktijk komt het meestal neer op 2 tot soms 3 kinderen minder. Gezien de gemiddelde kostprijs (zie verder) scheelt dat al gauw 800 tot 1200 Euro per maand. Voor hen is de rekening dan ook vlug gemaakt. Ook voor de Maisons d'Enfants geldt dat zij over meer personeel moeten beschikken dan een zelfstandig kinderdagverblijf voor een vergelijkbaar aantal kinderen³¹.
- ONE stelt opleidingsvereisten voor het personeel van de Maisons d'Enfants, terwijl dat voor K&G niet het geval is³². Personen die niet over het vereiste getuigschrift beschikken, wenden zich dus tot K&G.
- Alle voorzieningen geven aan dat ONE strenger is dan K&G bij de controle. Het gaat vaak om eisen in verband met huisvesting en inrichting of om de medisch hygiënische opvolging van de kinderen. Vele respondenten voegen daar aan toe dat Kind en Gezin 'redelijker', 'vriendelijker' of 'soepeler' is.
- Enkele respondenten geven aan dat Kind en Gezin ook meer begrip toont voor eigen pedagogische initiatieven, terwijl ONE 'rigider' zou zijn. Voorbeelden zijn het aanpassen van de voeding aan de wensen van ouders, het volgen van het ritme van het kind en dergelijke.
- De toelatingsprocedures zouden bij Kind en Gezin sneller en minder omslachtig zijn.
- Heel wat respondenten, die in de afgelopen tien jaren gestart zijn, hebben K&G en ONE niet met elkaar vergeleken, maar gaan voort op informatie die ze hebben vernomen van vriendinnen die zelf in de sector actief waren. Zij geven aan dat er een algemeen 'discours' bestaat dat zegt dat men beter af is bij K&G. Sommige opleiders van directies van Maisons d'Enfants (bv EFPME³³) raden hun cursisten expliciet aan om aan te sluiten bij Kind en Gezin.
- Enkele respondenten zegden door ONE met sluiting bedreigd te zijn (vb. brandveiligheid, verbouwingen die niet aan de normen beantwoordden, een geweigerde capaciteitsuitbreiding, ...) en schakelden daarom over naar K&G.

Dit bevestigt het rapport van het Observatoire de l'Enfant³⁴, dat al in 1999 vaststelde dat er in Brussel een "concurrence par rapport à l'agrégation des milieux non subventionnés" bestaat. Het stelt dat er twee perverse neveneffecten van deze concurrentie bestaan: enerzijds zouden er Maisons d'Enfants zijn die door ONE worden gesloten en heropenen onder de vlag van K&G en anderzijds kiezen volgens dit rapport voorzieningen liever voor Kind en Gezin omdat die minder eisend zouden zijn op het vlak van personeelsomkadering, inrichting, inspectie en medische controle.

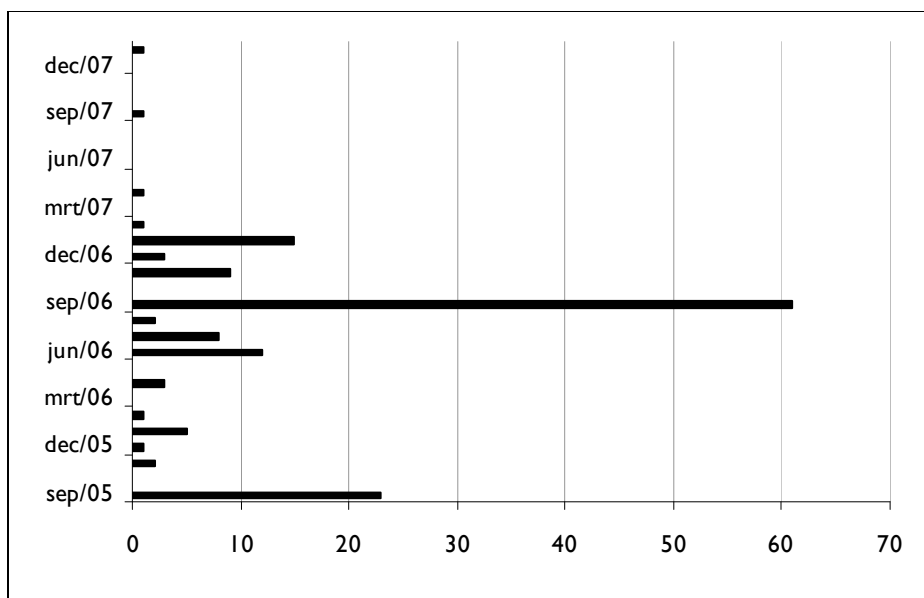
4.7. Inschrijvingen en wachtlijsten

Wachtlijsten en wachttijden

In de meeste kinderdagverblijven (erkende KDV, KDV-GO en Z-KDV) dient men minstens 1 jaar vooraf in te schrijven. In de mini-crèches is er meer variatie in de inschrijvingsperiode.

We vroegen de voorzieningen ook vanaf welke maand ze een voltijdse plaats hadden voor een ouder die zich in de maand van de telefonische enquête (september 2005) aanmeldde.

Figuur 22: Wachttijden voor en voltijdse plaats



Een klein aantal voorzieningen (voornamelijk M-C, Z-KDV en Z-OO) hebben onmiddellijk een plaats, wanneer er bijvoorbeeld sprake is van een plotse verhuis van het gezin. Daarnaast bestaat het inschrijvingsbeleid van een aantal zelfstandige voorzieningen erin te wachten totdat de kinderen effectief de opvang hebben verlaten. Enkele voorzieningen hebben plaats in de komende maanden. Voor de meeste voorzieningen dient men ongeveer een jaar of meer te wachten en voor enkele voorzieningen loopt die wachttijd op tot anderhalf tot twee jaar.

Bijna twee derden van de voorzieningen werkt niet met een wachtlijst: ofwel heeft men plaats en schrijft men in, ofwel heeft men geen plaats. De erkende KDV hebben in twee gevallen op drie wel een wachtlijst. De KDV-GO, de Z-KDV, en de Z-OO echter meestal niet. De betekenis van een plaats op de wachtlijst varieert sterk. In sommige KDV is het bijvoorbeeld eerder een formaliteit, terwijl er in andere KDV een reële kans bestaat op een opname. Het blijkt overigens dat men heel vaak de ouders op de lijst uiteindelijk geen plaats kon geven. In totaal kon men aan maar liefst 645 kinderen, die in de loop van 2005 op de wachtlijsten stonden, uiteindelijk geen plaats toewijzen. In twee gemeenten ging het over meer dan 100 kinderen, namelijk Brussel (101) en Oudergem (119). Deze cijfers zijn echter een overschatting gezien het onmogelijk was in dit stadium van het onderzoek uit te zuiveren op dubbels.

We vroegen telefonisch aan elke voorziening om een schatting te maken van het aantal keren dat men een aanvraag diende te weigeren tussen 1 januari 2005 en 30 juni 2005 (zes maand). In totaal gaat het om (geschat) ruim 7000 weigeringen, wat overeenstemt met het aantal inschrijvingen op een heel jaar. Toch moeten we zeggen dat deze cijfers verre van betrouwbaar zijn. Voorzieningen met een onbeperkte wachtlijst 'weigeren' veel minder mensen, dan voorzieningen die geen namen op een wachtlijst noteren. Een voorbeeld toont hoe moeilijk de cijfers te interpreteren zijn: in Anderlecht, een gemeente waar men relatief snel een plaats kan vinden, noteren de voorzieningen samen maar liefst 1300 weigeringen op zes maanden tijd (bijna 20% van het totaal).

Het is belangrijk om voor ogen te houden dat er geen eenduidige registratie van de weigeringen gebeurt en dat deze cijfers dus gebaseerd zijn op subjectieve schattingen³⁵. Bovendien hebben niet alle voorzieningen op deze vraag geantwoord. Kortom, de cijfers tonen eens te meer aan dat onderzoek wel een plaatstekort kan aantonen, maar dit tekort niet accuraat kan becijferen, laat staan toekomstprognoses maken. Het enige wat wel mogelijk is, is om via kwalitatief onderzoek op een beperktere regio, het plaatstekort en de gevolgen ervan beter begrijpen. Dat is precies de bedoeling van het tweede deel van dit onderzoek.

4.8. Opnamebeleid

Het onderzoek dat vroeger verricht is in het kader van het project “Open Armen”³⁶ bestudeerde expliciet en uitgebreid de opnamecriteria. Daarom diepen we dit thema hier minder uit. Uit dat voorgaande onderzoek leren we dat de opnamecriteria grotendeels door de verantwoordelijken worden bepaald en toegepast, op twee uitzonderingen na. In de gemeentelijke kinderdagverblijven komt het initiatief om kinderen uit de gemeente voorrang te geven doorgaans van het gemeentebestuur en bij de kinderdagverblijven van het gemeenschapsonderwijs is het de schooldirectie die bepaalt dat kinderen die doorstromen naar de kleuterschool voorrang krijgen.

De belangrijkste opnamecriteria voor alle KDV zijn:

- voorrang voor broers en zussen,
- voor werkende ouders en
- voor wie eerst inschrijft.

In het onderzoek werd vastgesteld dat dit criteria zijn die gegoede tweeverdienergezinnen bevoordelen. Dat gegeven wordt versterkt door het feit dat:

- enkel een aantal gemeentelijke kinderdagverblijven voorrang geeft aan crisissituaties en dat
- bijna niemand voorrang geeft aan eenoudergezinnen en
- bijna niemand voorrang geeft aan de laagste inkomensgroepen,

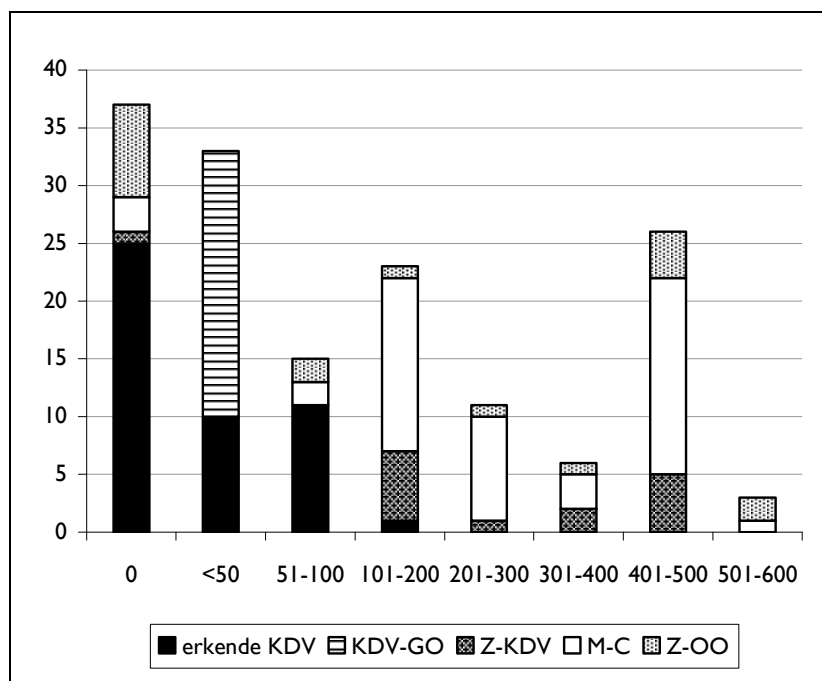
ondanks het Besluit van de Vlaamse Regering dit oplegt³⁷.

In het kader van dit onderzoek vroegen we tijdens de telefonische enquête of er bepaalde voorrangscriteria gehanteerd werden. De enquête bevestigt de resultaten uit het voorgaande onderzoek en vult ze verder aan³⁸:

- Slechts 6,5% van de voorzieningen (9 erkende KDV) geeft voorrang aan crisissituaties. Geen enkel KDV-GO, Z-KDV, M-C of Z-OO heeft dit expliciet vermeld als criterium.
- 1/3 van de voorzieningen geeft voorrang aan Nederlandstaligen. Het gaat om haast alle KDV-GO en een meerderheid van erkende KDV. In de zelfstandige sector komt dit nooit voor als criterium.
- Haast alle KDV-GO geven voorrang aan mensen die verbonden zijn met de aanpalende kleuterschool of die expliciet kiezen om de schoolloopbaan van hun kind daar verder te zetten. Bij de erkende KDV is dat bijna nooit het geval.

4.9. Kostprijs

Figuur 23: Voorschotten



Drie kwart van alle opvangvoorzieningen vraagt een voorschot bij inschrijving. Dat voorschot is het hoogst in de mini-crèches (gemiddeld € 292) en de zelfstandige kinderdagverblijven (€ 277). Bij de zelfstandige onthaalouders bedraagt het gemiddelde € 171. In de erkende kinderdagverblijven en de kinderdagverblijven van het gemeenschapsonderwijs ligt het voorschot een heel stuk lager (resp. € 31 en € 50). Bovenstaande grafiek geeft een genuanceerder beeld.

De erkende kinderdagverblijven vragen zelden een voorschot. Als ze dat wel doen, gaat het bijna steeds om minder dan € 100.

De KDV-GO vragen steeds een voorschot van € 50.

De zelfstandige KDV en de mini-crèches vragen steeds een voorschot van meer dan € 100 en vaak zelfs meer dan € 400.

De zelfstandige onthaalouders hebben een zeer wisselende praktijk op dit vlak.

De gemiddelde voorschotten variëren sterk naargelang de gemeente. Dit gaat van 0 (Sint Joost) of 50 (Watermaal) tot rond de € 200 (Elsene, Etterbeek, Schaarbeek, St Lambrechts Woluwe) of zelfs een stuk daarboven in Jette (€ 250) en Oudergem (€ 273).

De voorschotten liggen het hoogst in die gemeenten waar ook het gemiddelde inkomen hoger is. Opvallend zijn echter de hoge voorschotten in Schaarbeek, een van de armste Brusselse gemeenten, waar toch bijna de helft van het opvangaanbod in handen van de zelfstandige sector is. Gelukkig nemen de erkende kinderdagverblijven daar een redelijk percentage lage inkomensgroepen op. Ook in Jette vraagt men gemiddeld hoge voorschotten terwijl het inkomen er onder het Brusselse gemiddelde ligt. De gesubsidieerde kinderopvang neemt er weliswaar een groter aandeel van de beschikbare capaciteit in, maar neemt slechts mondjesmaat lagere inkomensgroepen op (3,8%).

In de erkende en gesubsidieerde kinderopvang betalen ouders naargelang hun gezinsinkomen. De KDV-GO hanteren een gelijkaardig systeem. Bovendien bestaat de mogelijkheid om uitzonderingen toe te laten voor gezinnen in extreem moeilijke omstandigheden. We kunnen er dus van uitgaan dat in deze opvangvormen weinig of geen financiële drempels bestaan. Eerder onderzoek heeft trouwens ook

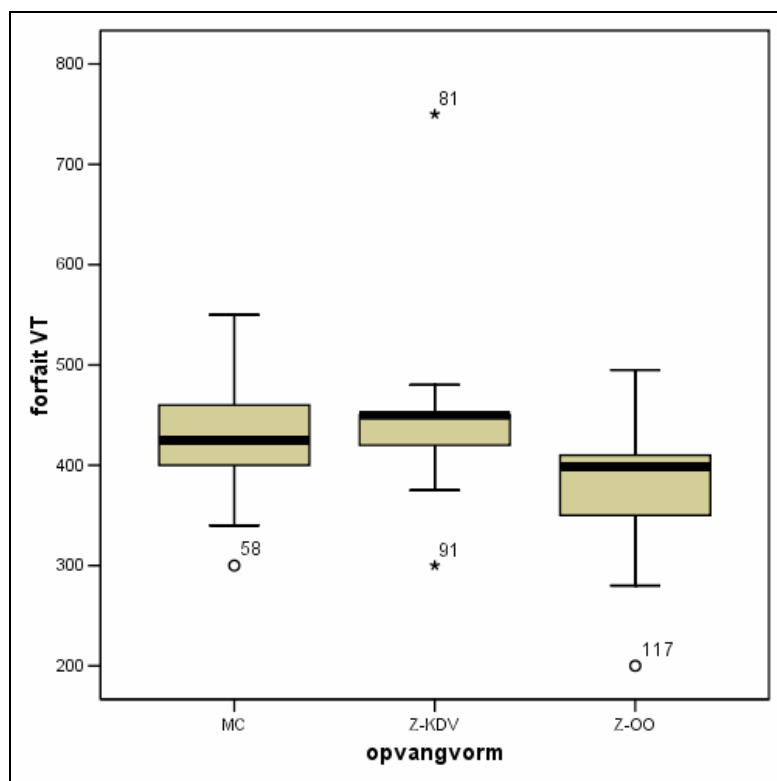
aangetoond dat het Mattheüseffect in de kinderopvang niet verklaard kan worden door financiële drempels³⁹.

In de niet-gesubsidieerde sector zijn er geen bepalingen voor de ouderbijdragen. We gingen daarom na wat de kostprijs is. Omdat er heel wat verschillende berekeningswijzen bestaan, zetten we de bijdragen steeds om naar de prijs voor een voltijdse opvang per maand. We verzamelden twee derden respons op deze vraag.

Figuur 24: Ouderbijdragen in de niet gesubsidieerde opvang

	n (aantal)	N (pop)	n/N	Mediaan in €	Gemiddelde in €	St. afw.
Z-KDV	13	19	68%	450	462	100
M-C	53	77	69%	450	443	53
Z-OO	14	26	54%	400	393	76
Totaal	80	122	66%	450	438	69

Figuur 25: Gemiddelde ouderbijdragen in de niet gesubsidieerde opvang



De zwarte dwarsbalk geeft de mediaan aan. De grijze blok geeft aan waar 50% van de respondenten zich bevinden. De staafjes geven aan waar alle respondenten zich bevinden, met uitzondering van de "buitenbeentjes". Die zijn afzonderlijk aangeduid met een code nummer.

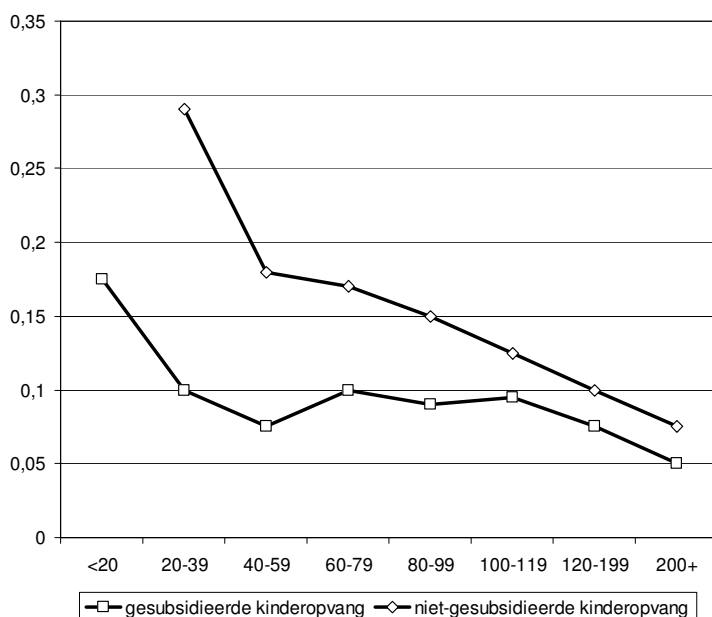
De gemiddelde prijs voor een voltijdse opname in de zelfstandige sector ligt rond de € 440 per kind per maand. Er worden geen inkomensafhankelijke criteria gebruikt. In de gesubsidieerde sector zou dit een bijdrage zijn voor gezinnen met een netto belastbaar inkomen van om en bij de € 70.000. In de zelfstandige kinderdagverblijven komt de gemiddelde bijdrage zelfs overeen met een gezinsinkomen (in de gesubsidieerde sector) van € 75.000 à 80.000. Als we bedenken dat het gemiddelde inkomen per aangever in het Brussels Hoofdstedelijk Gewest € 18.270 bedraagt (in 2002), dan is het overduidelijk

wat de gevolgen zijn voor de toegankelijkheid van de Brusselse zelfstandige kinderopvang. Bovendien gaat het in de meeste voorzieningen om forfaitaire bedragen. Dat betekent dat als het kind enkele dagen niet komt (bvb door ziekte), het bedrag toch verschuldigd is.

De bovenstaande gegevens werpen een duidelijk licht op de achtergrond van de resultaten uit het budgetonderzoek, waaruit blijkt dat Brusselse gezinnen een groter deel van het gezinsinkomen aan kinderopvang besteden dan Vlaamse. We zien nu dat de oorzaak hiervan te zoeken is bij het erg grote aandeel niet-gesubsidieerde opvang.

Het Observatoire de l'Enfant bracht in kaart welk aandeel van het gezinsbudget aan kinderopvang besteed wordt, in functie van het gezinsinkomen en de opvangvorm (al dan niet gesubsidieerd), voor de Brusselse opvang, behorend bij ONE. Uit het overzicht blijkt dat het aandeel van kinderopvang in het gezinsbudget veel hoger is in de niet gesubsidieerde opvang en dat dit vooral zo is bij de laagste inkomens. Daar gaat de kost voor niet gesubsidieerde kinderopvang tot bijna een derde van het gezinsbudget. Hoe hoger de inkomens, hoe kleiner het verschil wordt⁴⁰.

Figuur 26: Aandeel van de kinderopvang in het gezinsbudget volgens inkomen

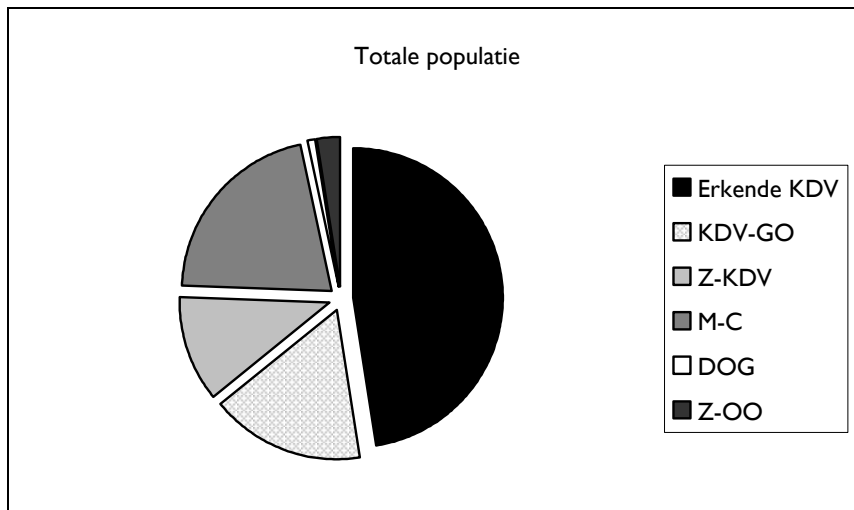


Bron: Lorant et al, 1999

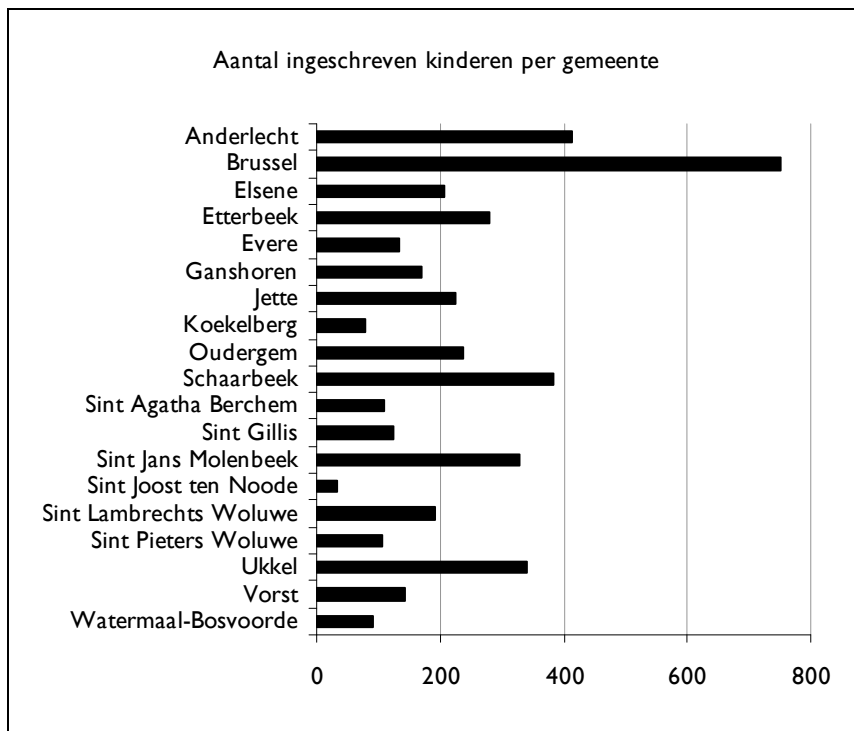
5. DE GEBRUIKERS

Op het ogenblik van de telefonische enquête waren er in de betrokken voorzieningen 4351 kinderen ingeschreven. We bespreken hier het algemene profiel (overzicht zie bijlage 3) en verwijzen naar bijlage 4 voor een specifiek profiel van de gebruikers van Nederlandstalige voorzieningen erkend door of onder toezicht van Kind en Gezin.

Figuur 27: Aantal ingeschreven kinderen per opvangvorm



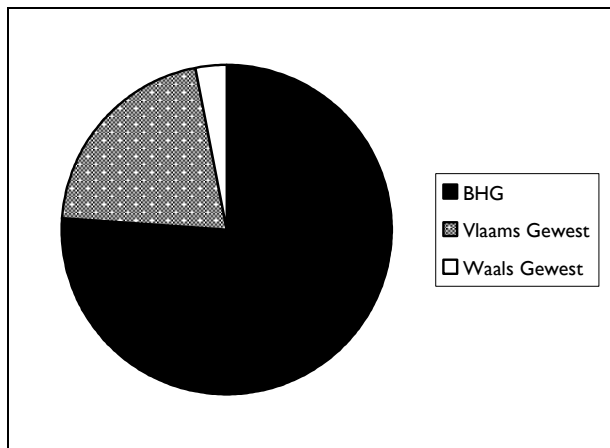
Figuur 28: Aantal ingeschreven kinderen per gemeente



5.1. Woonplaats

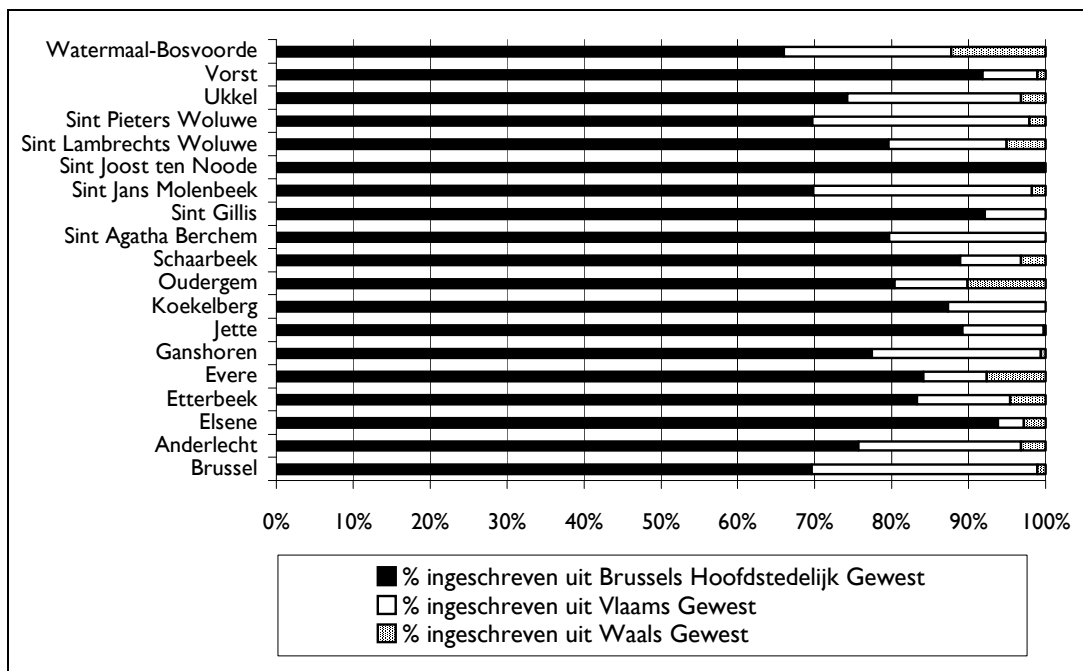
Ruim drie kwart van de gebruikers woont in het Brussels Hoofdstedelijk Gewest. Het hoogste percentage vinden we bij de zelfstandige sector (telkens boven de 80%). De erkende en gesubsidieerde sector en de kinderdagverblijven van het Gemeenschapsonderwijs hebben zo'n 67% gebruikers uit het Brussels Hoofdstedelijk Gewest. De erkende kinderdagverblijven hebben het hoogste percentage gebruikers dat in Vlaanderen woont: 27%. Het percentage gebruikers uit het Waalse Gewest ligt overal lager dan 3%, behalve in de mini-crèches, waar het 5% bedraagt.

Figuur 29: Aantal ingeschreven kinderen per woonplaats



Wat de verdeling over verschillende gemeenten betreft, stellen we grote schommelingen vast: de gemeenten die niet aan Vlaanderen grenzen (zoals St Gillis, Etterbeek of Elsene) hebben doorgaans een lager aantal ingeschrevenen uit Vlaanderen. Uitzondering op deze regel is Koekelberg.

Figuur 30: Aantal ingeschreven kinderen per woonplaats per gemeente



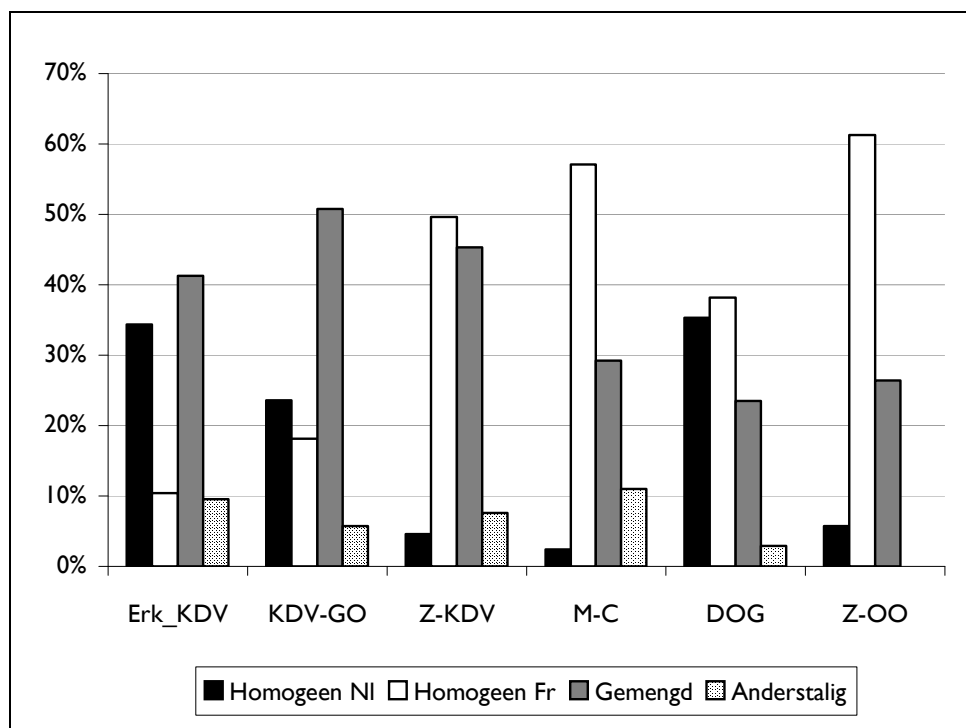
Gemeentelijke kinderdagverblijven hebben begrijpelijkerwijze veel minder ingeschrevenen uit het Vlaamse of Waalse Gewest, gezien inwoners van de gemeente voorrang genieten bij inschrijving. Zij hebben 16% kinderen uit het Vlaams Gewest, tegenover 20% voor de KDV-GO en 33% voor de vrije KDV.

Ter vergelijking geven we de cijfers voor de kinderopvang gesubsidieerd of onder toezicht van ONE: in de gesubsidieerde kinderopvang zitten minder kinderen van buiten Brussel (14%), in de niet gesubsidieerde kinderopvang is dat 17%. De cijfers dateren van 1999 en er wordt geen onderscheid gemaakt tussen inwoners uit de Vlaamse of de Waalse gemeenschap⁴¹.

5.2. Gezinstaal

Eén op vijf gebruikers van de 'Vlaamse' kinderopvang komt uit een homogeen Nederlandstalig gezin tegenover één op vier uit een homogeen Franstalig gezin. Bijna de helft van de gebruikers komt uit een taalgemengd⁴² gezin en minder dan één op tien uit een anderstalig gezin⁴³.

Figuur 31: Aantal ingeschreven kinderen per gezinstaal



Zoals verwacht, is het percentage Franstalige gebruikers het grootst in de zelfstandige sector. In die sector zijn nauwelijks homogeen Nederlandstalige gezinnen terug te vinden.

In de erkende kinderdagverblijven is het aantal homogeen Nederlandstalige gebruikers het grootst: 34%. Rekenen we daar de taalgemengde gezinnen bij, dan bekomen we het aantal gezinnen, waar minstens één van de ouders Nederlandstalig is. Dan is het percentage in de erkende kinderdagverblijven en in de kinderdagverblijven van het Gemeenschapsonderwijs 75%. Of nog anders gezegd: terwijl de erkende kinderdagverblijven minder dan de helft van de capaciteit uitmaken, bereiken zij drie kwart van de

Nederlandstalige gebruikers van kinderopvang in Brussel. Het aantal Nederlandstaligen is gemiddeld iets groter in het vrije net, maar de schommelingen tussen de kinderdagverblijven zijn binnen het vrije net ook het grootst.

Het aantal homogeen Franstalige gezinnen is in de vrije kinderdagverblijven 8%, in de gemeentelijke en in de KDV-GO zo'n 17 à 19%. Dat is opvallend omdat de kinderdagverblijven van het gemeenschaps-onderwijs eerder beweerden dat de thuistaal voor hen een belangrijk opnamecriterium is. In de telefoongesprekken werd aangehaald dat het hierbij vaak gaat om broertjes of zusjes van kinderen die reeds ingeschreven zijn in de school en bijgevolg voorrang genieten ongeacht de thuistaal.

Opvallend is verder het lage aantal anderstaligen. De vrije kinderdagverblijven bereiken elk zo'n 10% anderstaligen. De gemeentelijke KDV amper 6%, net als de KDV-GO. De mini-crèches bereiken ook 10% anderstaligen, maar daar gaat het veelal om kinderen van EG-burgers. In de interviews zeggen heel wat verantwoordelijken dat anderstaligen vaker te laat inschrijven en hierdoor geen plaats bemachtigen.

5.3. Socio-economisch niveau

Bijna alle gebruikers van de kinderopvang, ongeacht de vorm, zijn werkende ouders. Hun percentage varieert van 80% (gemeentelijke KDV) tot 91% (mini-crèches) en 94% (KDV-GO). Enkel de DOG heeft een groter aandeel niet werkende ouders (26%). De verantwoordelijken van de BGDA bevestigen dat werklozen en werkzoekenden zelden een plaats vinden in de kinderopvang. Deze mensen zijn niet vertrouwd met de werking van de opvang. Kinderdagverblijven zijn erg terughoudend om dit cliënteel op te vangen. Uit hun verklaringen blijken nogal wat stereotypen over dit publiek. Zo zeggen ze bang te zijn voor wanbetalers of voor wat ze 'profiteurs' noemen. Diverse verantwoordelijken selecteren niet-werkende ouders op basis van hun motivatie.

Voor de erkende kinderdagverblijven en de kinderdagverblijven van het gemeenschapsonderwijs beschikken we ook over gegevens m.b.t. het gezinsinkomen, aangezien de ouderbijdrage in functie van dit inkomen berekend wordt. We vergeleken dit met het gemiddelde inkomen in de betrokken gemeenten⁴⁴. Dat levert een idee van het percentage gebruikers dat rond moet komen met een inkomen dat lager dan gemiddeld is voor die gemeente.

De erkende kinderdagverblijven hebben 16% gebruikers met een lager dan gemiddeld loon en de KDV-GO 8,6%. Er is geen verschil tussen de gemeentelijke en de vrije KDV. Dit is een indicatie⁴⁵ dat er sprake is van een mattheüseffect en dat de hogere inkomens oververtegenwoordigd zijn. Het is in elk geval consistent met wat we hierboven (en in eerder onderzoek) schreven over de opnamecriteria die vooral economische criteria zijn, die gezinnen in preciaire arbeidsomstandigheden benadelen. Dit wordt overigens bevestigd in de bevraging van de ouders. De kinderopvang blijkt bij de bevragede ouders systematisch meer gebruikt te worden door hoger geschoolden (hoger onderwijs en universitaire) en door autochtonen⁴⁶. De cijfers bevestigen ook het gegeven dat de KDV-GO hun sociale functie minder opnemen dan de erkende kinderdagverblijven.

Deze algemene cijfers maskeren echter grote verschillen tussen voorzieningen en dus tussen gemeenten (zie bijlage 2 voor een volledig overzicht). Enkele voorbeelden:

- In Anderlecht en Schaarbeek vangen de erkende kinderdagverblijven ongeveer 20% mensen op met een lager dan gemiddeld inkomen. In Sint Jans Molenbeek is dat zelfs bijna 30%.
- In Jette, Sint Lambrechts Woluwe en Watermaal Bosvoorde is dit cijfer telkens minder dan 5%.
- In Evere, Sint Agatha Berchem en Watermaal Bosvoorde vangen de KDV-GO meer dan 25% mensen op met een inkomen dat onder het gemiddelde voor die gemeenten ligt.
- In meerdere gemeenten is dit cijfer voor de KDV-GO tussen 0 en 5%.

Het lijkt er op dat in sommige gemeenten in de praktijk een 'verdeling' werkzaam is, die maakt dat één voorziening haast alle vragen van minder goedgee gezinnen opneemt, terwijl de andere voorzieningen die vragen helemaal niet opnemen. Meerdere keren blijkt het een gemeentelijk kinderdagverblijf te zijn, soms ook een KDV-GO. Dit heeft te maken met het gegeven dat veel info over kinderopvang mondeling verspreid wordt via vrienden en kennissen. Mond aan mond reclame zorgt voor de koppeling van een

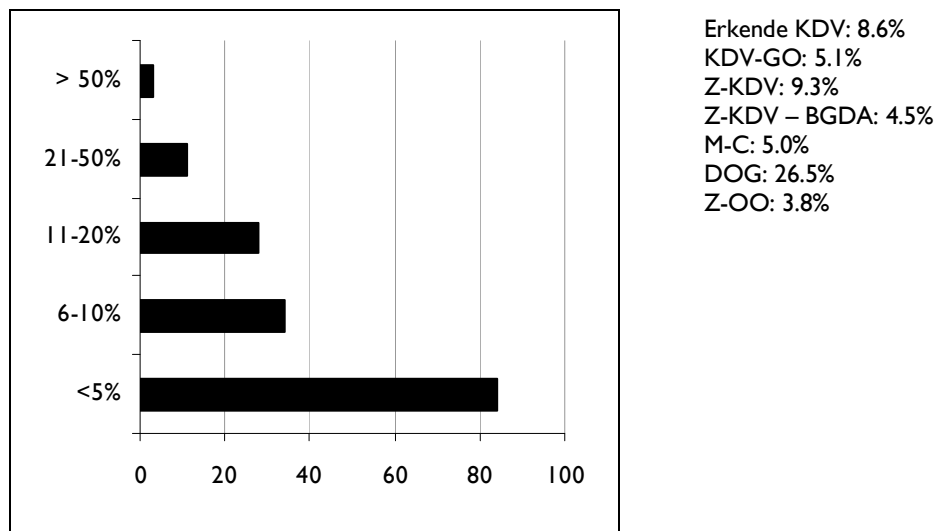
bepaald publiek aan een opvanginitiatief. Verantwoordelijken geven aan dat opvanginitiatieven ook zelf doorverwijzen naar kribbes die meer aansluiten bij het profiel van de ouder.

Vanuit het oogpunt van respect voor diversiteit en het consequent realiseren van een sociale mix, en een gelijke kansenbeleid, zou dit moeilijk aanvaardbaar zijn.

5.4. Eenoudergezinnen

Het totale aantal éénoudergezinnen bedraagt 320, hetzij 7.6% van de populatie, als volgt verdeeld:

Figuur 32: Percentage eenoudergezinnen



Een groot aantal voorzieningen vangt nauwelijks eenoudergezinnen op. Het gemiddelde van 7,6% is in belangrijke mate te danken aan enkele voorzieningen die een hoog percentage opvangen. De Vlaamse regelgeving stelt dat gesubsidieerde voorzieningen voorrang dienen te geven aan eenoudergezinnen. In de praktijk blijkt dat niet het geval, zoals ook duidelijk was bij de bevraging van de opnamecriteria. Enkel de Dienst Opvanggezinnen lijkt echt toegankelijk voor deze gezinnen. De vrije kinderdagverblijven vangen gemiddeld 10% eenoudergezinnen op, de gemeentelijke gemiddeld 9% en de kinderdagverblijven van het gemeenschapsonderwijs gemiddeld 5%. Drie kwart van de M-C vangt minder dan 5% alleenstaanden op. Het gemiddeld percentage eenoudergezinnen bij de zelfstandige kinderdagverblijven is danig hoog (9%) gezien ook de kinderopvang van de BGDA onder deze noemer valt. Wanneer dit kinderdagverblijf uit de analyse wordt geweerd, komt 4.5% van de ingeschreven kinderen uit een eenoudergezin.

Zoals verwacht, zijn eenoudergezinnen voornamelijk aangewezen op de gesubsidieerde sector. In de Franstalige Brusselse kinderopvang telt de gesubsidieerde opvang bijna 10% alleenstaanden en de niet gesubsidieerde sector amper 2,7%⁴⁷.

Deze wettelijke situatie strookt echter niet altijd met de werkelijkheid. Om tal van redenen kunnen mensen er voor kiezen om hun wettelijke verblijfplaats niet in overeenstemming te brengen met hun werkelijke woonsituatie. Dit maakt dat het aantal alleenstaande ouders overschat wordt, voornamelijk voor jonge kinderen. Onder de noemer 'éénoudergezin' schuilen diverse gezinssituaties met betrokkenen die al dan niet bijdragen tot de stabiliteit van een gezin. Diverse verantwoordelijken geven aan dat de stabiliteit van een gezin een belangrijker opnamecriterium vormt dan de gezinsvorm.

5.5. “Allochtonen”

Om het profiel van de gebruikers (en dus het bereik van de kinderopvang) goed te begrijpen, is het belangrijk om uitspraken te kunnen doen over het aantal allochtonen. Dat is echter niet eenvoudig, omdat er geen eenduidige definiëring van dit begrip bestaat. We vroegen in de telefonische enquête naar het aantal kinderen van wie de moeder niet van Belgische herkomst is, en hoeveel van die moeders van niet Europese (EG) afkomst is. We zijn er ons van bewust dat deze vraag niet eenduidig door de respondenten geïnterpreteerd werd. Sommigen leken eerder te rapporteren op basis van nationaliteit, anderen eerder op basis van het vagere ‘origine’. Toch kunnen de cijfers enige indicatie geven, die verder getoetst moet worden in het kwalitatieve onderzoek.

In totaal werden een duizendtal kinderen (22%) gerapporteerd als zijnde van buitenlandse afkomst, waarvan de helft van binnen de EG. Dat betekent dat zo’n 12% van de gebruikers een herkomst heeft van buiten de EG. Dat komt ongeveer overeen met het percentage inwoners met een nationaliteit van buiten de EG in Brussel. Toch moeten we hierbij opmerken dat in het algemene Brusselse cijfer enkel mensen met een niet Belgische nationaliteit zijn opgenomen, terwijl hier doorgaans het meer subjectieve criterium ‘van vreemde origine’ gehanteerd is. In realiteit zal het aantal allochtonen dus wellicht ondervertegenwoordigd zijn. Dat blijkt trouwens uit het veel lagere aantal ‘anderstaligen’ bij de ingeschreven kinderen.

Het hoogste aantal “allochtonen” vinden we in de minicrèches en de zelfstandige kinderdagverblijven (ongeveer 27%). Het gaat echter in grote mate om EG-burgers. Kijken we enkel naar die “allochtonen” van wie de herkomst buiten de EG ligt, dan hebben de erkende KDV het grootste percentage (14%), dat vooral op rekening van de vrije kinderdagverblijven komt (18%), weliswaar gevold door de mini-crèches (12%) en de Z-KDV, tezamen met de KDV-GO (10%). Dat bevestigt de eerdere cijfers die we noteerden over het aantal anderstaligen.

Ter vergelijking: voor de kinderopvang onder de hoede van ONE gelden volgende cijfers (gegevens uit 1999⁴⁸):

Figuur 33: Aantal allochtonen in Brussel ONE-kinderopvang

	Gesubsidieerd ONE	Onder toezicht ONE
Niet-Belgen uit Europese Unie	11,7%	18,1%
Gemengd	2,1%	1,1%
Andere niet Belgen	9,0%	2,7%

Het strekt tot aanbeveling in de toekomst een zelfde definiëring van ‘allochtoon’ te gebruiken. In het onderwijsvoorrrangsbeleid⁴⁹ gaat men bijvoorbeeld na of de grootmoeder langs moederszijde niet in België geboren is en evenmin door geboorte de Belgische of Nederlandse nationaliteit bezit. Daarnaast mag de moeder ten hoogste tot het einde van het schooljaar waarin zij 18 jaar werd, onderwijs genoten hebben.

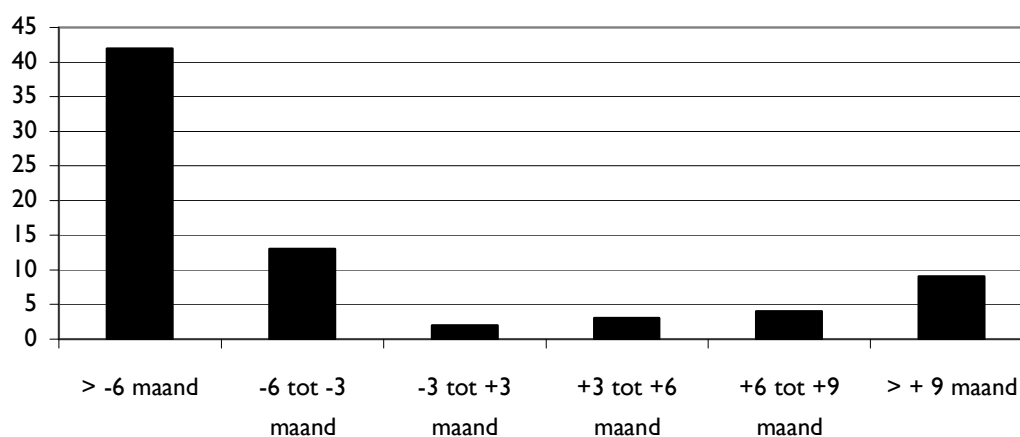
6. HET ZOEKPROCES VAN OUDERS⁵⁰

De bevraging van de ouders laat ons toe om een eerste beeld te krijgen van het zoekproces van ouders en de criteria die zij hierbij hanteren.

6.1. Timing van het zoekproces

De meeste ouders beginnen hun zoektocht bij het prille begin van de zwangerschap, 6 maand of meer voor de geboorte van het kind. Toch blijken er meerdere ouders te zijn die op verscheidene tijdstippen hierna hun zoektocht aanvatten:

Figuur 34: Tijdstip waarop men begint te zoeken (aantal maand voor of na geboorte)



Belangrijker dan het gemiddelde is echter de vaststelling dat autochtonen significant vroeger beginnen zoeken dan allochtonen⁵¹. Quasi alle autochtonen starten hun zoektocht bij het prille begin van de zwangerschap tot zes maand voor de bevalling. Allochtonen⁵² vatten hun zoektocht doorgaans later aan. Ook alleenstaanden⁵³ en lager geschoolden⁵⁴ beginnen significant later te zoeken. Dat betekent dat het opnamecriterium dat voorrang geeft aan wie eerst inschrijft, autochtonen, tweeoudergezinnen en hoger geschoolen de facto bevoordeelt.

De noodzaak om erg vroeg naar kinderopvang te zoeken, roept bij vele ouders negatieve reacties op, zo blijkt uit de open interviews en vooral heel wat frustraties bij diegenen die hiervan niet op de hoogte waren. Een moeder die haar zoektocht begon in de zesde maand zwangerschap: "Ik was blijkbaar rijkelijk laat. Ik wist dat het moeilijk was een plaats te vinden, maar dit is echt absurd. Daar was ik op dat ogenblik, als ik net zwanger was, helemaal niet mee bezig." Een vader die begon te zoeken vlak na de geboorte van zijn kind: "Die lachten mij praktisch uit... Er zou pas na een jaar een plaatsje zijn". Het gebeurt niet zelden dat ouders een periode moeten overbruggen.

6.2. Informatie

Waar halen de ouders dan de informatie vandaan om hun zoektocht aan te vatten? Uit de beide bevestigingen (enquête en interviews) blijkt het volgende:

Figuur 35: Waar halen ouders hun informatie over kinderopvang?

	Interviews	Enquête	Totaal
Kind en Gezin	14	45	59
Vrienden	8	32	40
Familie	2	21	23
ONE	1	12	13
Gemeente	1	11	12
VGC	0	6	6

Kind en Gezin is dus bij uitstek de belangrijkste officiële informatiebron, naast vrienden en familie. Voornamelijk universitair, Nederlandstaligen, samenwonenden en autochtonen vinden de weg naar de website van K&G. De informatie van de VGC bereikt ook bijna uitsluitend autochtonen. De folder van ONE bereikt dan weer meer allochtonen⁵⁵ en anderstaligen (niet Nederlands).

6.3. Reden van de opvang

Om het zoekproces te begrijpen moeten we ook nagaan waarom ouders opvang zoeken. Zij geven volgende redenen aan (gescoord op een 10-puntenschaal).

Figuur 36: Reden van opvang

Omdat ik werkte	8.1
Omdat mijn kind dan veel sociaal contact heeft met anderen	6.7
Omdat mijn kind dan beter voorbereid is op school	4.8
Omdat mijn kind de Nederlandse taal moet leren	3.8
Omdat ik een opleiding volgde	2.0
Omdat ik tijd nodig had voor mezelf	1.3
Omdat ik werk zocht	1.0

Op het eerste zicht is het werk de belangrijkste reden voor opvang. Dit wordt voornamelijk aangegeven door autochtonen (9.4/10), Nederlandstaligen (9/10) en hooggeschoolden (9/10 voor hoger onderwijs en 9.4/10 voor universitair onderwijs). Kinderopvang wordt hierdoor niet per se als noodzakelijk kwaad ervaren. Heel wat ouders voegen daar immers onmiddellijk ook een pedagogische motivering aan toe. Vooral autochtonen⁵⁶ (7.7/10), hoger geschoolden⁵⁷ (7.6/10 voor hoger onderwijs en 7.3/10 voor universitair onderwijs) hechten veel belang aan het sociaal contact dat hun kinderen ervaren in de opvang. De link tussen kinderopvang en school wordt significant meer aangehaald door allochtonen⁵⁸ (3.4/10). Allochtonen vinden het ook belangrijker dat hun kinderen de Nederlandse taal leren (5/10). Opleidingen, sollicitaties en tijd voor zichzelf lijken niet zo belangrijk, wat de besluiten uit eerder onderzoek op het eerste zicht lijkt te bevestigen⁵⁹. Het is echter zinvol om de gemiddelde scores te differentiëren naar verschillende subgroepen. Dan blijken volgende significante verbanden:

- Opleidingen volgen is vooral een reden voor mensen met ten hoogste een diploma van het lager secundair (6/10), anderstaligen (niet Nederlands, 4.2/10), alleenstaanden (3.9/10) en allochtonen (3.8/10).
- Werk zoeken scoort wat hoger bij allochtonen⁶⁰ (2/10), maar vooral bij laaggeschoolden (4/10 bij mensen met ten hoogste een diploma van het lager secundair). Tijd voor zichzelf scoort significant hoger dan het algemene gemiddelde bij eenoudergezinnen (2.3/10).

Dit betekent dat een opnamebeleid dat de reden van opvang incalculeert en voorrang geeft aan werkende ouders, de facto lager geschoolde, allochtonen en eenoudergezinnen uitsluit.

6.4. Criteria bij het zoeken

Ouders werden enerzijds bevraagd naar de criteria die hun zoekproces bepaald hebben en anderzijds naar de factoren die hun uiteindelijke keuze bepaald hebben. De criteria die een rol spelen bij het zoeken van kinderopvang werden gescoord op een 10-punten schaal waarbij 0 totaal onbelangrijk is en 10 uitermate belangrijk.

Figuur 37: Criteria voor het zoeken van een opvangplaats

	Zoeken
Dat de opvang goed bereikbaar is voor ons	9
Dat de openingsuren overeenkomen met de werkuren	8.6
Dat de begeleiders goed opgeleid zijn	8.4
Dat het 'klikt' met de mensen in de opvang	8.2
Dat de infrastructuur in orde is	8.2
Dat de opvang gecontroleerd wordt door K&G	7.3
Dat men Nederlands spreekt in de opvang	6.9
Dat de prijs berekend wordt op basis van het inkomen	6.3
Dat de opvang in groep georganiseerd wordt	6.2
Dat de opvang in een gezinssfeer plaatsvindt	5.4
Dat er niet te veel anderstaligen zijn	2.6
Dat er een school aan verbonden is	2.1
Dat men Frans spreekt in de opvang	2.0

De belangrijkste zoekcriteria zijn van praktische aard: bereikbaarheid en openingsuren. Dit geldt voor alle groepen, maar voornamelijk voor autochtonen⁶¹ (9.3/10), Nederlandstaligen (9.3/10) en ouders met ten minste een diploma van het hoger onderwijs (9.3/10 voor hoger onderwijs en 9.8/10 voor universitair onderwijs).

Bijna even belangrijk zijn uiterlijke kenmerken van kwaliteitswaarborg zoals:

- het feit dat 'het klikt' (voornamelijk autochtonen (8.7/10)),
- de opleiding van de begeleiders (voornamelijk bij hogescholenden (9.3/10 voor hoger onderwijs en 8.5/10 voor universitair onderwijs)),
- een adequate infrastructuur (voornamelijk autochtonen⁶² (8.9/10) en mensen met minimum een diploma van het hoger onderwijs (9/10 voor hoger onderwijs en 8.7/10 voor universitair onderwijs)) en
- een verwijzing naar Kind en Gezin.

Bij dit laatste dient echter opgemerkt dat uit de open interviews met ouders blijkt dat zij vaak het onderscheid tussen 'erkend', of 'met attest van toezicht' niet kennen. De hoge score van de eerste criteria zijn sterk beïnvloed door de voorkeur van autochtonen en van hoger geschoolden.

Pas daarna volgt de kostprijs. Deze speelt voor allochtonen⁶³ sterker mee. Mensen met een universitair diploma hechten significant minder belang aan de vraag of de prijs volgens inkomen berekend is (5.4/10). Dat is begrijpelijk omdat verwacht kan worden dat zij tot de hogere inkomensgroepen behoren. Eigenaardiger is de vaststelling dat ook ouders met een diploma lager onderwijs hier minder belang aan hechten dan gemiddeld (4.8/10). Misschien moet dit door gebrekkige informatie verklaard worden.

Taal

De taal van de opvang is voor de meeste Nederlandstaligen een evidentie en ze blijken vrij tolerant te zijn naar de aanwezigheid van anderstaligen in de opvang, althans is het voor hen geen zaak om opvang met veel anderstaligen te mijden. Wel klagen Nederlandstalige ouders over het feit dat heel wat kinderopvang "onder K&G" de facto Franstalig is. Sommige ouders kiezen echter bewust voor een opvang in een andere taal dan de gezinstaal. Dat blijkt vooral het geval voor lager geschoolede Franstalige ouders die voor hun kind meer kansen op de arbeidsmarkt wensen dan zij zelf hebben (3.6/10). Dit is coherent met de vaststelling dat Franstaligen de voorbereiding op de school belangrijker achten (als

reden om opvang te kiezen) dan de Nederlandstaligen. Af en toe klagen zij er over dat ze erg onvriendelijk bejegend worden vanwege hun gebrekkige kennis van het Nederlands.

Onthaalouder of crèche

Opvallend is verder dat de opvangvorm (in groep of in gezinssfeer) in het algemeen niet echt een belangrijk zoekcriterium is. Dat kan uiteraard ingegeven zijn door het rationaliseren van het gebrek aan onthaalouders. Een vader vertelt 'We hadden al gehoord dat er weinig of geen onthaalouders zijn in Brussel. We zijn dan maar naar crèches gaan zoeken.' Bepaalde ouders geven aan dat ze bijna automatisch gingen zoeken naar een crèche, zonder een bepaalde reden. Daarnaast stellen diverse ouders dat een onthaalouder te duur is, wat opnieuw wijst op een gebrekkige informatie. Diegene die wel op de hoogte zijn van het bestaan van de Dienst Onthaalgezinnen stellen dat er te weinig onthaalouders zijn.

Wanneer we de preferenties tussen onderscheiden groepen in beeld brengen, zien we dat bij allochtonen⁶⁴ (6.7/10), anderstaligen (niet Nederlands (7/10)) en mensen met ten hoogste een secundair diploma (6.8/10 voor lager secundair onderwijs en 7.5/10 voor hoger secundair onderwijs) opvang in de gezinssfeer wel hoog scoort. Omgekeerd wordt opvang in groep hoger gescoord door autochtonen (6.9/10), Nederlandstaligen (6.6/10) en personen met minstens een diploma van het hoger onderwijs (7.5/10 voor hoger onderwijs en 6.2/10 voor universitair onderwijs).

Doorstroom

De vraag of er een school aan de opvang verbonden is, blijkt voor ouders quasi irrelevant te zijn. De doorstroom naar de kleuterschool op dezelfde plek is dus geen zorg van deze ouders, ook al hebben de kinderen de kleuterleeftijd bereikt.

6.5. Factoren bij het kiezen

Kijken we vervolgens naar de factoren die uiteindelijk de doorslag geven bij het kiezen van een bepaalde opvangplaats, dan krijgen we een heel ander beeld. In het onderstaande schema geven we telkens aan in welke mate het belang van de factor verschilt met het belang dat men hier aan gaf bij het zoeken van een plaats.

Figuur 38: Factoren die de keuze bepalen

		Verskil met zoektocht
Dat de opvang goed bereikbaar is voor ons	8.2	-0,8
Dat de openingsuren overeenkomen met de werkuren	7.8	-0,8
Dat de infrastructuur in orde is	7.3	-1,3
Dat het 'klikt' met de mensen in de opvang	7.1	-1,1
Dat de begeleiders goed opgeleid zijn	7.1	-1,3
Dat men Nederlands spreekt in de opvang	6.6	-0,3
Dat de opvang gecontroleerd wordt door K&G	6.4	-0,9
Dat de prijs berekend wordt op basis van het inkomen	5.7	-0,6
Dat de opvang in groep georganiseerd wordt	5.0	-1,2
Dat de opvang in een gezinssfeer plaatsvindt	4.0	-1,4
Ik had geen keuze	3.5	
Dat er een school aan verbonden is	2.1	0
Dat men Frans spreekt in de opvang	2.0	0
Dat er niet te veel anderstaligen zijn	1.9	-0,7

Over het algemeen geldt dat haast alle criteria aan belang inboeten wanneer men uiteindelijk een keuze maakt. Er zijn geen noemenswaardige verschillen in de rangordening van de criteria. Dat kan er op wijzen dat men wat water in de wijn moet doen en het belang van alle criteria hierdoor afzwakt. De criteria die sterk afgezwakt worden tussen zoekproces en keuze zijn de opleidingsvereisten van de begeleiders en de controle door K&G. Ook de voorkeur voor een opvangvorm (wat in het algemeen een vrij zwak criterium was) wordt verder afgezwakt.

Interessanter wordt het wanneer we de analyses op niveau van de subgroepen bekijken.

Bij allochtonen⁶⁵ zakt het criterium 'opvang in de gezinssfeer' van de 8^e naar de 11^e plaats. Bij aanvang van de zoektocht scoren allochtonen dit item gemiddeld 6,7/10. Bij de uiteindelijke keuze scoort het 3,4/10. Het item 'ik had geen keuze' scoort dan ook hoger bij deze groep (4/10). Dat de prijs berekend wordt op basis van het inkomen, stijgt in belang naargelang de zoektocht vordert. We hebben gezien dat het zoekproces bij allochtonen hen minder kans op een plaats geeft (bijvoorbeeld minder geïnformeerd en later beginnen). De hypothese is bijgevolg dat zij hun verwachtingen grondig aanpassen aan de beperkte keuzemogelijkheden.

- Anderstaligen (niet Nederlands) duiden het meeste aan dat ze geen keuze hadden (4,7/10). De opvallendste daling zien we bij de opvangvorm. 'Opvang in de gezinssfeer' scoort 7/10 bij aanvang van de zoektocht en 4,3/10 bij de keuze. Dit staat voor een daling van de 7^e naar de 11^e plaats.
- Ouders met ten hoogste een diploma van het lager secundair hechten opvallend meer belang aan de verbondenheid met de school naarmate de zoektocht vordert (van de 13^e naar de 9^e plaats, van 2/10 naar 4,7/10). Ook hier zien we een vrije val van het criterium 'opvang in de gezinssfeer' (van 6,8/10 naar 1,7/10).
- Ouders met ten hoogste een diploma van het hoger secundair hechten naarmate de zoektocht vordert veel minder belang aan de controle door K&G (van de 1^e naar de 9^e plaats, score 8,9/10 naar 5,5/10). Zij worden wel gevoeliger of het al dan niet 'klikt' met de mensen uit de opvang (van de 5^e naar de 2^e plaats). Daarnaast vinden zij het echt belangrijk dat het Nederlands behouden blijft (van de 9^e naar de 6^e plaats).
- Ook ouders met minimum een universitair diploma hameren op het belang van het Nederlands naarmate de zoektocht vordert (van de 6^e naar de 3^e plaats). Dit gaat ten koste van het belang dat men hecht aan het opleidingsniveau van de begeleidsters (8,5/10 naar 6,1/10).

Kortom, voornamelijk allochtonen, laaggeschoolden en anderstaligen lijken teleurgesteld bij hun zoektocht naar opvang in de gezinssfeer. Allochtonen en anderstaligen geven het vaakst aan dat zij geen keuze hadden. Laaggeschoolden hechten opvallend meer belang aan de verbondenheid met de school naarmate de zoektocht vordert. Allochtonen kijken naarmate de zoektocht vordert ook meer naar de kostprijs van de opvang. Zowel de laagst als de hoogst geschoolde ouders hechten meer belang aan het Nederlands naarmate de zoektocht vordert.

Belangrijk is dat een aantal respondenten, voornamelijk allochtonen en Franstaligen, aangeeft dat ze een bepaalde opvang kozen, eenvoudigweg omdat er geen andere keuze mogelijk was. De groep die "ik had geen keuze" een hoge score mee gaf (7 of meer) hecht significant minder belang aan het feit of het 'klikt' met de mensen in de opvang, de opvangvorm, de opleiding van de begeleiders, de infrastructuur en de openingsuren (wellicht als rationalisering van de gemaakte keuze?). Zij hechten wel meer dan gemiddeld belang aan het gegeven dat er een school verbonden is aan het kinderdagverblijf (misschien om zeker te zijn een plaatsje op school te kunnen bemachtigen?). Merkwaardig is dat er geen significant verband tussen een hoge score voor 'ik had geen keuze' en het al dan niet vroeg beginnen zoeken. Dat kan een aanduiding zijn dat het vinden van een plaats niet enkel afhangt van wanneer men zoekt, maar ook van hoe men zoekt en van waarom men opvang wenst. Er is meer onderzoek op een grotere schaal nodig om dit uit te klaren.

6.6. Hoe verliep de inschrijving?

De meerderheid van de kwalitatief bevroegde ouders vindt het inschrijvingsbeleid duidelijk. Dit impliceert niet dat men zich kan vinden in het beleid. Diverse respondenten uiten hun ongenoegen over het gebruik van wachtlijsten omdat die volgens hen "een vertekend beeld" geven. Tegelijkertijd schrijft de meerderheid (52 van de 75 ouders die dit item beantwoord hebben) zich op diverse lijsten in om een plaats te bemachtigen.

Merkwaardig is dat werkzoekenden en mensen met een groot aantal kinderen, zelden op een wachtlijst staan. Uit de kwalitatieve interviews blijkt dat werkzoekenden slechts bij een beperkt aantal specifieke

voorzieningen terecht kunnen en bijgevolg niet opgenomen worden op wachtlijsten in kinderopvanginitiatieven waar de kans tot opname quasi onbestaand is.

Autochtonen en ouders met ten minste een diploma van het secundair onderwijs vertellen vaker dat ze plaats hadden in de formele opvang. Zij blijken meer voorzieningen gecontacteerd te hebben en staan gemiddeld op 1 à 2 wachtlijsten ingetekend.

Wanneer men zich ingeschreven heeft, moet men vaak de periode tussen het einde van het zwangerschapsverlof en de opname overbruggen. "Zij (vriendin) kon ten vroegste op 4,5mnd binnen terwijl ze het gaan zeggen heeft toen ze 7 weken was... die heeft na 12 weken de stap gezet om te zoeken en zij kan pas binnen als het kindje zes maand is." Diverse ouders geven aan dat dit wat 'puzzelwerk' vereist. Men neemt ouderschapsverlof, onbetaald verlof, schakelt familie in, organiseert opvang aan huis, en dergelijke. De creativiteit bij dit puzzelwerk kan erg ver gaan. Getuige hiervan is een moeder die haar kind had ingeschreven toen ze vier maand zwanger was. Het kind kon pas opgevangen worden op 9 maand. Zij hebben deze periode overbrugd door het boven de zaak op te vangen met behulp van twee camera's boven het bed & het park. Beneden hield zij haar kind in de gaten via een televisiescherm.

6.7. Voldoet de gevonden opvang aan de vraag?

Hoger geschoolden vonden makkelijker de plaats die ze zochten dan lager geschoolden en autochtonen makkelijker dan allochtonen. Bij samenwonenden voldeed de plaats beter aan de behoeften dan bij alleenstaanden. Dit geldt ook voor autochtonen in vergelijking tot allochtonen.

We kunnen het ook anders stellen: in de groep die opvang nodig had, maar niet heeft gevonden zitten significant meer mensen die een opleiding volgen of werk zoeken.

Wanneer de plaats onvoldoende aan de vraag beantwoordt, dan zijn de gevolgen ook verschillend naargelang de subgroep. Voor Belgen heeft dit meer gevolgen op de werksituatie (minder of niet werken). Voor niet Belgen zijn de gevolgen eerder het missen van opleidingen of het niet solliciteren.

6.8. Flexibele opvang?

Bij de criteria die de zoektocht bepalen, scoort de overeenkomst van de openingsuren met de werkuren opvallend hoog. Dit geldt vooral voor autochtonen (8.9/10) en mensen met ten minsten een diploma van het hoger secundair onderwijs (8.1/10 voor secundair onderwijs, 9/10 voor hoger onderwijs en 8.9/10 voor universitair onderwijs).

We vroegen de respondenten ook naar de behoefte aan opvang buiten de traditionele openingsuren. Uit de antwoorden blijkt dat de nood aan erg vroege of erg late opvang eerder beperkt is. De grootste onvervulde nood lijkt niet in laatavond of nachtopvang te zitten, maar wel in iets latere openingsuren 's avonds. Of zoals een vader het uitdrukt: "de kinderdagverblijven zijn wel goed afgestemd op de werkuren als we kijken naar de ochtend, maar 's avonds sluiten ze toch wel behoorlijk snel.'

Wanneer het kind ziek is, blijft meestal één van de ouders (vaak de moeder) thuis. Autochtonen kunnen eerder rekenen op de partner die thuisblijft bij ziekte van het kind. Bij allochtonen is dit minder het geval. In tweede instantie rekent men op familie in de eerste graad. Sommige ouders brengen het kind hoe dan ook naar de opvang. Op vrienden en thuisoppas wordt nauwelijks gerekend bij de respondenten.

7. SAMENVATTING EN BESLUITEN

Brussel, een bijzondere Grootstad

Brussel heeft enkele bijzondere kenmerken: een groter aantal jonge kinderen, meer eenoudergezinnen, lagere gezinsinkomens, meer allochtonen en anderstaligen. Die kenmerken stellen nieuwe uitdagingen aan de kinderopvang en in het bijzonder aan:

- haar economische functie (bvb ten aanzien van alleenstaande ouders; tewerkstelling van vrouwen met jonge kinderen).
- haar educatieve functie (bvb over het omgaan met diversiteit en de integratie in de Nederlandstalige school)
- haar sociale functie (bvb wat betreft de toegankelijkheid voor sociaal zwakkere groepen)

Onvoldoende capaciteit

De bestaande capaciteit van de erkende kinderdagverblijven wordt relatief goed benut maar beduidend minder kinderdagverblijven kennen een maximale bezetting dan in Vlaanderen. Vooral de kinderdagverblijven van het gemeenschapsonderwijs lijken het meest onderbezet.

De totale opvangcapaciteit in Brussel (ONE + K&G) ligt lager dan in Vlaanderen en ligt iets onder de Barcelona-norm. Meer dan 343 nieuwe plaatsen per jaar zijn nodig om die norm te bereiken tegen 2010 (ONE + K&G). De totale capaciteit omvat bovendien 1.089 plaatsen die bestemd zijn voor de Europese Gemeenschap.

Bovendien is de "Vlaamse" capaciteit overschat: minimaal 1.125 kindplaatsen, of bijna een kwart van de totale capaciteit zijn in de realiteit uitsluitend Franstalig (al zijn ze onder toezicht van K&G). Het gaat om een trend van meer dan tien jaar, deels door belangrijke verschillen in regelgeving, deels door een algemene overtuiging die maakt dat we niet mogen verwachten dat deze trend spoedig of spontaan zal veranderen.

Nemen we als uitgangspunt voor het aantal benodigde Vlaamse voorzieningen de 300.000-norm (Brussel-norm) en houden we geen rekening met deze Franstalige plaatsen, dan zijn er ruim 500 extra Nederlandstalige opvangplaatsen nodig om de Barcelona-norm te bereiken. Gezien een uitbreiding van de Dienst voor Opvanggezinnen weinig haalbaar lijkt en gezien de relatieve oververtegenwoordiging van niet gesubsidieerde opvang in Brussel (in vergelijking met Vlaanderen) zullen die plaatsen in grote mate in gesubsidieerde kinderdagverblijven moeten gerealiseerd worden.

Het tekort aan opvang uit zich ook in de vele weigeringen en de lange wachttijden. De omvang van dit tekort kan echter niet becijferd worden. Er is een totaal gebrek aan systematische registratie van aanvragen en weigeringen op instellingsniveau, op wijkniveau of op gewestniveau.

Onvoldoende toegankelijkheid

Een belangrijk aandeel van de beschikbare capaciteit – erkend of onder toezicht van K&G – bestaat uit niet gesubsidieerde voorzieningen: 40%. Rekenen we de kinderdagverblijven van de EG hierbij dan is het niet gesubsidieerde aandeel zelfs 50%. Dat heeft belangrijke gevolgen voor de toegankelijkheid voor minder goedgevoelde en modale Brusselaars. In een uitgebreide studie van het Observatoire de l'Enfant in 1999⁶⁶ stelt men vast dat er inderdaad een verschil in gebruikersprofiel is tussen de (door ONE) gesubsidieerde en niet gesubsidieerde voorzieningen in Brussel. Zij stellen weliswaar een Mattheüseffect vast in de gesubsidieerde voorzieningen (bv een oververtegenwoordiging van hoger geschoolden), maar komen tevens tot de bevinding dat de niet gesubsidieerde voorzieningen uitsluitend de hogere inkomensgroepen bereiken. Het is evident dat de niet gesubsidieerde sector geen sociaal beleid kan voeren, omdat men afhankelijk is van de ouderbijdragen. Het niveau van die bijdragen en de

voorschotten ligt bijzonder hoog (gemiddeld 440 Euro per maand) en is hierdoor ontoegankelijk voor heel wat Brusselaars. Bovendien is het grootste deel van de zelfstandige sector in feite Franstalig.

Wanneer we dit combineren met de gegevens over de Brusselse context en het totale opvangaanbod, dan stellen we een belangrijk knelpunt vast. Terwijl de capaciteit in verhouding tot het aantal -3 jarigen in Brussel lager ligt dan in Vlaanderen, kent Brussel een groter aantal kansarmen en eenoudergezinnen dan Vlaanderen. Dat betekent dus dat waar de sociale vraag groter is, het sociale aanbod precies lager is. Bovendien blijkt dat dit gegeven niet alleen waar is op het niveau van het Vlaamse en Brussels Hoofdstedelijk Gewest, maar ook *binnen* het BHG: in gemeenten met lagere inkomens is minder gesubsidieerde kinderopvang. Dit probleem wordt nog versterkt doordat de gesubsidieerde sector amper haar sociale functie opneemt: er wordt zelden prioriteit gegeven aan lage inkomensgroepen of aan eenoudergezinnen. Crisissituaties kunnen maar in enkele kinderdagverblijven terecht.

Om een sociaal beleid te kunnen voeren, zal een toekomstige uitbreiding dus in de erkende en gesubsidieerde kinderdagverblijven moeten gebeuren en zal tegelijk een sociaal beleid van die voorzieningen moeten gevraagd worden. Bovendien moet de formele informatieverstrekking (via Kind en Gezin en de VGC) kritisch doorgelicht worden en wellicht meer toegespitst worden naar specifieke doelgroepen.

Pedagogische gevolgen

Allochtonen en/of anderstaligen lijken door de band genomen ondervertegenwoordigd. Dat betekent dat de kinderopvang (met inbegrip van de gesubsidieerde kinderopvang) onvoldoende een educatieve functie opneemt op het gebied van de integratie van jonge kinderen uit deze doelgroepen in een Nederlandstalige schoolloopbaan.

Sociale en economische gevolgen

De knelpunten op het gebied van capaciteit en toegankelijkheid hebben pijnlijke gevolgen. Eenoudergezinnen en ouders uit de lagere inkomensgroepen kunnen niet in de zelfstandige sector (Z-KDV, M-C en Z-OO) terecht omwille van de gehanteerde prijzen. Zij zijn dus uitsluitend op de erkende KDV en de KDV-GO aangewezen. Toch zijn deze groepen net ook in die sectoren ondervertegenwoordigd. Uit dit onderzoek kunnen we afleiden hoe het opnamebeleid en het zoekproces van ouders deze uitsluiting veroorzaken (prioriteit voor wie eerst komt en voor arbeid als reden van opvang).

Ook ouders uit de lagere inkomensgroepen zijn ondervertegenwoordigd. Toch zijn er grote verschillen tussen individuele voorzieningen en tussen gemeenten. Het lijkt erop dat in enkele gemeenten één bepaald kinderdagverblijf in praktijk de lagere inkomensgroepen opneemt, terwijl de anderen een hogere drempel hanteren, wat sociaal moeilijk aanvaardbaar zou zijn.

De dynamiek tussen vraag en aanbod

Het zoekproces bij ouders lijkt significant verschillend te zijn naargelang opleidingsniveau, gezinstaal, herkomst en gezinssamenstelling. Hoger opgeleide, Nederlandstalige twee-oudergezinnen informeren zich eerder en beter, zoeken meer opvang om redenen die aansluiten bij de criteria van de voorzieningen en schrijven zich op meer wachtlijsten in. Eenoudergezinnen die wat meer tijd voor zichzelf wensen en later aan hun zoektocht beginnen, maken minder kans. Franstaligen en allochtonen die de aansluiting met een Nederlandstalige kleuterschool wensen eveneens. Ook lager geschoolden die opvang nodig hebben om werk te zoeken of opleidingen te volgen vinden die moeilijker.

Ouders passen hun zoekcriteria grondig aan tijdens het zoekproces, in functie van de beperkingen van het aanbod. Door de dynamiek tussen zoekproces en opnamebeleid vinden hoger geschoolden en Nederlandstaligen makkelijker de opvang die ze zoeken. Andere ouders doen meer water in de wijn. Voornamelijk allochtonen en Franstaligen kiezen een bepaalde opvang kozen eenvoudigweg omdat er geen andere keuze mogelijk was.

Wanneer de plaats onvoldoende aan de vraag beantwoordt, dan zijn de gevolgen ook verschillend naargelang de subgroep. Voor Belgen heeft dit meer gevolgen op de werksituatie (minder of later gaan

werken). Voor niet Belgen heeft dit meer gevolgen op het vlak van het missen van opleidingen of het niet solliciteren.

Flexibele opvang

De grootste onvervulde nood lijkt niet in laatavond of nachtopvang te zitten, maar wel in iets latere openingsuren 's avonds.

Registratie

Indien de registratie die nu in de kleuterschool gebeurt, meer systematisch verzameld en verwerkt zou worden, dan is een grondige opvolging van de in- en uitstroom van de kinderopvang permanent mogelijk. Dat is nu niet het geval, waardoor we amper zicht krijgen op de taal- en onderwijsloopbaan van de kinderen in het BHG.

Variatie in registratie maakt het moeilijk een volledig beeld te geven van de bereikte populatie in de kinderopvang van het BHG.

Een eenduidige definitie voor 'allochtonen' is wenselijk. Men kan zich hiervoor inspireren op de definitie zoals gehanteerd in het onderwijsvoorrangsbeleid. Uit dit onderzoek blijkt alvast ook dat het geboorteland van de grootmoeder langs moederszijde een goede indicator is.

De bezetting zou op uniforme wijze berekend, genoteerd en gerapporteerd moeten worden op basis van reële openingsdagen en verblijfsdagen om beleidsmaatregelen te kunnen bijsturen.

Het opnamebeleid van de voorzieningen zou best op wijkniveau gecoördineerd worden, zodat het mogelijk is een permanent zicht te hebben op overlappende inschrijvingen, wachtlijsten en ook een registratie van de weigeringen en de gevolgen ervan te doen. Het is aangeraden om hierover een of meerdere pilootexperimenten te doen in het kader van de op te richten CKO (Centra voor Kinderopvang).

BIJLAGE I: Capaciteit per opvangvorm en per gemeente

Figuur 39: Capaciteit per opvangvorm en per gemeente

	Erk KDV	KDV GO	Z-KDV	M-C	DOG	Z-OO	Totaal
Brussel	431	78	155	73	12	21	770
Anderlecht	170	0	61	223	12	7	473
Elsene	86	54	72	49	0	7	268
Etterbeek	47	48	48	116	0	7	266
Evere	75	35	0	29	4	0	143
Ganshoren	65	58	0	36	0	0	159
Jette	157	29	0	62	0	17	265
Koekelberg	0	26	28	10	0	0	64
Oudergem	37	84	0	147	0	0	268
Schaarbeek	136	108	27	131	4	17	423
St Agatha B	28	71	0	29	4	10	142
St Gillis	23	42	48	59	0	14	186
St Jans M	247	35	38	28	0	13	361
St Joost	28	0	0	0	0	0	28
St L Wol	114	40	0	39	0	26	219
St P Wol	56	39	0	44	0	5	144
Ukkel	134	89	0	143	0	15	381
Vorst	46	15	23	14	0	11	109
Wat Bosv	49	38	0	27	0	5	119
Totaal	1929	889	500	1259	36	175	4788
Olina BND							17
totaal							4805

BIJLAGE 2: Inkomensverdeling per gemeente

Figuur 40: Inkomensverdeling per gemeente

	Inkomenscoëfficiënt indien BHG = 100	% gebruikers met lager netto belastbaar inkomen dan het gemiddelde van hun gemeente		
		Erk-KDV	KDV-GO	Totaal
Stad Brussel	95	17,92	2	16,45
Anderlecht	89	20,56	/	20,56
Elsene	104	8,34	6,06	6,6
Etterbeek	103	16,67	7,27	11,93
Evere	95	7,32	34,38	14,91
Ganshoren	102	8,11	3,57	6,15
Jette	101	4,85	0	3,76
Koekelberg	93	/	0	0
Oudergem	113	15,38	10,71	12,63
Schaarbeek	84	19,89	8,96	17
Sint-Agatha-Berchem	112	6,25	26,47	16,67
Sint-Gillis	82	40	0	13,7
Sint-Jans-Molenbeek	83	29,15	/	29,15
Sint-Joost-ten-Node	84	15,15	/	15,15
Sint-Lambrechts-Woluwe	120	3,28	4,65	3,64
Sint-Pieters-Woluwe	141	5,97	/	5,97
Ukkel	127	13,02	6,19	10,53
Vorst	94	17,24	0	10,42
Watermaal-Bosvoorde	127	2,27	28,95	14,63
Totaal	100	16,17	8,56	10,61

0 betekent 0%

/ betekent dat die opvangvorm in die gemeente niet aanwezig is of dat we geen gegevens hierover verkregen

Bron voor de inkomenscoëfficiënt: Directie analyse en statistiek van het Ministerie van het Brussels Hoofdstedelijk Gewest, op basis van NIS, 2002

BIJLAGE 3: Overzicht gebruikers in voorzieningen onder toezicht K&G

Onderstaande tabellen geven een volledig overzicht van het profiel van de gebruikers.

Het percentage gebruikers met een inkomen beneden het gemiddelde voor hun gemeente werd enkel berekend voor die vormen van kinderopvang waar we betrouwbare gegevens hadden over de gezinsinkomens. Dat betekent dat we dit percentage enkel berekenden voor de erkende kinderdagverblijven en de dienst opvanggezinnen.

Het percentage gebruikers van buiten de EU is eveneens berekend op het totaal van de respondenten die deze vraag beantwoordden.

Figuur 41: Overzicht van de gebruikerspopulatie

	Erk-KDV	M-C	KDV-GO	Z-KDV	Z-OO	DOG	
Totaal	100	100	100	100	100	100	100
Éénouder	8,57	5,01	5,11	9,34	3,77	26,47	7,35
Franstalig	10,36	59,04	18,09	49,7	61,32	38,24	27,92
Nl-talig	34,37	2,4	23,62	4,57	5,66	35,29	21,7
Anderstalig	9,63	11	5,66	7,55	0	2,94	8,73
Gemengd Fr-Nl talig	41,34	29,19	50,83	45,33	26,42	23,53	40,31
Niet Belg	22,56	27,89	14,5	26,64	15,09		22,63
Niet EU	13,55	11,76	8,7	9,54	4,72		11,67
Woont Vlaams Gewest	27,15	9,48	18,51	11,93	8,49	47,06	19,93
Woont Waals Gewest	2,47	5,23	1,93	2,78	1,89	0	2,96
Woont BHG	67,09	8,29	67,4	85,29	83,02	52,94	72,86
< gemiddeld inkomen	16,17		8,56				14,19
Ouders werken	80,64	90,96	89,23	87,67	87,74	73,53	85,18

	Erk-KDV	M-C	KDV-GO	Z-KDV	Z-OO	DOG	
Totaal	47,48	21,1	16,64	11,56	2,44	0,78	100
Éénouder	55,31	14,38	11,56	14,69	1,25	2,81	100
Franstalig	17,61	44,61	18,09	49,7	61,32	1,07	100
Nl-talig	75,21	2,33	18,11	2,43	0,64	1,27	100
Anderstalig	52,37	26,58	10,79	0,1	0	0,26	100
Gemengd Fr-Nl talig	48,69	15,28	20,98	13	1,6	0,46	100
Niet Belg	47,7	26,2	10,75	13,72	1,64		100
Niet EU	55,56	21,43	12,5	9,52	1		100
Woont Vlaams Gewest	64,71	10,03	15,46	6,92	1,04	1,85	100
Woont Waals Gewest	39,53	37,21	10,85	10,85	1,55	0	100
Woont BHG	43,72	24,01	15,39	13,53	2,78	0,57	100
< gemiddeld inkomen	84,34		15,66				100
Ouders werken	44,95	22,53	17,43	11,9	2,51	0,67	100

BIJLAGE 4: Overzicht gebruikers in de Nederlandstalige voorzieningen

Figuur 42: Overzicht van de gebruikerspopulatie binnen Nederlandstalige voorzieningen

	Erk-KDV	M-C	KDV-GO	Z-KDV	Z-OO	Totaal
Totaal	2066	193	724	178	46	3207
Éénouder	163	31	24	31	2	251
Franstalig	224	83	135	88	32	562
Nl-talig	751	9	162	21	6	949
Anderstalig	195	55	44	8	0	302
Gemengd Fr-Nl talig	896	46	383	61	8	1394
Niet Belg	1307	119	371	33	7	1837
Niet EU	759	74	353	32	1	1219
Woont Vlaams Gewest	595	17	146	35	7	800
Woont Waals Gewest	54	4	17	5	1	81
Woont BHG	1417	172	561	138	38	2326
< gemiddeld inkomen	309	0	28	6	0	343
Ouders werken	1690	148	651	171	41	2701

	Erk-KDV	M-C	KDV-GO	Z-KDV	Z-OO	Totaal
Totaal	64,42	6,02	22,57	5,55	1,43	100
Éénouder	64,94	12,35	9,56	12,35	0,8	100
Franstalig	39,86	14,77	24,02	15,66	5,7	100
Nl-talig	79,14	0,95	17,07	2,21	0,63	100
Anderstalig	64,57	18,21	14,57	2,65	0	100
Gemengd Fr-Nl talig	64,28	3,3	27,47	4,38	0,57	100
Niet Belg	71,15	6,48	20,2	1,8	0,38	100
Niet EU	62,26	6,07	28,96	2,63	0,08	100
Woont Vlaams Gewest	74,38	2,13	18,25	4,38	0,88	100
Woont Waals Gewest	66,67	4,94	20,99	6,17	1,23	100
Woont BHG	60,92	7,39	24,12	5,93	1,63	100
< gemiddeld inkomen	90,09	0	8,16	1,75	0	100
Ouders werken	62,57	5,48	24,1	6,33	1,52	100

	Erk-KDV	M-C	KDV-GO	Z-KDV	Z-OO	Totaal
Totaal	100	100	100	100	100	100
Éénouder	7,89	16,06	3,31	17,42	4,35	7,83
Franstalig	10,84	43,01	18,65	49,44	69,57	17,52
Nl-talig	36,35	4,66	22,38	11,8	13,04	29,59
Anderstalig	9,44	28,5	6,08	4,5	0	9,42
Gemengd Fr-Nl talig	43,37	23,83	52,9	34,27	17,39	43,47
Niet Belg	63,26	61,66	51,24	18,54	15,22	57,28
Niet EU	36,74	38,34	48,76	17,98	2,17	38,01
Woont Vlaams Gewest	28,8	8,81	20,17	19,66	15,22	24,95
Woont Waals Gewest	2,61	2,07	2,35	2,81	2,17	2,53
Woont BHG	68,59	89,12	77,49	77,53	82,61	72,53
< gemiddeld inkomen	14,96	0	3,87	3,37	0	10,7
Ouders werken	81,8	76,68	89,92	96,07	89,13	84,22

De Dienst Opvanggezinnen is in deze tabellen niet opgenomen.

Noten

- 1 Bron: Bevolking en huishoudens. Huishoudens en familiekeren. 2004. Algemene directie statistiek en economische informatie.
- 2 Bron: NIS, www.statbel.fgov.be, Structuur van de bevolking voor het Rijk op 1 januari 2004 per leeftijdsgroep van 5j en per 1000 inwoners. Blauw: Mannen, Rood: Vrouwen
- 3 Bron: www.statbel.fgov.be
- 4 Het Rijksregister geeft een beeld van de wettelijke situatie. Om tal van redenen kunnen mensen er voor kiezen om hun wettelijke verblijfplaats niet in overeenstemming te brengen met hun werkelijke woonsituatie. Dit maakt dat het aantal alleenstaande ouders overschat wordt, voornamelijk voor jonge kinderen.
- 5 Bron: Administratie Planning en Statistiek, op basis van NIS, 2004.
- 6 De actieve bevolkingsgroep heeft betrekking op het aantal + 15-jarigen
- 7 Bron: Massant, R. (2005) Werkgelegenheid en werkloosheid. Enquête naar de arbeidskrachten 2004, 4de trimester. Brussel: Algemene Directie Statistiek en Economische Informatie.
- 8 Directie Studiën en Regionale Statistiek van het Ministerie van het Brussels Hoofdstedelijk Gewest, 2001.
- 9 Bron: Directie analyse en statistiek van het Ministerie van het Brussels Hoofdstedelijk Gewest, op basis van NIS, 2002
- ¹⁰ Het jaarverslag 2004 van ONE is nog niet beschikbaar, de cijfers komen dus uit het jaarverslag ONE 2003 en K&G 2004.
- Voor ONE tellen we gesubsidieerde kinderdagverblijven en peuterscholen samen met de Maisons Communales d'Accueil (MCAE). Voor de niet gesubsidieerde opvang, aangesloten bij ONE tellen we de *Maisons d'Enfants* die behoren tot de bijzondere jeugdzorg niet bij de cijfers bij, omdat die geen deel uitmaakt van de kinderopvang. Ook de *haltes garderies* zijn niet meegeteld.
- ¹¹ NIS, 2004, 4^{de} kwartaal.
- ¹² Met het totale aanbod bedoelen we erkend, gesubsidieerd of onder toezicht van Kind en Gezin. Enkel gemelde opvang en informele opvang wordt niet meegerekend.
- ¹³ Arrêté du Gouvernement de la Communauté française du 31 mai 1999 (BS van 21/12/1999)
- ¹⁴ Vandebroeck, M. ; D'Hoore, K. & Van Nuffel, K. (2003) *Onderzoek naar inclusie/exclusie in de Brusselse kinderdagverblijven*. Gent: VBJK.
- ¹⁵ Lorant, V. (1999) *Les utilisateurs d'accueil pour enfants de 0 à 3 ans: comparaison des milieux subventionnés et non subventionnés par l'ONE à Bruxelles*. Bruxelles : Observatoire de l'enfant.
- ¹⁶ Er is een belangrijk verschil tussen deze cijfers en de capaciteit die eerder aangehaald werd op basis van het jaarverslag van Kind en Gezin. Dat komt omdat de vijf voorzieningen van de EG (met een totale capaciteit van 1002 plaatsen) hier niet meegerekend zijn. We gingen ook na of er een verschil bestaat tussen de formele (theoretische) capaciteit, zoals die geregistreerd is door Kind en Gezin en de capaciteit gerapporteerd door de voorzieningen. Het is immers best mogelijk dat zelfstandige onthaalouders (die 7 kinderen mogen opvangen, de eigen kinderen inbegrepen) er in de praktijk voor kiezen om zich tot minder kinderen te beperken of dat zelfstandige initiatieven hun capaciteit op eigen initiatief uitbreiden of inkrimpen.
- ¹⁷ De Vlaamse regelgeving hanteert de zogenaamde Brusselcoëfficiënt. Dit betekent dat men 300.000 Brusselaars, één derde of 30% van de Brusselse bevolking, als doelpubliek voor het beleid voorop stelt. Gezien er geen subnationaliteit voorhanden is, hebben wij 30% van de -3 jarigen als doelpubliek voor K&G voorop gesteld.
- ¹⁸ Bij deze dekkingsgraad wordt enkel rekening gehouden met de door Kind en Gezin erkende of onder toezicht staande voorzieningen.
- ¹⁹ De gesubsidieerde dekkingsgraad is de verhouding van het aantal gesubsidieerde plaatsen tot het aantal - 3 jarigen. We stellen het gemiddelde voor het Brussels Hoofdstedelijk Gewest gelijk aan coëfficiënt 100, zodat de gesubsidieerde dekkingscoëfficiënt per gemeente aangeeft hoe deze gemeente zich tegenover het gemiddelde verhoudt. Op die manier kunnen we dit vergelijken met de inkomenscoëfficiënt.
- ²⁰ Pearson bivariate correlatie is 0.534, sig = 0.015 < 0.05 (significant op 5% niveau). In de analyse zijn alle gemeenten opgenomen.
- ²¹ Bron: Bevolking en huishoudens. Huishoudens en familiekeren. 2004. Algemene directie statistiek en economische informatie.
- ²² Voor de erkende KDV vergeleken we de gerapporteerde bezetting in de telefonische enquête, met de gegevens van Kind en Gezin. Die bleken volledig overeen te komen. Voor de KDV-GO vergeleken we de gerapporteerde cijfers met de gegevens van de VGC, ook daar bleek het cijfermateriaal betrouwbaar. Voor de Z-KDV hadden we echter geen externe bron en konden we enkel voortgaan op de rapportering van de directies tijdens de telefonische enquêtes.
- ²³ K&G hanteert volgende berekenwijze: aantal verblijfsdagen / (capaciteit x 220)
- ²⁴ De bezettingcijfers van de zelfstandige kinderdagverblijven zijn louter telefonisch bevraagd, wat maakt dat een zekere foutenmarge in acht moet worden genomen. Vaak had men het over gemiddelde aanwezigheden per dag.
- ²⁵ Vandebroeck, M. ; D'Hoore, K. & Van Nuffel, K. (2003): idem.

-
- ²⁶ Het exacte aantal begeleiders is een onderschatting gezien dit bekeken is volgens het aantal voltijds equivalenten.
- ²⁷ Dit betekent niet dat er effectief dat aantal kinderen per begeleider aanwezig zijn. Het gaat immers om capaciteit, niet om bezetting. Een kinderdagverblijf is ook veel langer open dan de arbeidsuren van het personeel.
- ²⁸ Bedoeld zijn onderhoudspersoneel, keukenpersoneel en dergelijke.
- ²⁹ Het aantal ontbrekende antwoorden is echter 1/3, zodat we voorzichtig moeten zijn met besluiten.
- ³⁰ Zie bijvoorbeeld de OESO-rapporten of Peeters, J. (2005)
- ³¹ Een voorbeeld: ONE eist voor een Maison d'Enfants 1,5 VTE voor een capaciteit van 6 tot 9 kinderen (en 2VTE indien de 2/3 van de kinderen jonger dan 18 maand is (Arrêté du Gouvernement de la Communauté française du 27 février 2003 portant réglementation générale des milieux d'accueil, M.B. du 27/07/2004)
- ³² De directie van een Maison d'Enfants moet over "une formation psycho-médico-sociale reconnue par le Gouvernement" beschikken of een vergelijkbaar diploma hebben al kan ervaring ook erkend worden. Bovendien wordt ook regelmatige bijscholing vereist. (Arrêté du Gouvernement de la Communauté française du 27 février 2003 portant réglementation générale des milieux d'accueil, M.B. du 27/07/2004. Arrêté de Gouvernement de la Communauté française du 5 mai 2004, relatif à la reconnaissance des formations et qualifications du personnel des milieux d'accueil prévue par l'arrêté du Gouvernement de la Communauté française du 27 février 2003 portant réglementation générale des milieux d'accueil.
- ³³ Het Brusselse Franstalige vormingscentrum voor KMO's.
- ³⁴ Lorant, V. (1999): idem.
- ³⁵ Hoe precair dit is, zien we bvb wanneer we de gemeente Anderlecht onder de loep nemen. Een erkend kinderdagverblijf rapporteert 250 weigeringen, terwijl een ander erkend KDV er slechts 10 rapporteert. Een mini-crèche rapporteert eveneens 250 weigeringen, terwijl een ander er maar 7 rapporteert.
- ³⁶ Vandebroeck, M. ; D'Hoore, K. & Van Nuffel, K. (2003): idem.
- ³⁷ Besluit van de Vlaamse Regering van 23/02/2001 houdende de voorwaarden inzake erkenning en subsidiëring van kinderdagverblijven en diensten voor opvanggezinnen, BS 19 april 2001.
- ³⁸ Dit is gebaseerd op 139 respondenten van de 214 (65%). De overige respondenten hebben op deze vraag niet geantwoord.
- ³⁹ Storms, B. (1995). *Het matteüseffect in de kinderopvang*. Antwerpen: Centrum voor Sociaal Beleid.
- ⁴⁰ Lorant, V. (1999): idem.
- ⁴¹ Lorant, V. (1999): idem.
- ⁴² Met een taalgemengd gezin bedoelen we een gezin waar minstens één ouder de voertaal van het kinderdagverblijf machtig is.
- ⁴³ Een anderstalig gezin is een gezin waar geen enkele ouder het Nederlands of het Frans als voertaal heeft
- ⁴⁴ Bron: Iristat, 2002
- ⁴⁵ Enige voorzichtigheid is echter geboden: de cijfers over gemiddeld inkomen dateren van 2002.
- ⁴⁶ Het verschil is significant op meer dan 0.001 voor nationaliteit van de grootmoeder en tot 0.007 voor onderwijsniveau.
- ⁴⁷ Lorant, V. (1999): idem.
- ⁴⁸ Lorant, V. (1999): idem.
- ⁴⁹ Het onderwijsvoorrrangsbeleid richt zich naar migrantenkinderen in het buitengewoon basisonderwijs die omwille van hun etnische herkomst en omwille van socio-culturele en socio-economische omstandigheden leer- en ontwikkelingsmoeilijkheden ervaren of risico lopen in een achterstandspositie te raken. Daarenboven moeten ze gelijktijdig aan de twee voorwaarden van de definitie van leerling onderwijsvoorrang voldoen, nl. de grootmoeder langs moederszijde is niet in België geboren en bezit evenmin door geboorte de Belgische of Nederlandse nationaliteit; de moeder heeft ten hoogste tot het einde van het schooljaar waarin zij 18 jaar werd, onderwijs genoten. Bron: www.ond.vlaanderen.be
- ⁵⁰ De kwantitatieve verwerking is doorgaans gebaseerd op de 69 ingevulde enquêtes. Ze zijn aangevuld met getuigenissen uit de 26 open interviews.
- ⁵¹ Allochtoon en autochtoon wordt hier onderscheiden op basis van het geboorteland van de grootmoeder langs moederszijde. Deze verbanden zijn significant op respectievelijk 0.001 en 0.017.
- ⁵² Dit significant verband geldt zowel wanneer we het verschil berekenen tussen het begin van de zoektocht en de geboorte, als het begin van de zoektocht en de periode waarvoor men opvang zoekt.
- ⁵³ Dit significant verband geldt enkel wanneer we het verschil berekenen tussen het begin van de zoektocht en de geboorte. Het is significant op respectievelijk 0,019.
- ⁵⁴ Dit significant verband geldt zowel wanneer we het verschil berekenen tussen het begin van de zoektocht en de geboorte, als het begin van de zoektocht en de periode waarvoor men opvang zoekt. Dit verband met scholingsgraad is significant op respectievelijk 0.002 en 0.002
- ⁵⁵ Alle aangegeven tendensen zijn significant tot op $p < 0.05$, tenzij anders aangegeven.
- ⁵⁶ Allochtoon en autochtoon wordt hier onderscheiden op basis van het geboorteland van de grootmoeder langs moederszijde.
- ⁵⁷ Het betreft de ouders met minstens een secundair diploma.

⁵⁸ Allochtoon en autochtoon wordt hier onderscheiden op basis van het geboorteland van de grootmoeder langs moederszijde.

⁵⁹ Bijvoorbeeld uit het HIVA onderzoek: Vanpée et al. (2000). *Op. Cit.*

⁶⁰ Allochtoon en autochtoon wordt hier onderscheiden op basis van het geboorteland van de grootmoeder langs moederszijde.

⁶¹ Allochtoon en autochtoon wordt hier onderscheiden op basis van het geboorteland van de grootmoeder langs moederszijde. Het verband geldt ook wanneer we een onderscheid maken op basis van de origine van diegene die de vragenlijst ingevuld heeft.

⁶² Allochtoon en autochtoon wordt hier onderscheiden op basis van het geboorteland van de grootmoeder langs moederszijde.

⁶³ Allochtoon en autochtoon wordt hier onderscheiden op basis van de origine van diegene die de vragenlijst ingevuld heeft.

⁶⁴ Allochtoon en autochtoon wordt hier onderscheiden op basis van het geboorteland van de grootmoeder langs moederszijde. Het verband geldt ook wanneer we een onderscheid maken op basis van de origine van diegene die de vragenlijst ingevuld heeft.

⁶⁵ Allochtoon en autochtoon wordt hier onderscheiden op basis van het geboorteland van de grootmoeder langs moederszijde.

⁶⁶ Lorant, V. (1999): idem.