

SPECIFIEKE OMGEVINGSANALYSE VOOR DE TRANSVERSALE THEMA'S ETNISCH-CULTURELE MINDERHEDEN, INBURGERING EN INTEGRATIE

TASK FORCE BRUSSEL, 2011

1. Etnisch-culturele minderheden, inburgering en integratie

In het Integratiedecreet krijgen twee doelgroepen bijzondere aandacht:

1. personen die legaal en langdurig in België verblijven en die bij hun geboorte niet de Belgische nationaliteit bezaten of van wie minstens een van de ouders bij geboorte niet de Belgische nationaliteit bezat, in het bijzonder diegenen die zich in een vaststelbare achterstandspositie bevinden (...);
2. personen die legaal in België verblijven en die wonen of woonden in een woonwagen (...) of van wie de ouders dat deden met uitzondering van bewoners van campings of gebieden met weekendverblijven.

Hoewel dat zeker niet de beste indicator is voor de etnisch-culturele identiteit van een persoon, wordt in de onderstaande analyse hoofdzakelijk ingegaan op de nationaliteit van de Brusselaars. In tegenstelling tot andere operationaliseringën is dat een voor iedereen beschikbaar en eenduidig te interpreteren persoonskenmerk, dat (daardoor) ook vaker beschikbaar is in statistieken en tellingen. Waar mogelijk zijn ook andere relevante indicatoren opgenomen in de analyse.

1.1. Demografische schets

1.1.1. De Brusselse bevolking volgens nationaliteit

Dat Brussel een multiculturele stad is, blijkt indicatief uit het aandeel personen met een vreemde nationaliteit in de totale bevolking anno 2010 (30%). Dat aandeel ligt gevoelig hoger dan in de rest van België (9,8%). In absolute aantallen gaat het om 327.070 personen.¹ In de steden Gent en Antwerpen ligt het percentage niet-Belgen respectievelijk op 11,8% en 17,6%.

De diversiteit tussen de Brusselse gemeenten is ook groot. In de gemeenten Sint-Gillis, Elsene en Etterbeek heeft meer dan 40% van de personen een vreemde nationaliteit. Als we de gemeenten Raeren en Baarle-Hertog buiten beschouwing laten, zijn dat de gemeenten met het grootste aandeel personen met een vreemde nationaliteit in België. De Brusselse gemeenten onderscheiden zich van andere gemeenten door de diversiteit aan nationaliteiten, en doordat niet alleen EU-burgers er hun intrek nemen, maar ook een groot aantal personen uit landen buiten de EU.²

Ganshoren en Jette zijn de Brusselse gemeenten waar in verhouding het minste niet-Belgen wonen (14%). Uit de onderstaande tabel blijkt dat er vooral in de stad Brussel, Schaarbeek, Elsene, Anderlecht, Sint-Jans-Molenbeek, Ukkel en Sint-Gillis veel niet-Belgen wonen, namelijk telkens meer dan 20.000.³

¹ Algemene Directie Statistiek en Economische Informatie <http://statbel.fgov.be/nl/statistieken/cijfers/> 2010

² Centrum voor Gelijkheid van Kansen en voor Racismebestrijding (2010). Statistisch en demografisch verslag 2009. Brussel: CGKR. p. 104-107

³ ADSEI, 2010

	Belgen		Niet-Belgen		% niet-Belgen		Totaal	
	2001	2010	2001	2010	2001	2010	2001	2010
Anderlecht	66.312	76.501	22.510	28.146	25,3%	26,9%	88.822	104.647
Brussel-Stad	93.441	106.406	40.954	51.267	30,5%	32,5%	134.395	157.673
Elsene	46.334	45.694	26.564	34.489	36,4%	43,0%	72.898	80.183
Etterbeek	28.091	26.437	11.543	17.915	29,1%	40,4%	39.634	44.352
Evere	26.749	28.546	4.861	7.257	15,4%	20,3%	31.610	35.803
Ganshoren	17.755	18.915	2.106	3.674	10,6%	16,3%	19.861	22.589
Koekelberg	12.594	14.871	3.749	4.941	22,9%	24,9%	16.343	19.812
Jette	34.451	38.177	5.624	8.641	14,0%	18,5%	40.075	46.818
Oudergem	23.665	23.398	5.251	7.413	18,2%	24,1%	28.916	30.811
Schaarbeek	72.300	83.591	34.341	37.641	32,2%	31,0%	106.641	121.232
Sint-Agatha-Berchem	16.722	18.674	2.315	3.511	12,2%	15,8%	19.037	22.185
Sint-Gillis	24.381	26.284	17.873	20.697	42,3%	44,1%	42.254	46.981
Sint-Jans-Molenbeek	50.719	65.195	21.661	22.986	29,9%	26,1%	72.380	88.181
Sint-Joosten-Node	13.465	16.524	8.743	9.814	39,4%	37,3%	22.208	26.338
Sint-Lambrechts-Woluwe	35.705	34.944	10.510	15.805	22,7%	31,1%	46.215	50.749
Sint-Pieters-Woluwe	28.037	26.841	9.754	12.236	25,8%	31,3%	37.791	39.077
Ukkel	56.742	55.942	17.926	21.647	24,0%	27,9%	74.668	77.589
Vorst	33.266	35.407	12.782	14.851	27,8%	29,5%	46.048	50.258
Watermaal-Bosvoorde	20.905	20.121	3.704	4.139	15,1%	17,1%	24.609	24.260
BHG	701.634	762.468	262.771	327.070	27,2%	30,0%	964.405	1.089.538

Tabel 2: Aantal Belgen en personen met een vreemde nationaliteit per gemeente op 1 januari 2010⁴

Het aandeel personen met een vreemde nationaliteit is vooral tussen 1970 en 1990 sterk toegenomen: van 15,2% in 1970 over 23,2% in 1980 tot iets minder dan 28% in 1990.

Van de niet-Belgen in Brussel komt anno 2008 iets meer dan de helft uit de 14 andere oorspronkelijke EU-15-landen.⁵ Het gaat dan voornamelijk om immigranten uit Zuid-Europa. Buiten

⁴ ADSEI, 2010

de nationaliteiten van de EU-15 komen in Brussel voornamelijk de Marokkaanse, Poolse en Turkse nationaliteit voor. Opmerkelijk is dat de inwoners met een EU-nationaliteit relatief gelijkmatig over alle Brusselse gemeenten zijn gespreid, terwijl de aanwezigheid van Marokkanen (de meest voorkomende nationaliteit van buiten de EU) uiterst beperkt is in de zuidoostelijke gemeenten zoals Watermaal-Bosvoorde, Sint-Pieters-Woluwe en Sint-Lambrechts-Woluwe, maar dominant is in de andere gemeenten.

Nationaliteit	Brusselse Hoofdstedelijke Gewest	% van de totale bevolking	% van de niet-Belgische bevolking
Totaal	1.048.491	100,0%	/
België	753.448	71,9%	/
Frankrijk	46.006	4,4%	15,6%
Marokko	39.101	3,7%	13,3%
Italië	26.695	2,5%	9,0%
Spanje	19.210	1,8%	6,5%
Portugal	16.128	1,5%	5,5%
Polen	15.697	1,5%	5,3%
Turkije	10.667	1,0%	3,6%
Duitsland	8.886	0,8%	3,0%
Roemenië	8.741	0,8%	3,0%
Verenigd Koninkrijk	8.607	0,8%	2,9%

Tabel 3: Top 10 van de vreemde nationaliteiten in het Brusselse Hoofdstedelijke Gewest, 2008⁶

In 2009 weken 42.515 personen vanuit het buitenland in Brussel in, terwijl 'maar' 14.325 personen de omgekeerde beweging maakten.

Bijna 40% van de aangroei door buitenlandse migraties in België vindt plaats in de 19 gemeenten van het Brusselse Hoofdstedelijke Gewest. Een verdere internationalisering van de hoofdstad en een groeiende diversiteit van de Brusselse bevolking zijn daarvan het gevolg. Tegelijkertijd is het aantal inwoners dat het Brusselse Hoofdstedelijke Gewest verlaat om in de rest van het land te gaan wonen de laatste jaren opnieuw toegenomen. Die vaststelling geldt ook voor migranten van de eerste en tweede generatie.⁷

1.1.2. De Brusselse bevolking volgens herkomst

Bovenstaande cijfers geven niet exact weer hoeveel personen van vreemde afkomst er in werkelijkheid in Brussel wonen. Zoals in de algemene omgevingsanalyse van Brussel al werd gesteld, worden onder meer kandidaat-vluchtelingen, diplomatiek personeel en personen zonder wettig verblijf niet in de statistieken opgenomen. Bovendien gaat het om alle personen met de Belgische nationaliteit, ongeacht hoe lang ze die al bezitten of van welke herkomst zij of hun ouders zijn.

⁵De EU-15 in 2004 bestond uit Duitsland, België, Frankrijk, Italië, Luxemburg, Nederland, Denemarken, Verenigd Koninkrijk, Ierland, Griekenland, Spanje, Portugal, Oostenrijk, Finland en Zweden.

⁶ ADSEI, 2008

⁷ Willaert, D. (2010). De recente internationalisering van het Brusselse Gewest en de Vlaamse Rand. Brussel: Interface demography, VUB

Het is daarom belangrijk om naast de nationaliteit ook rekening te houden met de herkomst van de Brusselse bevolking. Als we de nationaliteit van oorsprong⁸ in ogenschouw nemen, blijkt in 2006 maar liefst 55,2% van de Brusselse bevolking van vreemde herkomst te zijn, goed voor zo'n 552.800 inwoners. In heel België gaat het om 19,9%, in het Vlaamse Gewest om 12,1% en in het Waalse Gewest om 23,3% van de totale bevolking. Dat is de meest recente, betrouwbare inschatting van het aantal allochtonen in het Brusselse Hoofdstedelijke Gewest, zoals weergegeven in de onderstaande tabel.⁹

	Aantal (x 1.000)			Aandeel in de totale bevolking		
	1991	2001	2006*	1991	2001	2006*
Brussels gewest	348.6	470.2	552.8	36.5%	48.3%	55.2%
Vlaamse Rand	47.1	68.2	83.4	12.8%	17.9%	21.8%
<i>faciliteitengemeenten</i>	12.5	16.9	19.3	18.8%	24.8%	28.6%
<i>rest Vlaamse Rand</i>	34.5	51.4	64.2	11.5%	16.3%	20.4%
Vlaanderen	417.3	577.2	706.8	7.2%	9.7%	12.1%
Wallonië	644.9	719.0	770.7	19.8%	21.4%	23.3%
BELGIË	1,410.8	1,766.4	2,031.4	14.1%	17.2%	19.9%

Tabel 4: Aantal en aandeel personen van vreemde herkomst in 1991, 2001 en 2006, exclusief de personen in collectieve huishoudens

Binnen Brussel woont de bevolking van vreemde herkomst vooral in de centraal gelegen gemeenten. In Sint-Joost-ten-Node is 81% van de bevolking van vreemde herkomst, maar ook in Sint-Gillis, Sint-Jans-Molenbeek, Schaarbeek, Brussel-Stad en Elsene loopt dat percentage op tot 60% en meer. De gemeenten met het kleinste aandeel inwoners van buitenlandse herkomst (tussen de 30% en 40%) zijn Watermaal-Bosvoorde, Oudergem, Ganshoren en Sint-Agatha-Berchem.¹⁰

Sinds 1 januari 1989 zijn er meer dan 200.000 naturalisaties geweest in Brussel. Bijna de helft van de nationaliteitswijzigingen werd aangevraagd door Marokkanen. 11,4% van de naturalisaties betrof personen uit andere Afrikaanse landen, 12,8% betrof Turken en 10,5% betrof vluchtelingen en staatlozen. De kinderen van die nieuwe Belgen krijgen automatisch de Belgische nationaliteit.¹¹ Aangezien Turken en Marokkanen nog veeleer het traditionele patroon (vroeg huwen en ouderschap op jonge leeftijd, 'relatief' grote gezinnen en veel minder cohabitatie) van gezinsvorming volgen, mogen we aannemen dat ook de aangroei van de Belgische bevolking in Brussel gekleurd is door personen van vreemde herkomst.¹²

⁸ In het onderzoek beschrijft D. Willaert vrijwel de volledige populatie migranten van de eerste en tweede generatie. Hij neemt niet alleen de eigen nationaliteit bij geboorte op, maar hij kent aan de kinderen die als Belg geboren zijn en nog thuis wonen, ook de nationaliteit (bij geboorte) van de ouders toe.

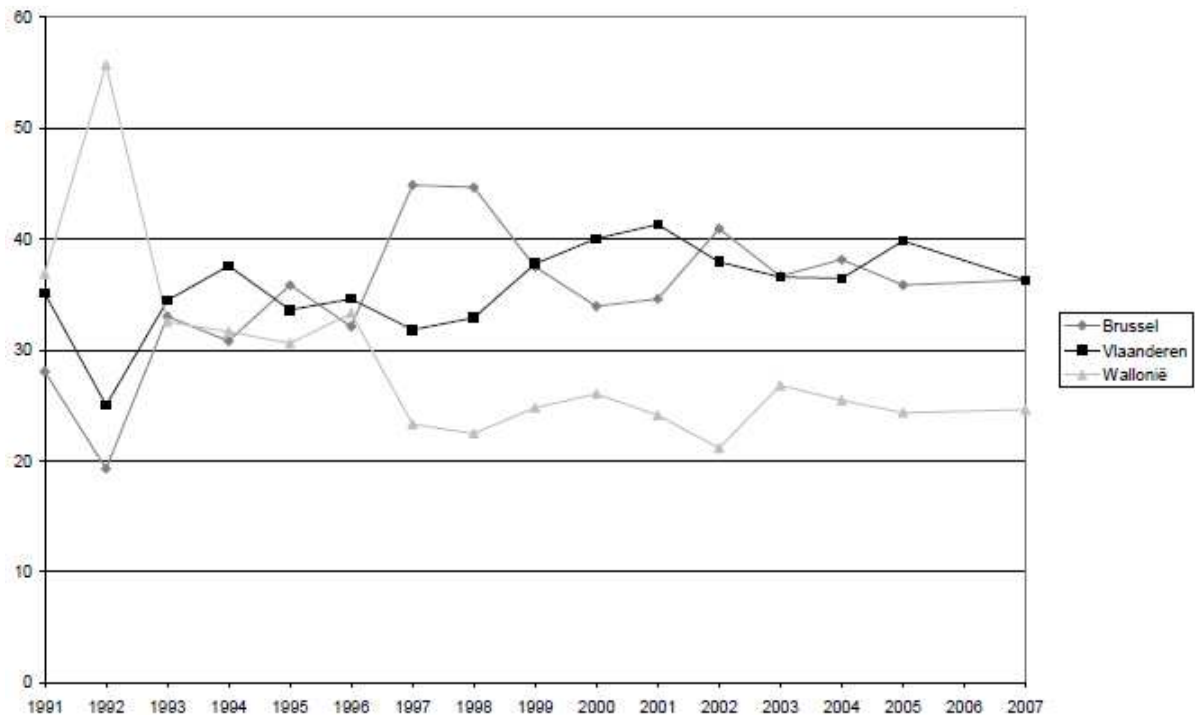
⁹ In Antwerpen en Gent gebruikt men andere operationaliseringingen voor personen van vreemde afkomst. Daarom is in dit document geen vergelijking opgenomen.

¹⁰ Willaert, D. (2010). De recente internationalisering van het Brusselse Gewest en de Vlaamse Rand. Brussel: Interface demography, VUB, p. 2-6

¹¹ Observatorium voor Gezondheid en Welzijn Brussel-Hoofdstad, *Welzijnsbarometer, Brussels Armoederapport 2010*. Brussel: Gemeenschappelijke Gemeenschapscommissie, p. 9-12

¹² Willaert, D. & Surkyn, J. (2008). Bevolkings- en huishoudensprojecties, en schatting van de toekomstige woningvoorraad in het Brusselse Hoofdstedelijke Gewest. Brussel: Interface Demography, VUB, p. 6

Tot in het begin van de jaren 90 verbleven de vreemdelingen die Belg werden vooral in het Waalse Gewest. Na de regularisatiegolf in 1992 zijn talrijke vreemdelingen uit het Waalse Gewest Belg kunnen worden (onder meer Italianen en personen die in België zijn geboren). Aangezien de jaarlijkse instroom in het Brusselse Hoofdstedelijke Gewest veel groter is dan in het Waalse Gewest, komt intussen de meerderheid van de onlangs aangekomen vreemdelingen in Brussel (en in het Vlaamse Gewest) terecht, en zijn er daar de meeste naturalisatieaanvragen, zoals in de onderstaande grafiek staat afgebeeld.¹³



Figuur 6: Evolutie van het percentage naturalisaties naar woonplaats, 1991-2007

Men schat dat er binnen de groep van etnisch-culturele minderheden in Brussel ongeveer 6500 Roma leven, waarvan twee derde uit Roemenië komt. De meerderheid daarvan heeft geen wettelijke verblijfsvergunning.¹⁴

2.1.3. Vluchtelingen, woonwagenbewoners, nieuwkomers en andere groepen

Het Brusselse Hoofdstedelijke Gewest telde op 1 januari 2010 11.497 kandidaat-vluchtelingen. Die worden als asielzoeker ingeschreven in het wachtregister, en zijn dus niet opgenomen in de officiële bevolkingsstatistieken. Het aantal kandidaat-vluchtelingen in Brussel van wie de aanvraag is erkend, is niet bekend.

Daarnaast zouden volgens een telling in 2004 een zestigtal gezinnen in caravans op woonwagenterreinen in Anderlecht, Haren, Neder-Over-Heembeek en Sint-Jans-Molenbeek wonen.

¹³ Centrum voor Gelijkheid van Kansen en voor Racismebestrijding (2010). Statistisch en demografisch verslag 2009. Brussel: CGKR

¹⁴ Regionaal integratiecentrum Foyer Brussel vzw (2004). De Roma in Brussel. Brussel: Foyer vzw

Het gaat meer bepaald om een 35-tal Rom-gezinnen, een tiental Manoesjen, tien tot vijftien 'voyageurs' en een tweetal Roma-gezinnen.¹⁵

Verder kan de Brusselse bevolking ook opgesplitst worden volgens religie. 160.000 Brusselaars zouden volgens onderzoek van moslimafkomst zijn, van wie meer dan twee derde van Marokkaanse origine.¹⁶

2.2. De participatie van etnisch-culturele minderheden

De grote groep allochtonen participeert in alle domeinen van het Brusselse leven, maar ervaart op vele vlakken een achterstand of achterstelling. We beperken ons hierna tot de participatie in enkele cruciale en illustratieve domeinen.

In de specifieke omgevingsanalyse voor onderwijs en vorming staat beschreven dat 36,7% van de leerlingen in het secundair onderwijs en 52,7% van de kleuters tegenwoordig van niet-westerse origine is, maar ook dat die kinderen ongeveer twee keer zo veel kans hebben om schoolse vertraging op te lopen, zowel in het basis- als in het secundair onderwijs. Ook problematisch spijbelgedrag komt vaker voor bij leerlingen zonder de Belgische nationaliteit. Aan de Nederlandstalige Brusselse hogeronderwijs-instellingen heeft maar 5,6% van de studenten een vreemde nationaliteit.

Uit een bevraging bij de ouders van kinderen in de gesubsidieerde kinderopvang blijkt dat iets meer dan een kwart van de kinderen (28%) een moeder heeft die bij geboorte niet de Belgische nationaliteit had. Iets meer dan de helft van die moeders (57%) is afkomstig uit een land buiten de EU-25.¹⁷

In de algemene omgevingsanalyse van Brussel stelden we daarnaast vast dat een derde van de werkzoekenden een vreemde nationaliteit heeft, en dat dat percentage nog een stuk hoger ligt bij de jongere werklozen. Ook de inkomens-, de huisvestings- en de gezondheidssituatie van niet-Belgen is vaker problematisch dan die van de Belgische Brusselaars.

2.3. Organisaties

Het geheel van de Brusselse voorzieningen zou, vanuit een streven naar inclusie, in principe ook toegankelijk moeten zijn voor etnisch-culturele minderheden. Vele organisaties in Brussel hebben daar ook specifieke aandacht voor, maar we beperken ons hierna tot het categoriale aanbod.

Aan Nederlandstalige kant omvat het aanbod momenteel een integratiecentrum, een onthaalbureau, een tolk- en vertaaldienst, een dienst interculturele samenlevingsopbouw en twee diensten die specifiek aan minderheden rechtshulp bieden. Voor de doelgroep vluchtelingen, asielzoekers en mensen zonder papieren zijn er in Brussel vier opvangcentra, twee lokale opvanginitiatieven en een zestal andere specifieke voorzieningen. Er is ook een gezondheidscentrum voor vluchtelingen in Brussel. Het Forum voor etnisch-culturele minderheden fungeert ook als spreekbuis in Brussel.¹⁸

¹⁵ Regionaal integratiecentrum Foyer Brussel vzw (2004). De Roma in Brussel. Brussel: Foyer vzw

¹⁶ Corijn, E. & Vloeberghs, E. (2010). Brussel! Brussel: VUBPress, p. 176-177

¹⁷ Vandenbrouck, M. & Geems, N. (2011). Cartografie van de Brusselse Nederlandstalige kinderopvang 2. Gent: UGent, Vakgroep sociale agogiek, p. 57

¹⁸ Brusselse Welzijns- en Gezondheidsraad (2011). *Brussels zakboekje 2011*. Brussel: BWR, p. 290-304

Voor het inburgeringsbeleid in Brussel is het Brussels Onthaalbureau bon de belangrijkste speler. Inburgering bestaat er uit een specifiek programma in meerdere talen: een cursus maatschappelijke oriëntatie met uitleg over leven in België en Brussel, een basiscursus Nederlands (NT2), loopbaanoriëntatie, individuele trajectbegeleiding en een aanbod maatschappelijke participatie. In 2010 hield bon 2.260 intakegesprekken, waarna 93% een inburgeringscontract heeft afgesloten. De bon-cursisten zijn overwegend jong: 62% is jonger dan 36 jaar. De diversiteit van de cursisten is groot, maar de meest voorkomende moedertaal is het Arabisch en 28% van de cursisten is in Marokko geboren.¹⁹

Een andere belangrijke speler is het Huis van het Nederlands. Het Huis van het Nederlands helpt anderstaligen die Nederlandse taalles willen volgen op weg. Concreet betekent dit dat een consulent van het Huis van het Nederlands een intakegesprek voert met de kandidaat-cursist en eventueel enkele testen afneemt. Samen met de anderstalige wordt er dan gezocht naar de meest geschikte cursus.

In 2010 kreeg het Huis van het Nederlands in Brussel net geen 18.000 bezoekers in het kader van deze basisopdracht (exact 17.919 bezoekers). Dit is een stijging van 13,8% ten opzichte van 2009 (15.745) en meer dan het dubbele van het aantal bezoekers in 2007 (8123).²⁰ Zowel in 2008 als in 2009 bestond de groep waarbij intakegesprekken werden gevoerd, voor 89% uit inwoners van het Brusselse Hoofdstedelijke Gewest. De verdeling volgens geslacht blijkt tamelijk evenwichtig, met een licht overwicht van vrouwen: 52% in 2008 tot 54% in 2009. Naar doelgroep qua leeftijdscategorie stellen we vast dat zowel in 2008 als in 2009 bijna 2 op 3 gebruikers (63%) jongvolwassenen (18 tot 34 jaar) zijn.

Op het vlak van nationaliteit bereikt het Huis van het Nederlands in de eerste plaats personen die reeds de Belgische nationaliteit bezitten. Marokkanen vormen in 2008 en 2009 eveneens een omvangrijke groep kandidaat-cursisten. Verder vertegenwoordigen Afrikanen een relatief groot aandeel in deze populatie. Een opvallende vaststelling betreft de geslachtsverdeling volgens nationaliteit: kandidaat-cursisten uit Europese en andere 'westerse' landen zijn overwegend vrouwen, terwijl intakers uit (Noord-)Afrikaanse landen opvallend vaker mannen zijn.²¹

In de hoofdstad van Europa zijn ook veel zelforganisaties van etnisch-culturele minderheden actief. Tijdens het werkjaar 2010 waren 193 Nederlandstalige werkingen erkend in Brussel, waarvan 11 koepelorganisaties. Die organisaties verenigen zich onder meer in het kader van de verblijfssituatie, de gezondheidstoestand, vrije tijd, juridische moeilijkheden, religie, taalproblemen en andere al dan niet precaire situaties waarin minderheden kunnen terechtkomen.

¹⁹ *Ah Bon! Jaarverslag 2010*. Sint-Jans-Molenbeek: bon

²⁰ Het Huis van het Nederlands, *Jaarverslag 2010*

²¹ Vlaamse Gemeenschapscommissie, *Voortgangsrapport Stedenfonds II, Bijlagen*,

http://www.vgc.be/NR/rdonlyres/F191C5F4-EF96-40F1-BEDD-473344370A0C/0/stuk433_nr1_20102.pdf, 2010